

Выполним обязательства, взятые в честь Пленума ЦК КПСС!

Пролетарии всех стран, соединяйтесь!

Внедрение мероприятий оргтехплана —залог успеха

В этом году коллектив механического цеха № 4 проделал большую работу по внедрению намеченных технических мероприятий.

Оргтехпланом в 1960 году предусматривалось от внедрения намеченных мероприятий получить годовую экономию в сумме 459 тысяч рублей. Это обязывало коллектив со всей серьезностью работать над намеченными пунктами оргтехплана.

Особое место в этом году занимала автоматизация. За прошедшее время на заготовительном участке автоматизированы 4 пилотрезных станка. Это мероприятие, направленное на снижение трудоемких работ, позволило цеху получить условно-годовую экономию государственных средств в размере 17 тысяч рублей.

В автоматизации пилотрезных станков активное участие принимали заместитель начальника цеха тов. Сумбаев, энергетик тов. Матюхин и механик тов. Климов.

Для облегчения труда рабочих на первом и втором участках для удаления стружки силами цеха были изготовлены скребковые стружкоудалители.

В выполнении техмероприятий участвовали и работники технического отдела. Велась работа по внедрению пневматических приспособлений, по сокращению расхода режущего инструмента. Так, например, только внедрение саморазжимной головки ББ 48×2 вместо метчика М48×2 позволило сэкономить цеху 6 тысяч рублей.

При шлифовке деталей 60-33-011, 60-31-013 и ряда других много деталей уходило в брак. Одно из мероприятий предусматривало ликвидацию этого явления. И вот ныне коллектив цеха совместно с работниками АНТИМа установил на шлифовальных станках электродатчики, внедрил другие мероприятия. В результате за 10 месяцев мы сэкономили более 400 тысяч рублей.

К сожалению, в этом году не все пункты техмероприятий выполнены. Виновниками невыполнения оргтехплана явились работники отдела главного технолога и руководители инструментально-производственного корпуса. Так, например, отдел главного технолога до сих пор не спроектировал приспособление на карусельно-фрезерный станок. Внедрение этого приспособления принесло бы большую пользу цеху. Ведь сейчас детали 60-33-019, 16-002/003 и другие фрезеруются на вертикально-фрезерных станках. Приспособление позволило бы эти детали фрезеровать комплектно и снизить трудоемкость на каждом комплекте на 10 минут.

По вине инструментально-производственного корпуса не выполнено около 10 пунктов оргтехмероприятий. Инструментальщики не изготовили 6-местное пневматическое приспособление для обработки деталей 60-48-009 (индекс 3302556), кондукторы (индексы 300-040 и 300-042), которые снизили бы трудоемкость, ликвидировали брак по смещению отверстий в деталях 60-12-031, 12-033, 60-40-032.

Разговор об изготовлении кондукторов «исторический». Еще в 1959 году был дан заказ на их изготовление. Это ежегодно предусматривается и оргтехпланом. Однако инструментальный цех вынужден и в этом году пункт об изготовлении кондукторов перенести на 1961 год. Не перенести его нельзя. Ведь по указанным выше деталям продолжает идти брак до 30 процентов.

Помимо пунктов, оставшихся невыполненными в этом году, на 1961 год в оргтехплан включаются другие мероприятия, позволяющие в будущем году снизить трудоемкость выпускаемой продукции на 6 часов. Оргтехпланом предусматривается снижение брака, улучшение качества изготавливаемых деталей, а также автоматизация и механизация трудоемких работ.

Активное участие в составлении оргтехплана приняли старшие мастера тт. Иванов, Гетман и технолог участков №№ 1 и 2 тов. Митченко. От намеченных ими мероприятий на первом и втором участках предполагается получить условно-годовую экономию 75 тысяч рублей и снижение трудоемкости на 1,7 часа. На этих участках намечено внедрение высокопроизводительных специальных сверлильных головок и быстродействующих пневматических приспособлений. Для снижения трудоемкости предусматривается изготовление на ролганге поворотных приспособлений.

На участке № 4 запроектировано внедрить автоматическую линию по обработке втулок детали 60-21-037 и 60-33-013. Здесь активно участвуют в разработке оргтехплана старший мастер тов. Федоров и технолог тов. Кузнецов.

Однако в составлении оргтехплана участвуют не все добросовестно. Неудовлетворительно работают и о. старшего мастера тов. Разинкин, старший мастер тов. Аникин, технологи тт. Сухачев и Дорофеев.

Не подали ни одного предложения по модернизации оборудования и работники отдела механики.

Д. ВИНОГРАДОВ,
заведующий техническим отделом.

Треховой Терм

ОРГАН ПАРТКОМА, ДИРЕКЦИИ И ЗК ПРОФСОЮЗА АЛТАЙСКОГО
ТРАКТОРНОГО ЗАВОДА ИМЕНИ М. И. КАЛИНИНА

18-й год издания
№ 94 (2216)

Среда, 30 ноября 1960 г.

Цена
15 коп.

Годовое задание — досрочно

Коллектив механического цеха № 1 все усилия прилагает к тому, чтобы выполнить государственный план по сдаче деталей в запасные части. Утром 28 ноября план по объему был выполнен на 102 процента.

Замечательных трудовых успехов добивается участок шестерен трелевочного трактора ТДТ-60, руководит которым старший мастер тов. Грехов.

Отличительной чертой работы этого участка является сдача продукции сверх плана. Особое внимание уделяется остродефицитным деталям. В результате этого по целому ряду наименований деталей трелевочного трактора выполнено годовое задание. Так, например, в 1960 году нужно было участку сдать государству 2 тысячи штук деталей 60-12-003. Сейчас

же лесному хозяйству выдано на 330 штук этих деталей больше.

Сдача продукции сверх годового плана продолжается.

22 ноября крупную победу одержал участок сборки коробки перемены передач и задних мостов (старший мастер тов. Денисенко). В этот день была закрыта месячная программа по сдаче деталей в запасные части как по объему, так и в номенклатуре.

Неплохо трудится в ноябре участок № 4, руководимый мастером тов. Чертовских. Работать ритмично, сдавать продукцию по графику — правило коллектива четвертого участка. В результате слаженной работы на этом участке из семи наименований деталей по трем закрыта годовая программа.

Несмотря на достигнутые успехи, цех все же не добился ритмичной работы. Бывают здесь простои, наблюдается штурмовщина. Эти недостатки — результат несвоевременной подачи заготовок из кузнечного цеха и чугунолитейного цеха № 3. Из кузнечного цеха, например, в ноябре должно было поступить 790 поковок деталей 37-469. На 28 число, подаю только 400 штук.

По вине чугунолитейного цеха № 3 остается невыполненным задание по сдаче задних мостов.

Подача заготовок из этих цехов в нужном количестве, бесспорно, ликвидировала бы вынужденные простои, увеличила производительность, повысила темпы подачи деталей в запасные части.

А. КИРДАНОВ.

Трудовая биография

У него волевое, спокойное лицо. Это человек, которого очень уважают в коллективе. Стаж его практической работы недолг, но сделать он успел много полезного. В 1952 году он окончил Рубцовский машиностроительный техникум по специальности «Термическая обработка металлов» и свою трудовую деятельность начал на одном из заводов г. Барнаула. На Алтайский тракторный завод Павел Филиппович Клепча пришел в 1954 году и стал работать мастером на участке цементации второго термического цеха. Отсюда молодой специалист ушел по призыву в Советскую Армию.

Через три года, когда Павел Филиппович вернулся после демобилизации, на заводе был горячий период — шла усиленная подготовка массового производства трелевочного трактора. Организовывался термический цех № 4. Павел Филиппович в этот подготовительный период, не считаясь с чем, выполнял любые работы, а когда цех начал функционировать — стал выполнять обязанности мастера.

Успехи в труде невозможны без отличного овладения своей профессией, без глубоких знаний — это понимают все. Павел Филиппович творчески относится к работе — и это делает его труд прекрасным. В его смене дела всегда были лучше, чем у других, и не было случая, чтобы смена не выполнила производственного плана. Опытного работника скоро назначают старшим мастером, и на этой должности в полной мере проявля-

ются его организаторские способности.

За время работы старшим мастером Павла Филипповича хорошо узнали в цехах, связанных с трелевочным производством, как оперативного, исполнительного работника. Опытный производственник ведет воспитательную работу с мастерами. Он лучший организатор людей, производства.



Главная черта его характера — настойчивость и упорство. «Этот человек никогда не остановится на полпути», — говорят о нем рабочие.

Немногим больше месяца назад Павла Филипповича назначили заместителем начальника цеха по производству, и он успешно справляется на новой должности. Его всегда интересует, как идут дела на сборочном конвейере.

— Иногда мешают работать механические цеха №№ 4 и 5. Это из-за отсутствия металла на заводе, — рассказывает Павел Филиппович. — Ритмично подают детали в цех, особенно в первых числах, и ту программу, которую необходимо выполнить в течение месяца, мы выполняем в конце. Иногда это приводит к срыву программы, но мы принимаем все меры, чтобы срывов было меньше.

В прошлом месяце детали подавались не по графику, и Павлу Филипповичу все-таки удалось исправить положение, чтобы не задерживать конвейер и выполнить план своего цеха.

Павел Филиппович Клепча ведет большую общественную работу. Раньше он был заместителем председателя производственно-массовой комиссии, а сейчас — воспитатель по роду своей работы. А работа у него тревожная: сборка тракторов — ведь ее ни на минуту останавливать нельзя.

У этого человека столько энергии, желания осуществить мечту, что веришь ему, когда он говорит:

— Я должен окончить институт по специальности «Литейное производство» и тогда я буду чувствовать себя сильнее.

Современные условия производства требуют людей высококвалифицированных, способных решать любые задачи. В ряду этих людей уверенно идет энергичный, передовой производственник — Павел Филиппович Клепча.

Г. БЕРКО.

На снимке: П. Ф. КЛЕПЧА.

К СВЕДЕНИЮ ДЕЛЕГАТОВ XVIII ГОРОДСКОЙ ПАРТИЙНОЙ КОНФЕРЕНЦИИ

XVIII городская партийная конференция начнет свою работу 3 декабря в 3 часа дня в помещении городского драматического театра.

Об утверждении участковых избирательных комиссий по выборам в Рубцовский городской народный суд

Из решения исполнительного комитета Рубцовского городского Совета депутатов трудящихся

ИЗБИРАТЕЛЬНЫЙ УЧАСТОК № 13

Председатель участковой комиссии **НЕМЦЕВ Севастьян Наумович** — от коммунистической партийной организации инструментально-производственного корпуса Алтайского тракторного завода им. М. И. Калинина.

Заместитель председателя комиссии **ЖУРАВЛЕВ Иван Трофимович** — от коммунистической партийной организации инструментально-производственного корпуса Алтайского тракторного завода им. М. И. Калинина.

Секретарь комиссии **СЕРГЕЕВА Екатерина Дмитриевна** — от коммунистической партийной организации инструментально-производственного корпуса Алтайского тракторного завода им. М. И. Калинина.

Члены комиссии:

ВИНОГРАДОВА Валентина Александровна — от профсоюзной организации инструментально-производственного корпуса Алтайского тракторного завода им. М. И. Калинина.

ВЕРБУЛЬСКИЙ Иван Митрофанович — от профсоюзной организации инструментально-производственного корпуса Алтайского тракторного завода им. М. И. Калинина.

ГОРКОВА Раиса Григорьевна — от коллектива учителей средней школы № 6.

КОСТЫЧЕВА Лидия Михайловна — от профсоюзной организации Рубцовского педагогического училища.

ДЕНИСЕНКО Михаил Степанович — от коммунистической партийной организации электроцеха Алтайского тракторного завода им. М. И. Калинина.

РЯБИНИНА Лидия Оскаровна — от профсоюзной организации инструментально-производственного корпуса Алтайского тракторного завода им. М. И. Калинина.

ДЕМЧЕНКО Василий Васильевич — от профсоюзной организации электроцеха Алтайского тракторного завода им. М. И. Калинина.

АЛИПОВА Валентина Никитична — от первичной организации коммунистического союза молодежи электроцеха Алтайского тракторного завода им. М. И. Калинина.

ИЗБИРАТЕЛЬНЫЙ УЧАСТОК № 14

Председатель участковой комиссии **РОГОВ Илья Борисович** — от коллектива рабочих и служащих чугунолитейного цеха № 1 Алтайского тракторного завода им. М. И. Калинина.

Заместитель председателя комиссии **РОГОЗИН Алексей Федорович** — от коллектива рабочих и служащих чугунолитейного цеха № 1 Алтайского тракторного завода им. М. И. Калинина.

Секретарь комиссии **БОЛДЫРЕВА Евдокия Петровна** — от коллектива рабочих и служащих чугунолитейного цеха № 1 Алтайского тракторного завода им. М. И. Калинина.

Члены комиссии:

ЖАНУПОВ Умархан — от коллектива рабочих и служащих чугунолитейного цеха № 1 Алтайского тракторного завода им. М. И. Калинина.

ТАРАСОВ Александр Иванович — от коллектива рабочих и служащих чугунолитейного цеха № 1 Алтайского тракторного завода им. М. И. Калинина.

ГРИВКО Вера Григорьевна — от коллектива рабочих и служащих чугунолитейного цеха № 1 Алтайского тракторного завода им. М. И. Калинина.

БОРОДИЧ Михаил Сергеевич — от коллектива рабочих и служащих чугунолитейного цеха № 1 Алтайского тракторного завода им. М. И. Калинина.

ЖЕЛВАКОВА Анна Павловна — от коллектива медицинских работников медсанчасти Алтайского тракторного завода им. М. И. Калинина.

ХОХЛОВА Нина Александровна — от коллектива медицинских работников медсанчасти Алтайского тракторного завода им. М. И. Калинина.

ИЗБИРАТЕЛЬНЫЙ УЧАСТОК № 15

Председатель участковой комиссии **ФИЛОНЕНКО Иван Дмитриевич** — от коммунистической партийной организации строительного треста № 46.

Заместитель председателя комиссии **МИКЛУХИНА Валекса Антоновна** — от коллектива рабочих и служащих строительного треста № 46.

Секретарь комиссии **БЕЛОУСОВ Петр Иванович** — от коммунистической партийной организации строительного треста № 46.

Члены комиссии: **ПРУЖИНИН Алексей Терентьевич** — от коммунистической партийной организации строительного управления № 3 треста № 46.

БОЖКО Мария Ивановна — от первичной организации коммунистического союза молодежи строительного управления № 3 треста № 46.

БУБЕНЧИКОВ Иван Куприянович — от коммунистической партийной организации «Сибэлектромонтаж».

ДЕНИСОВ Николай Игнатьевич — от коммунистической партийной организации строительного управления № 2 треста № 46.

ГОЛОВИНА Мария Григорьевна — от профсоюзной организации строительного управления № 2 треста № 46.

ИЗБИРАТЕЛЬНЫЙ УЧАСТОК № 16.

Председатель участковой комиссии **ПАЛЬВАЛЬ Иосиф Антонович** — от коммунистической партийной организации сталелитейного цеха Алтайского тракторного завода им. М. И. Калинина.

Заместитель председателя комиссии **ФРОЛОВ Павел Петрович** — от коммунистической партийной организации 2-го термического цеха Алтайского тракторного завода им. М. И. Калинина.

Секретарь комиссии **ПЕРЕВОЗЧИКОВА Клавдия Ильинична** — от коллектива рабочих и служащих 2-го термического цеха Алтайского тракторного завода им. М. И. Калинина.

Члены комиссии: **КАНТОНИСТОВ Павел Михайло-**

вич — от коммунистической партийной организации 2-го термического цеха Алтайского тракторного завода им. М. И. Калинина.

ИВАНОВА Екатерина Васильевна — от профсоюзной организации скрапоразделочного цеха Алтайского тракторного завода им. М. И. Калинина.

ЯСЮКОВИЧ Валентина Михайловна — от коммунистической партийной организации скрапоразделочного цеха Алтайского тракторного завода им. М. И. Калинина.

КОЛТОМОВА Любовь Васильевна — от профсоюзной организации сталелитейного цеха Алтайского тракторного завода им. М. И. Калинина.

ЗАВГОРОДНЯЯ Елена Ивановна — от профсоюзной организации сталелитейного цеха Алтайского тракторного завода им. М. И. Калинина.

ХАРЧЕНКО Георгий Васильевич — от профсоюзной организации сталелитейного цеха Алтайского тракторного завода им. М. И. Калинина.

ИЗБИРАТЕЛЬНЫЙ УЧАСТОК № 17.

Председатель участковой комиссии **КУСТОВ Николай Кириллович** — от коммунистической партийной организации газокислородного цеха Алтайского тракторного завода им. М. И. Калинина.

Заместитель председателя комиссии **ЛОЖНИКОВ Иван Иванович** — от профсоюзной организации метизного цеха Алтайского тракторного завода им. М. И. Калинина.

Секретарь комиссии **ДУБРОВА Галина Григорьевна** — от профсоюзной организации газокислородного цеха Алтайского тракторного завода им. М. И. Калинина.

Члены комиссии: **ИВАНОВ Алексей Яковлевич** — от коммунистической партийной организации ТЭЦ Алтайского тракторного завода им. М. И. Калинина.

БОБЫЛЕВА Анна Юрьевна — от первичной организации коммунистического союза молодежи ТЭЦ Алтайского тракторного завода им. М. И. Калинина.

ПУСТЫННИКОВ Петр Афанасьевич — от коммунистической партийной организации ТЭЦ Алтайского тракторного завода им. М. И. Калинина.

ЛЕОНТЬЕВ Петр Филиппович — от коммунистической партийной организации транспортного цеха Алтайского тракторного завода им. М. И. Калинина.

БАТРАК Мария Антоновна — от профсоюзной организации транспортного цеха Алтайского тракторного завода им. М. И. Калинина.

ЕГОРОВА Соломея Кузьминична — от профсоюзной организации метизного цеха Алтайского тракторного завода им. М. И. Калинина.

ИЗБИРАТЕЛЬНЫЙ УЧАСТОК № 18.

Председатель участковой комиссии **БЕССМЕРТНАЯ Анна Николаевна** — от коммунистической партийной организации Рубцовской телестудии.

Заместитель председателя комиссии **ШАЛЬПОВ Алексей Александрович** — от профсоюзной орга-

низации Рубцовского техникума механизации и электрификации сельского хозяйства.

Секретарь комиссии **НИКИШИНА Евгения Георгиевна** — от профсоюзной организации Рубцовского техникума механизации и электрификации сельского хозяйства.

Члены комиссии:

АЛИПОВ Владимир Никитович — от профсоюзной организации Рубцовского техникума механизации и электрификации сельского хозяйства.

ПОТАПОВ Василий Владимирович — от коммунистической партийной организации Рубцовского техникума механизации и электрификации сельского хозяйства.

КИСЕЛЕВА Валентина Петровна — от коммунистической партийной организации Рубцовского техникума механизации и электрификации сельского хозяйства.

АФОНИНА Тамара Сергеевна — от профсоюзной организации Рубцовского техникума механизации и электрификации сельского хозяйства.

ЗАХАРОВ Петр Васильевич — от коммунистической партийной организации Рубцовской телестудии.

МАТВЕЕВА Светлана Николаевна — от коммунистической партийной организации Рубцовской телестудии.

ИЗБИРАТЕЛЬНЫЙ УЧАСТОК № 19

Председатель участковой комиссии **ВОРОБЬЕВ Василий Васильевич** — от профсоюзной организации отдела главного механика Алтайского тракторного завода им. М. И. Калинина.

Заместитель председателя комиссии **ВИШНЯКОВА Тамара Васильевна** — от коллектива рабочих и служащих модельного цеха Алтайского тракторного завода им. М. И. Калинина.

Секретарь комиссии **ОТЧИН Анатолий Александрович** — от первичной организации коммунистического союза молодежи ремонтно-механического цеха Алтайского тракторного завода им. М. И. Калинина.

Члены комиссии: **ЕРЯШИН Петр Максимович** — от коллектива рабочих и служащих модельного цеха Алтайского тракторного завода им. М. И. Калинина.

УСЕНКО Мария Степановна — от коллектива рабочих и служащих АНИТИМ Алтайского тракторного завода им. М. И. Калинина.

МАНДРЫКИН Павел Михайлович — от коллектива учителей и работников школы № 19.

КОВАЛЬ Мария Васильевна — от первичной организации коммунистического союза молодежи механического цеха № 2 АТЗ.

ТАБАЧКОВА Александра Прокопьевна — от профсоюзной организации механического цеха № 2 Алтайского тракторного завода.

КРАСНОУХОВА Нина Гавриловна — от профсоюзной организации ремонтно-механического цеха Алтайского тракторного завода.

ИЗБИРАТЕЛЬНЫЙ УЧАСТОК № 20

Председатель участковой комиссии **РАДИН Григорий Павлович** — от коммунистической партийной организации кузнечного цеха Ал-

тайского тракторного завода.

Заместитель председателя комиссии **ВОРОНОВ Виктор Степанович** — от коммунистической партийной организации центральной заводской лаборатории и отдела главного металлурга Алтайского тракторного завода им. М. И. Калинина.

Секретарь комиссии **ЖУКОВА Вера Михайловна** — от коллективов центральной заводской лаборатории и отдела главного металлурга АТЗ.

Члены комиссии: **ЛЕВШЕНКО Михаил Дмитриевич** — от коммунистической партийной организации кузнечного цеха АТЗ.

ПАВЛЕНКО Павел Емельянович — от коллектива рабочих и служащих кузнечного цеха Алтайского тракторного завода.

ЗИМЕНКОВА Галина Николаевна — от коллектива рабочих и служащих кузнечного цеха Алтайского тракторного завода.

БУРЫГИН Анатолий Александрович — от коллектива рабочих и служащих кузнечного цеха Алтайского тракторного завода.

КЛИШИНА Нина Ивановна — от коммунистической партийной организации центральной заводской лаборатории и отдела главного металлурга АТЗ.

КЛЕВЦОВА Лидия Егоровна — от коммунистической партийной организации центральной заводской лаборатории и отдела главного металлурга АТЗ.

ИЗБИРАТЕЛЬНЫЙ УЧАСТОК № 21

Председатель участковой комиссии **ЩЕРБИНИН Степан Федорович** — от коммунистической партийной организации моторного цеха АТЗ.

Заместитель председателя комиссии **ГРИШКОВЕЦ Петр Егорович** — от коммунистической партийной организации механического цеха № 1 АТЗ.

Секретарь комиссии **МАЛАХОВА Таисия Григорьевна** — от коммунистической партийной организации моторного цеха АТЗ.

Члены комиссии: **КОСТЕНКО Анатолий Васильевич** — от коммунистической партийной организации механического цеха № 1 АТЗ.

МАСЛАКОВА Людмила Кирилловна — от коллектива рабочих и служащих механического цеха № 1 АТЗ.

МАКСИМЦЕВ Иван Никитович — от профсоюзной организации моторного цеха АТЗ.

ЛАПШИНА Нина Михайловна — от первичной организации коммунистического союза молодежи моторного цеха АТЗ.

НАВОЛОКИНА Мария Евдокимовна — от профсоюзной организации цеха профсоюза и детских учреждений АТЗ.

СКАЛИНСКАЯ Мария Спиридоновна — от коллектива учителей и работников школы № 17.

ИЗБИРАТЕЛЬНЫЙ УЧАСТОК № 22

Председатель участковой комиссии **ПАРШКИН Алексей Владимирович** — от коммунистической партийной организации цеха электромашин АЗТЭ.

Окончание на 3-й стр.

Об утверждении участковых избирательных комиссий по выборам в Рубцовский городской народный суд

Окончание. Начало на 2-й стр.

Заместитель председателя комиссии **ПОДОЛЬСКИЙ Алексей Филиппович** — от коммунистической партийной организации карбюраторно-арматурного цеха АЗТЭ.

Секретарь комиссии **ЛАРИОНОВА Любовь Федоровна** — от коллектива рабочих и служащих цеха электромашин АЗТЭ.

Члены комиссии:

ПЕРМИНОВА Елена Егоровна — от профсоюзной организации цеха электромашин Алтайского завода тракторного электрооборудования.

НИКИТИНА Ольга Леонидовна — от первичной организации коммунистического союза молодежи цеха электромашин АЗТЭ.

РУБЦОВ Алексей Семенович — от коммунистической партийной организации цеха электромашин Алтайского завода тракторного электрооборудования.

ШЕВЛЯКОВА Нина Ивановна — от первичной организации коммунистического союза молодежи карбюраторно-арматурного цеха АЗТЭ.

ШЕВЛЯКОВА Валентина Ефимовна — от первичной организации коммунистического союза молодежи карбюраторно-арматурного цеха АЗТЭ.

САХНОВ Павел Тимофеевич — от коммунистической партийной организации карбюраторно-арматурного цеха АЗТЭ.

ИЗБИРАТЕЛЬНЫЙ УЧАСТОК № 23

Председатель участковой комиссии **ЧЕРТОВСКИХ Михаил Яковлевич** — от коммунистической партийной организации заводу управления АЗТЭ.

Заместитель председателя комиссии **СЕЛИВАНОВ Василий Семенович** — от профсоюзной организации заводу управления Алтайского завода тракторного электрооборудования.

Секретарь комиссии **КОРОЛЕВА Анна Ивановна** — от профсоюзной организации заводу управления Алтайского завода тракторного электрооборудования.

Члены комиссии:

ТОКАРЕВ Петр Константинович — от коммунистической партийной организации заводу управления Алтайского завода тракторного электрооборудования.

ПАСТУХОВ Василий Семенович — от коммунистической партийной организации ремонтно-механического цеха Алтайского завода тракторного электрооборудования.

БРЮЗГИН Анатолий Андронович — от коммунистической партийной организации заводу управления Алтайского завода тракторного электрооборудования.

КИРЕЕВА Нина Александровна — от первичной организации коммунистического союза молодежи инструментального цеха Алтайского завода тракторного электрооборудования.

ПЕРШИНА Валентина Федоровна — от первичной организации коммунистического союза молодежи чугунолитейного цеха Алтайского завода тракторного электрооборудования.

МАРКЕЕВА Вера Спиридоновна — от профсоюзной организации заводу управления Алтайского завода тракторного электрооборудования.

ИЗБИРАТЕЛЬНЫЙ УЧАСТОК № 24

Председатель участковой комиссии **КУРАЖОВ Дмитрий Николаевич** — от коммунистической партийной организации ЖКО Алтайского тракторного завода им. М. И. Калинина.

Заместитель председателя комиссии **ВОЛОДИН Владимир Иванович** — от коллектива ведомственной пожарной команды АТЗ.

Секретарь комиссии **ХОДУСОВА Людмила Петровна** — от первичной организации коммунистического союза молодежи ЖКО Алтайского тракторного завода им. М. И. Калинина.

Члены комиссии:

ВИННИКОВ Иосиф Иосифович — от коммунистической партийной организации ОКСА Алтайского тракторного завода им. М. И. Калинина.

ФОМИНА Надежда Васильевна — от коллектива рабочих и служащих Рубцовского цеха «Росглаввторчермет».

КУТЕПОВ Юрий Федорович — от коммунистической партийной организации отдела труда и заработной платы АТЗ.

СЕМИНА Мария Яковлевна — от первичной организации коммунистического союза молодежи Рубцовского мясокомбината.

ОРЕХОВА Зинаида Петровна — от коллектива работников АТЗ.

АГЕЙЧЕНКОВА Галина Алексеевна — от профсоюзной организации ЖКО Алтайского тракторного завода им. М. И. Калинина.

ИЗБИРАТЕЛЬНЫЙ УЧАСТОК № 25

Председатель участковой комиссии **КУЛАГИН Виктор Евтевич** — от коммунистической партийной организации чугунолитейного цеха № 3 Алтайского тракторного завода имени М. И. Калинина.

Заместитель председателя комиссии **ДУШКИН Николай Иванович** — от коллектива рабочих и служащих отдела главного технолога Алтайского тракторного завода имени М. И. Калинина.

Секретарь комиссии **КИПРЮС Екатерина Ивановна** — от коллектива рабочих и служащих отдела главного технолога Алтайского тракторного завода имени М. И. Калинина.

Члены комиссии:

СИГИДИНА Лидия Ивановна — от коллектива рабочих и служащих деревообделочного цеха Алтайского тракторного завода им. М. И. Калинина.

ПОПОВ Иван Васильевич — от коллектива рабочих и служащих деревообделочного цеха Алтайского тракторного завода им. М. И. Калинина.

ГОРОЖАНЦЕВА Зоя Ивановна — от коллектива учителей и работников школы № 14.

КОРПУСОВА Полина Петровна — от коллектива учителей и работников школы № 14.

КАРМАНОВ Иван Михайлович — от коммунистической партийной организации охраны Алтайского тракторного завода им. М. И. Калинина.

ВЕДЯПИН Иван Васильевич — от коллектива охраны Алтайского тракторного завода им. М. И. Калинина.

ИЗБИРАТЕЛЬНЫЙ УЧАСТОК № 26

Председатель участковой комиссии **ВОРОНОВ Андрей Лукич** — от коммунистической партийной организации тракторосборочного цеха № 1 Алтайского тракторного завода им. М. И. Калинина.

Заместитель председателя комиссии **ИЗОТОВ Владимир Данилович** — от коммунистической партийной организации тракторосборочного цеха № 1 Алтайского тракторного завода им. М. И. Калинина.

Секретарь комиссии **ТОРБИНА Вера Анатольевна** — от профсоюзной организации тракторосборочного цеха № 1 Алтайского тракторного завода им. М. И. Калинина.

Члены комиссии:

СКЛЯР Александра Павловна — от профсоюзной организации тракторосборочного цеха № 1 Алтайского тракторного завода им. М. И. Калинина.

КУЛИК Лидия Федоровна — от профсоюзной организации тракторосборочного цеха № 1 Алтайского тракторного завода им. М. И. Калинина.

АЛЫМОВА Алевтина Алексеевна — от коллектива рабочих и служащих пресового цеха Алтайского тракторного завода им. М. И. Калинина.

БЛИННИКОВА Нина Михайловна — от профсоюзной организации цеха безрельсового транспорта Алтайского тракторного завода им. М. И. Калинина.

КОЧЕБИН Алексей Михайлович — от профсоюзной организации отдела главного конструктора Алтайского тракторного завода им. М. И. Калинина.

ЧИГРИНСКИЙ Владимир Моисеевич — от коммунистической партийной организации опытного цеха Алтайского тракторного завода им. М. И. Калинина.

ИЗБИРАТЕЛЬНЫЙ УЧАСТОК № 27

Председатель участковой комиссии **ПОНОМАРЕВ Михаил Григорьевич** — от коммунистической партийной организации конторы технического снабжения строительного треста № 46.

Заместитель председателя комиссии **ВАСИЛЕВИЧ Василий Васильевич** — от коммунистической партийной организации «Сибсантехмонтаж».

Секретарь комиссии **СЕВЕРИНА Любовь Григорьевна** — от коммунистической партийной организации конторы технического снабжения строительного треста № 46.

Члены комиссии:

ПЕРЕВОЗНОВА Лариса Ивановна — от коммунистической партийной организации строительного управления № 1 треста № 46.

ХОХЛОВ Сергей Арсентьевич — от коллектива рабочих и служащих строительного управления № 1 треста № 46.

ГОЛИКОВ Николай Алексеевич — от коллектива рабочих и служащих строительного управления № 5 треста № 46.

СЕРИКОВ Александр Александрович — от коллектива рабочих и служащих строительного управления № 5 треста № 46.

ШИРО Валентина Фридрихов-

на — от коллектива рабочих и служащих строительного управления № 5 треста № 46.

ПОРТЯНКИНА Зоя Афанасьевна — от первичной организации коммунистического союза молодежи кирпичного завода строительного треста № 46.

ИЗБИРАТЕЛЬНЫЙ УЧАСТОК № 28

Председатель участковой комиссии **ЕЛИСЕЕВ Николай Иванович** — от коммунистической партийной организации механического цеха № 5 Алтайского тракторного завода им. М. И. Калинина.

Заместитель председателя комиссии **БАСМАНОВ Николай Иванович** — от коммунистической партийной организации тракторосборочного цеха № 2 Алтайского тракторного завода им. М. И. Калинина.

Секретарь комиссии **МАКАРОВА Мария Сергеевна** — от первичной организации коммунистического союза молодежи механического цеха № 4 Алтайского тракторного завода им. М. И. Калинина.

Члены комиссии:

СЕРОВА Тамара Константиновна — от первичной организации коммунистического союза молодежи тракторосборочного цеха № 2 Алтайского тракторного завода им. М. И. Калинина.

ВЛАСЕНКОВ Иван Иосифович — от профсоюзной организации тракторосборочного цеха № 2 Алтайского тракторного завода им. М. И. Калинина.

ШУВАЕВА Валентина Ивановна — от первичной организации коммунистического союза молодежи механического цеха № 5 АТЗ.

ЗАЙЦЕВА Анна Ивановна — от профсоюзной организации механического цеха № 5 Алтайского тракторного завода им. М. И. Калинина.

ПЕТРОВА Валентина Степановна — от профсоюзной организации термического цеха № 4 Алтайского тракторного завода им. М. И. Калинина.

ШЕГАЙ Виктор Павлович — от коммунистической партийной организации механического цеха № 4 Алтайского тракторного завода им. М. И. Калинина.

ГОНЧАРЕНКО Василий Петрович — от коммунистической партийной организации механического цеха № 4 Алтайского тракторного завода им. М. И. Калинина.

СУХАЧЕВ Евгений Сергеевич — от профсоюзной организации механического цеха № 4 Алтайского тракторного завода.

ИЗБИРАТЕЛЬНЫЙ УЧАСТОК № 29

Председатель участковой комиссии **ПОПОВ Михаил Ефимович** — от коммунистической партийной организации автотранспортной конторы строительного треста № 46.

Заместитель председателя комиссии **ХРИСТИАНСЕН Людвиг Артурович** — от коллектива рабочих и служащих автотранспортной конторы строительного треста № 46.

Секретарь комиссии **ЛЕДОВСКИХ Федосья Ананьевна** — от коммунистической партийной ор-

ганизации конторы производственных предприятий строительного треста № 46.

Члены комиссии:

МЕРЗЛИКИНА Анна Григорьевна — от коллектива рабочих и служащих автотранспортной конторы строительного треста № 46.

МЕЛКОВА Зоя Ивановна — от первичной организации коммунистического союза молодежи строительного училища № 17.

ШАТРОВ Евгений Васильевич — от коммунистической партийной организации автотранспортной конторы строительного треста № 46.

КИРИЕНКО Василий Васильевич — от коллектива рабочих и служащих жилищно-коммунальной конторы строительного треста № 46.

ВЕРБИЦКИЙ Петр Алексеевич — от коллектива рабочих и служащих жилищно-коммунальной конторы строительного треста № 46.

АНАШКИНА Татьяна Михайловна — от коммунистической партийной организации медсанчасти строительного треста № 46.

ИЗБИРАТЕЛЬНЫЙ УЧАСТОК № 30

Председатель участковой комиссии **ЧЕСНОКОВА Анна Михайловна** — от коммунистической партийной организации мелькомбината № 16.

Заместитель председателя комиссии **ЛИТВИНЕНКО Илья Никитович** — от коммунистической партийной организации мелькомбината № 16.

Секретарь комиссии **ДЕМИДЕНКО Алла Ильинична** — от профсоюзной организации мелькомбината № 16.

Члены комиссии:

МОСКВИНА Надежда Александровна — от первичной организации коммунистического союза молодежи мелькомбината № 16.

МАЛИМОН Валентина Ивановна — от первичной организации коммунистического союза молодежи мелькомбината № 16.

СВЕТЛИЧНЫЙ Михаил Германович — от профсоюзной организации мелькомбината № 16.

КОНЬШИНА Нина Николаевна — от профсоюзной организации мелькомбината № 16.

САВИН Петр Моисеевич — от коммунистической партийной организации автоматного цеха Алтайского тракторного завода им. М. И. Калинина.

СИЗОВА Валентина Ивановна — от первичной организации коммунистического союза молодежи автоматного цеха Алтайского тракторного завода им. М. И. Калинина.

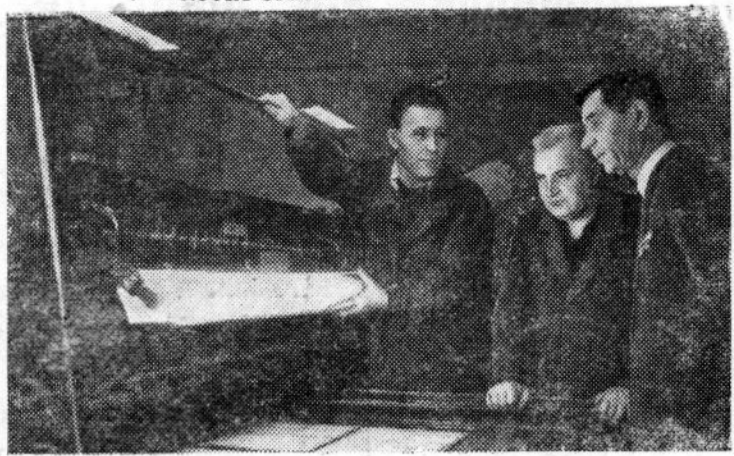
Председатель исполнительного комитета Рубцовского городского Совета депутатов трудящихся

А. ЕГОРОВ.

Секретарь исполнительного комитета Рубцовского городского Совета депутатов трудящихся

Г. ГОСТЕВ.

ГЕНЕРАЛ ЗАПАСА — ПРОПАГАНДИСТ



На Харьковской книжной фабрике имени Фрунзе ежегодно перерасходовалась электроэнергия. И нельзя сказать, что администрация не принимала мер против этого, но они были безуспешны.

Пропагандист генерал запаса Стефан Адамович Тарасюк решил помочь коллективу. Он изучил работу цехов и, тщательно проанализировав расход электроэнергии, пришел к выводу, что ежегодно можно экономить до 50 тысяч киловатт-часов. Своими выводами С. А. Тарасюк поделился с директором фабрики и секретарем партийной организации, которые поддержали его инициативу и вместе с ним мобилизовали весь коллектив на борьбу за экономию электроэнергии. Стефан Адамович выступил на фабрике с лекцией о ленинском плане электрификации страны, беседовал в цехах с рабочими, доказывая им на примерах, что есть все возможности экономить электроэнергию.

Рабочие места наборщиков освещались лампами накаливания, которые, не обеспечивая нормальных условий работы, требовали большого расхода электроэнергии. Было решено применить лампы дневного света. Рационализаторы электромеханического цеха своими силами изготовили арматуру для таких ламп. Это позволило коллективу досрочно, за девять месяцев, выполнить взятое обязательство — экономить 50 тысяч киловатт-часов электроэнергии.

На снимке: пропагандист С. А. Тарасюк (справа) беседует с главным энергетиком фабрики В. Г. Стромченко и электромонтером-рационализатором П. И. Ефимовым. Фото П. Мороза. Фотохроника ТАСС.

К СВЕДЕНИЮ КОНСУЛЬТАНТОВ И САМОСТОЯТЕЛЬНО ИЗУЧАЮЩИХ ИСТОРИЮ КПСС И ВОПРОСЫ ТЕКУЩЕЙ ПОЛИТИКИ

1 декабря в 16 часов состоятся собеседования:

а) для самостоятельно изучающих историю КПСС по теме: «КПСС в борьбе за упрочение и развитие социалистического общества. Усиление обороны страны» — в помещении красного уголка пресового цеха;

б) для самостоятельно изучающих вопросы текущей политики по теме: «Выступления тов. Хрущева и предложения советской делегации на XV сессии Генеральной Ассамблеи ООН» — в помещении красного уголка чугунолитейного цеха № 3.

Явка всех слушателей и консультантов обязательна.

ПАРТКОМ.

По следам выступлений
«Боевого темпа»«СКОЛЬКО ЛЕТ МОЖНО
ПРОСИТЬ?»

Так было озаглавлено письмо жильцов домоуправления № 8, опубликованное в нашей газете 16 ноября 1960 года. Авторы письма сообщали о том, что два года назад бывший жилец квартиры разбил в общей кухне стекло. Неоднократно жильцы дома № 5 по улице 40 лет Октября обращались к управдому тов. Глушанковой с просьбой вставить в кухне стекло, однако дальше обещаний дело не шло.

Письмо было направлено для принятия мер в жилищно-коммунальный отдел завода.

Как сообщил редакции исполняющий обязанности начальника ЖКО тов. Марфин, критика газеты признана правильной. Факт, отмеченный в письме, действительно имел место. В настоящее время стекло в кухне квартиры № 24 вставлено.

НОВЫЕ КНИГИ

БОРЩАГОВСКИЙ А. М. — Русский флаг. Исторический роман. М., «Советский писатель», 1960.

Исторический роман, посвященный героической обороне Петропавловска-на-Камчатке в период Крымской войны 1854 г., когда объединенная англо-французская эскадра высадилась в го-



Корякский национальный округ. Колхоз имени Кирова Тигильского района славится своими оленеводами и охотниками.

С первого дня зимнего охотничьего сезона колхозные следопыты вышли на промысел.

Многие колхозники сочетают заготовку пушнины с работой в пастушеских оленеводческих бригадах. Пастух Ай-ай-Ванич выполнил прошедшей зимой три сезонных плана. Сейчас, участвуя в дальнейшем перегоне оленей на новые пастбища, он одновременно ведет промысел ценного пушного зверя — горностаев, лис, росомах.

На снимке: Ай-ай-Ванич маскирует выставленный на звериной тропе капкан.

С ЭТИМ МИРИТЬСЯ НЕЛЬЗЯ

(Обзор писем, поступивших в редакцию)

В редакцию поступает много писем от работников нашего завода, читателей «Боевого темпа». В своих письмах тракторостроители затрагивают вопросы, которые их волнуют, пишут об успехах в труде, достижениях передовиков производства, о трудностях, мешающих выполнению принятых коллективом завода социалистических обязательств в честь открытия декабрьского Пленума ЦК КПСС.

Однако во многих письмах трудящихся завода речь идет о том, как их обслуживают, какую заботу проявляют руководители и работники жилищно-коммунального отдела по отношению к рабочим. Перед нами письмо жильцов дома № 172 по улице Барнаульской. Вот что они пишут:

«Дорогая редакция!

Одиннадцать семей занимают комнаты на первом этаже. У всех имеются дети дошкольного и школьного возраста, а также грудные. И вот вторую зиму подряд мы испытываем страшные неудобства. Дело в том, что в комнатах очень холодно. Выше 15—16 градусов никогда не бывает. Батареи центрального отопления не дают нужного тепла (они чуть теплые). Дети часто простуживаются и болеют.

Не лучше обстоит дело и с освещением. Как правило, третью часть месяца мы сидим с керосиновыми лампами или свечой. Какой разговор может быть в таких условиях об учебе (у нас многие учатся), когда мы не имеем возможности из-за отсутствия электроэнергии даже приготовить обед».

Письмо заставляет серьезно задуматься. Тракторозаводцы вынуждены жить в плохо отапливаемых помещениях, неделями не видеть света. Это никуда не годится. Мало того, находятся люди, кото-

рых мало тревожат ненормальные жилищно-бытовые условия работников завода.

Так, домоуправ тов. Попов, в чьем ведении находится этот дом, все время обещает жильцам, что с отоплением будет улажено. Но от обещаний, тов. Попов, теплее в комнатах не стало. Так зачем, повольте вас спросить, вы обещаете людям, что все сделаете? Если вы действительно не можете помочь, проще и честнее было бы сказать жильцам правду, а не вешать в них надежду на короткий отрезок времени, теряя свой авторитет.

Нашим рабочим предоставляют благоустроенные общежития, где к услугам жильцов книги, газеты, оборудованные комнаты отдыха. Но к великому сожалению, обслуживают там не всегда хорошо.

Общежитие № 30 считается на заводе одним из лучших. Там живет молодежь, которая замечательным трудом, полным рвением и творческого дерзания, завоевала право идти в первых рядах строителей коммунизма. Здесь живут девушки, являющиеся членами бригад коммунистического труда; они трудятся и учатся в техникумах и институтах.

Но условия, в которых они живут, оставляют желать много луч-

шего. В комнатах 30-го общежития холодно, часто не бывает света. Уже только поэтому нет, конечно, условий для занятий. Несколько дней в кухне второго этажа нет света и не работают титаны с кипятком. В душевой, как и вообще в общежитии, не бывает горячей воды. Часто отсутствует и холодная. Прачечная не работает с самой весны.

Об этом написали в редакцию тт. Новикова, Смоглюк, Лапшина, Болгова, Мальцева и другие. Всего 31 подпись.

«Хуже того, — пишут девушки, коменданта общежития тов. Филиповскую мы видим только тогда, когда она приходит взимать с нас квартплату. Условия, в которых мы живем, ее не интересуют. Попутно хочется спросить заместителя директора завода по быту тов. Тышкевича, когда он был в нашем общежитии. Если давно, то пусть зайдет посмотрит, как мы живем».

Человек — самый ценный капитал в нашей стране. Его нужно беречь, создавать все условия, чтобы он мог производительно работать, отдавать Родине все силы, помыслы и дерзания. Следует подумать над этим, тт. Тышкевич и Марфин, и сделать все, что возможно для нормального быта тракторостроителей.

Английская буржуазная печать
боится правды

ЛОНДОН, 24 ноября. (ТАСС). Только «Дейли уоркер» поместил сегодня изложение ответов Председателя Совета Министров СССР Н. С. Хрущева на вопросы редакции газеты «Правда».

Газета опубликовала это сообщение на видном месте, особо выделив то место, где Н. С. Хрущев указывает на искажение западными державами позиции Советского Союза и касается предложений Запада, которые ставят целью осуществление контроля без разоружения. Буржуазная печать игнорирует ответы Н. С. Хрущева, замалчивая тот факт, что глава Со-

ветского правительства критиковал также и позицию Англии в вопросе о разоружении.

Газета «Таймс» лишь вскользь упоминает об ответах Н. С. Хрущева, отмечая только слова главы Советского правительства о необходимости расширить состав Комитета десяти государств по разоружению путем включения в него Индии и других нейтральных стран.

ПОПРАВКА

В № 93 нашей газеты в корреспонденции «Вот они, срывники сборки тракторов» в первом абзаце сверху во второй колонке следует читать: «Такая низкая производительность была из-за неподачи механическим цехом № 1 задних мостов, сборку которых задержал пресовый цех» и далее по тексту.

В РЕДАКЦИЮ ГАЗЕТЫ
«БОЕВОЙ ТЕМП»

Прошу через газету вынести сердечную благодарность коллективу автоматного цеха за большое внимание и помощь в организации похорон моей жены Ощепковой Валентины Александровны. М. ОЩЕПКОВ.

За редактора В. КУБЫШКИН.

Коллектив отдела главного технолога выражает соболезнование семье работника отдела А. М. Бобина по поводу смерти его отца Мирона Васильевича БОБИНА, последовавшей 29 ноября 1960 года.