

Больше внимания воспитанию молодых тракторостроителей

Многие юноши и девушки самоотверженно трудятся на всех участках нашего завода. Их можно видеть у станков и на сборке моторов и тракторов, за чертежной доской и у пышущей огнем электропечи — всюду, где куется трудовая победа.

Под руководством партийных организаций цеховые комсомольские организации ведут значительную работу по мобилизации молодых тракторостроителей на успешное выполнение производственных и политических задач. В труде и для труда должны воспитываться наши юноши и девушки.

В свое время В. И. Ленин говорил, что Союз Коммунистической Молодежи должен быть ударной группой, которая во всякой работе оказывает свою помощь, проявляет свою инициативу, свой почин.

Ленинский комсомол — активный помощник партии. Он воспитывает молодежь в коммунистическом духе, активно участвует во всех хозяйственных и политических мероприятиях.

В нашей заводской комсомольской организации состоят тысячи юношей и девушек. Здесь молодые тракторостроители проходят хорошую школу труда и обучения. Работа каждой цеховой комсомольской организации должна быть разнообразной и увлекательной, жизнь в ней должна быть ключом.

Для этого необходимо смелее привлекать комсомольцев и несоюзную молодежь к активному участию в делах организации, подыскивать каждому занятию по душе, заинтересовывать в работе.

За последнее время на наш завод пришло большое число молодых людей, окончивших среднюю школу или техническое училище. Это — значительный резерв будущих квалифицированных тракторостроителей, молодая поросль советского рабочего класса. Комсомольские бюро цехов и отделов обязаны энергичнее приобщать их

к высокопроизводительному труду, всячески способствовать, чтобы они быстрее и лучше овладели избранными профессиями.

Именно так поступает комсомольское бюро чугунолитейного цеха № 1, где трудится много молодых рабочих. На участках цеха многие из них с помощью опытных производственников за короткий срок хорошо освоили литейное дело и дают высокую выработку. Например, бригадир формовщиков А. Куцанков, формовщица А. Валенкевич и А. Неберов значительно перевыполняют сменные задания.

Надо добиться, чтобы наши молодые рабочие воспитывались на трудовых традициях рабочего класса. В этом отношении большую работу, заслуживающую внимания, ведет комсомольское бюро моторного цеха. Оно организует воскресники комсомольцев и молодежи, устраивает массовые вечера с играми и выступлениями художественной самодеятельности, вечера вопросов и ответов. Необходимо также практиковать встречи старых кадровиков с молодежью. Такие мероприятия увлекают юношей и девушек, прививают им любовь к Родине, к своему заводу, пробуждают у них стремление повышать активность в труде.

Сейчас коллектив завода, как и все советские люди, деятельно готовится к выборам в местные Советы. В этой большой работе должна принять активное участие наша молодежь.

Нельзя забывать, что воспитание молодых рабочих — дело сложное. Оно требует повседневного участия всех коммунистов, всех старших товарищей. Очень важно, если старый коммунист придет на молодежный вечер, зайдет в общежитие, где живет молодежь, поговорит с молодыми рабочими.

Повседневное партийное руководство комсомолом — залог высокого уровня воспитательной работы среди молодежи.

Об утверждении Рубцовской городской избирательной комиссии по выборам в Рубцовский городской Совет депутатов трудящихся

Решение исполнительного комитета Алтайского краевого Совета депутатов трудящихся

На основании ст. ст. 51 и 52 «Положения о выборах в краевые, областные, окружные, районные, городские, сельские и поселковые Советы депутатов трудящихся РСФСР», —

исполнительный комитет краевого Совета депутатов трудящихся решил:

Утвердить Рубцовскую городскую избирательную комиссию по выборам в Рубцовский городской Совет депутатов трудящихся в составе следующих представителей общественных организаций и обществ трудящихся:

1. Председатель комиссии **Осколков Константин Владимирович** — от коммунистической партийной организации Алтайского тракторного завода им. М. И. Калинина.
2. Заместитель председателя **Лейпи Петр Андреевич** — от рабочих, ИТР и служащих участка «Сантехмонтаж» треста № 46.
3. Секретарь комиссии **Лукина Лидия Георгиевна** — от городской комсомольской организации.

Члены городской избирательной комиссии:

1. **Вайсман Борис Львович** — от комсомольской организации термического цеха Алтайского тракторного завода им. М. И. Калинина.
2. **Доценко Павел Петрович** — от рабочих и служащих паровозного депо ст. Рубцовка.
3. **Дьякова Анастасия Петровна** — от коллектива рабочих и служащих горнопромышленного комбината.
4. **Попова Вера Васильевна** — от коллектива учителей и технических работников школы им. Кирова.
5. **Сарафанников Николай Степанович** — от коллектива рабочих и служащих вагонного участка ст. Рубцовка.
6. **Тиньгаева Раиса Александровна** — от рабочих, ИТР и служащих сталлечецкого цеха Алтайского тракторного завода им. М. И. Калинина.

Председатель исполнительного комитета краевого Совета депутатов трудящихся **С. ШЕВЧЕНКО**.

Секретарь исполнительного комитета краевого Совета депутатов трудящихся **А. МАШИНСКИЙ**.

Пролетарии всех стран, соединяйтесь!

Трудовой Темы

ОРГАН ПАРТКОМА, ДИРЕКЦИИ И ЗК ПРОФСОЮЗА АЛТАЙСКОГО ТРАКТОРНОГО ЗАВОДА ИМЕНИ М. И. КАЛИНИНА.

15-й год издания
№ 4 (1686)

Четверг, 10 января 1957 г.

Цена
10 коп.

За первенство в соревновании

Производственные успехи моторосборщиков зависят в основном от того, как будут поступать детали и узлы на сборочные конвейеры. Однако личная инициатива, упорство и настойчивость каждого работника имеют также большое значение для выполнения плана.

На укомплектовке моторов хорошо трудится слесарь-сборщик **Виктор Абрамов**. Почти каждый день он укомплектовывает 5—6 моторов при норме 3,5.

Петр Мазанько работает в одной смене с **Виктором Абрамовым**. Тов. Мазанько не отстает в со-

ревновании и также укомплектовывает до 5—6 моторов в смену.

На установке задних балок и маховиков занят слесарь-сборщик член КПСС тов. **Филимонов**. Его труд — хороший пример для других. Нужно сказать, что установка этих деталей требует немало усилий и старания. Тем не менее тов. **Филимонов** выполняет норму на 160—170 процентов.

Наша смена упорно борется за первенство в социалистическом соревновании.

Г. СОБАКИН,
сменный мастер.



ОДЕССА. Эмалированная посуда, изготовляемая заводом имени Петровского (Министерство местной и топливной промышленности УССР), пользуется большим спросом у населения. Выполняя заказы торговых организаций, завод значительно увеличил ассортимент выпускаемой продукции. За последнее время здесь внедрена конвейерная сушка изделий и целый ряд других мероприятий. Это дало возможность значительно увеличить выпуск посуды и улучшить ее качество. В 1957 году намечено увеличить выпуск изделий более чем на пятьдесят процентов.

На снимке: художник **В. И. Бажанов** (слева) и главный инженер завода **П. М. Грановский** осматривают образцы декорированной посуды.

Фотохроника ТАСС.

Новыми трудовыми успехами встретим 40-ю годовщину Великой Октябрьской социалистической революции!

Социалистические обязательства

рабочих, ИТР и служащих Алтайского тракторного завода имени М. И. Калинина в честь 40-летия Советской власти

В жестоких боях с белогвардейщиной и интервентами рабочие и крестьяне России во главе с Коммунистической партией в 1917 году создали первое в мире социалистическое государство.

Много лет наша страна одна строила социализм, находясь во враждебном окружении капиталистических стран, не получая помощи извне, рассчитывая только на собственные ресурсы и на неиссякаемые творческие силы великого советского народа, сплоченного единой волей Коммунистической партии Советского Союза.

Защитив свою социалистическую Родину в тяжелые годы Великой Отечественной войны, наш народ с честью выдержал суровые испытания и не только разгромил гитлеровские полчища, но и нанес сокрушительный удар мировому империализму, в результате которого образовался могущественный лагерь демократических стран, ставших на путь строительства социализма.

Небывалый размах социалистического строительства в годы послевоенных пятилеток, величайшие перспективы развития нашего народного хозяйства и подъема материального и культурного уровня трудящихся, намеченные историческим XX съездом КПСС в шестой пятилетке, вселяют чувство гордости в сердца советских людей, побуждают их на новые трудовые подвиги.

Коллектив алтайских тракторостроителей на полмесяца раньше срока выполнил план по валовой и товарной продукции первого года шестой пятилетки, продолжает борьбу за увеличение выпуска продукции, за совершенствование производства, улучшение технико-экономических показателей завода.

Горя желанием встретить 40-летие Советской власти новыми успехами в труде, мы принимаем на себя следующие обязательства:

1. Учитывая важное народнохозяйственное значение выпуска новых мощных трелевочных тракторов ТДТ-60 для технического оснащения лесной промышленности, подготовить производство и обеспечить выпуск тракторов в установленные сроки.
2. Выполнить план 10 месяцев 1957 года по валовой и товарной продукции на 5 дней раньше срока, увеличить выпуск тракторов ДТ-54 на 8 процентов в соответствии с тем же периодом 1956 года.
3. Перевыполнить план по производительности труда не менее чем на 2 процента.
4. Получить экономию от сверхпланового снижения себестоимости товарной продукции на сумму не менее 2 млн. рублей.
5. В целях повышения производительности труда, увеличения выпуска продукции и снижения ее себестоимости осуществить в 1957 году следующие мероприятия:
 - а) внедрить изготовление 10 наименований стержней на пескодувных машинах;

- б) перевести две сталеплавильные печи с ручной закладки шихты на механическую;
- в) внедрить автоматическую выбивку опок на двух конвейерах в ЧЛЦ № 3;
- г) внедрить формовку головок цилиндров в сырую форму на двухместной модели;
- д) внедрить более дешевый халиловский хромо-никелевый чугун в чугунолитейных цехах;

е) закончить изготовление полного комплекта оборудования для механизированного участка точного литья и освоить выпуск точным литьем 40 наименований деталей трактора;

ж) построить один внутривальный и два внецеховых подвесных конвейера протяженностью 1500 пог. метров для транспортировки заготовок и деталей, в том числе между цехами М-1 и термическим — 450 пог. метров, между цехом ЧЛЦ № 3 и механическим корпусом № 1 — 1000 погонных метров;

з) изготовить полуавтомат для электрообделки звеньев гусеницы;

и) спроектировать и изготовить силами завода 20 единиц нового высокопроизводительного специального оборудования;

к) организовать дополнительно пять поточных линий по механической обработке деталей;

л) внедрить не менее 100 единиц быстродействующей оснастки.

6. Для улучшения материальных и культурно-бытовых условий трудящихся завода в 1957 году:

- а) ввести в эксплуатацию совместно с подрядчиками и индивидуальными застройщиками 2000 кв. метров жилья, в том числе подрядным способом — 1200 кв. метров, хозяйственным — 200 кв. метров, индивидуальными застройщиками — 600 кв. метров, для чего организовать на заводе цех стройматериалов мощностью 3 млн. штук условного кирпича в год и деревянных деталей на 500 тыс. рублей в год;
- б) построить, оборудовать и сдать в эксплуатацию в 1957 году культурно-бытовые объекты:

1. Телевизионный центр.
2. Детскую техническую станцию.
3. Благоустроить рынок на Восточном поселке завода.
4. Баню и детскую лесную школу в пионерлагере.
5. Детсад на 60 мест и детясли на 60 мест в доме № 1 квартала 48;
- в) в 1957 году начать строительство Дворца культуры и стадиона. Молодежь завода принимает на себя шефство над этим строительством.
7. Вызвать на социалистическое соревнование в 1957 году коллективы ХТЗ, завода «Алтайсельмаш» и Барнаульского завода транспортного машиностроения.

ОБСУЖДЕНО И ПРИНЯТО НА ПАРТИИ-НО-ХОЗЯЙСТВЕННОМ АКТИВЕ ЗАВОДА.

XIV Рубцовская городская партийная конференция

5 и 6 января в городском драматическом театре проходила XIV городская партийная конференция. С отчетным докладом о работе горкома КПСС выступил секретарь горкома партии тов. Поляков.

Докладчик и делегаты говорили о том, что промышленные предприятия нашего города в 1956 году — первом году шестой пятилетки — добились известных успехов: промышленность города досрочно выполнила годовой государственный план, многие предприятия увеличили выпуск продукции в сравнении с 1955 годом, улучшили технико-экономические показатели. Производительность труда повысилась на 22,1 процента. Все это явилось результатом ускорения технического прогресса. За отчетный период значительно улучшились жилищно-бытовые и культурные условия рабочих и служащих.

И все же в ряде предприятий, в том числе и на ведущих заводах: АТЗ, «Алтайсельмаш», АЗТЭ, еще не изжиты крупные недостатки в развитии производства. Во многих цехах еще низка культура производства. Некоторые предприятия работают неритмично и не выполняют производственных заданий, допускают большой брак, слабо борются за повышение качества выпускаемой продукции, за укрепление технологической дисциплины.

Много серьезных недостатков в работе строительных организаций. На конференции особенно указывалось на то, что в городе неудовлетворительно ведется жилищное строительство, слабо поставлена торговля, мало уделяется еще внимания благоустройству города.

Делегаты отметили, что крупные недостатки имеют место потому, что горком партии мало опирается на рядовых коммунистов, недостаточно работает с партийным активом.

— Многие инструкторы горкома партии, — сказал секретарь цеховой партийной организации завода тракторного электрооборудования тов. Дарвин, — работают в отрыве от первичных партийных организаций. Дело доходит до того, что работники аппарата горкома редко посещают даже партийные собрания, мало общаются с рядовыми коммунистами.

На конференции много внимания было уделено вопросам резкого расширения жилищного строительства. Замечательная инициатива горьковчан в строительстве жилья хозяйственным способом путем изыскания внутренних ресурсов и широкого использования инициативы трудящихся должна быть активно поддержана в нашем городе.

Делегаты конференции тт. Каргополов (АТЗ), Орлов (вечернее отделение института сельскохозяйственного машиностроения), Голубев (стройтрест № 46) и другие подробно говорили о тех больших задачах, которые будут решать городская партийная организация и все трудящиеся нашего города в 1957 году — втором году шестой пятилетки.

На конференции выступило 25 человек. Большинство из них принципиально критиковало недостатки в работе горкома партии. В принятом решении конференция наметила подробные мероприятия по дальнейшему улучшению партийного руководства промышленностью и идеологического воспитания кадров. Призвав работу горкома удовлетворительной, конференция избрала новый состав горкома партии и ревизионной комиссии.

В горкоме КПСС

6 января состоялся первый пленум нового состава Рубцовского горкома КПСС. Пленум избрал первым секретарем ГК КПСС тов. Полякова В. В., вторым секретарем избран тов. Егоров А. М., секретарем ГК КПСС избран тов. Акишев И. И.

Пленум избрал бюро ГК КПСС в составе: Акишева И. И., Баталова Н. И., Егорова А. М., Зибарева В. Л., Каргополова В. А., Кожевникова Н. Г., Никольского Н. Д., Полякова В. В., Сумкина П. П.

Заведующими отделами ГК КПСС утверждены: орготделом ГК КПСС тов. Баталов Н. И., промышленно-транспортным отделом ГК КПСС тов. Хабаров Н. С., отделом пропаганды и агитации тов. Кудашев В. А., административно-финансово-торговым отделом тов. Гуцин И. П.

Ответственным редактором городской газеты «Коммунистический призыв» утвержден тов. Побережников П. А.

Партийное бюро о работе заготовительного отделения

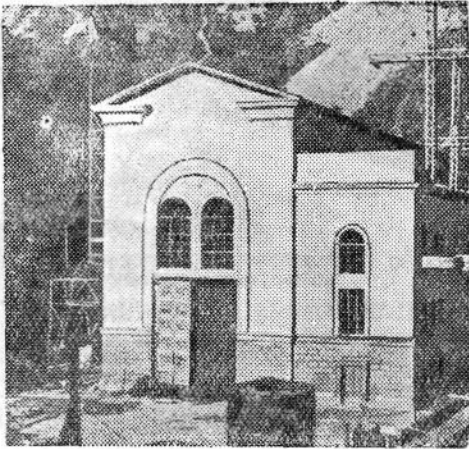
О плохой работе заготовительного отделения кузнечного цеха кузнецы не раз говорили на своих рабочих собраниях. В отделении плохо организован труд, низка культура производства, запущена массово-политическая работа.

Партийное бюро кузнечного цеха поставило вопрос о работе заготовительного отделения на обсуждение очередного заседания. Заслушав отчет старшего мастера отделения тов. Разгоняева, коммунисты подвергли резкой критике недостатки в руководстве отделением со стороны старшего и сменных мастеров.

Большое внимание было уделено наведению образцовой чистоты и порядка. Захламленность в отделении в значительной мере мешает повышению производительности труда.

На заседании партбюро выступили тт. Байцеров, Краснослободцев, Кузнецов и другие.

По обсужденному вопросу партийное бюро приняло соответствующее решение.



ГРУЗИНСКАЯ ССР. Одной из крупных энергетических строек шестой пятилетки в Грузии является Ткибульская ГЭС. Первый из четырех агрегатов этой станции уже включен в систему «Грузэнерго». Управление агрегатом автоматизировано. Завершен монтаж остальных трех агрегатов.

На снимке: здание Ткибульской ГЭС. Справа — открытая подстанция.

Фото П. Луценко.

Фотохроника ТАСС.

Штампы для изготовления деталей ТДТ-60

Изготовление трелевочного трактора на нашем заводе в текущем году возлагает на коллектив инструментальщиков большие и ответственные задачи. В инструментальном цехе выполняются заказы на различные режущие инструменты и приспособления.

Наш участок изготавливает штампы для производства деталей четырех узлов к трелевочным тракторам. При плане 40 штампов мы в прошлом месяце сдали в эксплуатацию 48. К первому марта необходимо еще сдать 31 штамп.

Наличие подготовленного штампового хозяйства поможет заводу справиться с важным государственным заданием по изготовлению трелевочных тракторов. В декабре слесарь тов. Волков сдал пять штампов. Выпускник ремесленного училища комсомолец тов. Болдарев стал хорошим мастером своего дела. Он сделал шесть штампов. Старательно работает слесарь по штампам тов. Правдин, изготовивший восемь штампов.

Немалый вклад в выполнение важного задания внесли лучшие слесари цеха тт. Литвиненко и Зайцев, токари тт. Лизура, Дитрих и Тиньгаева.

С основания завода работают в нашем цехе строгальщики тт. Миронов и Дружков. Выполняя задания по трелевочному трактору, они дают в смену по полторы — две нормы.

Сейчас около 50 процентов работ не выполняется из-за отсутствия литья. В ремонтно-литейном цехе нужно многое сделать, чтобы улучшить качество отливок. Обычно из 10 плит к штампам добрая половина отходит в брак.

А. ФУКС,

старший мастер инструментального цеха.

ТАДЖИКСКАЯ ССР. Общий вид строительства Кайрак-Кумской ГЭС.

Фото А. Полякова.

Фотохроника ТАСС.

В кузнечном цехе

Своими руками

3 января в кузнечном цехе состоялось общецеховое собрание, на котором был обсужден вопрос о жилищном строительстве. Инициатива коллектива Горьковского автозавода нашла горячую поддержку среди кузнецов. После короткой информации начальника цеха тов. Бурмана собравшиеся обсудили, как коллектив будет строить милые дома.

Решено начать в 1957 году строительство одного восьмиквартирного и восьми четырехквартирных домиков. После собрания многие рабочие подали заявления с просьбой включить их в строительные бригады. Своими силами строить жилые дома изъявили желание братья Петр и Константин Шакшуревы, тт. Андрейчук, Карасева, Дамшин, Честяков и другие. Сейчас в цехком профсоюза поступило 25 таких заявлений.

Цехком обсуждает вопросы соревнования

Важную роль в деле успешного выполнения производственного плана играет социалистическое соревнование.

Понимая значение этого дела, цеховый комитет профсоюза на своем заседании обсудил вопрос о развертывании социалистического соревнования на участке легкой группы молотов, где профгруппом тов. Черняков.

С информацией о работе участка выступил мастер тов. Задранных. Он рассказал о том, что среди коллектива штамповщиков еще слабо развернуто социалистическое соревнование, хотя в цехе и имеются хорошие бригады, на участке снижен брак. Но успешной работе еще мешает неудовлетворительное состояние оборудования и недостаточное обеспечение инструментом.

На заседании цехкома присутствующие указали на недостатки в организации соревнования на участке, на отсутствие производственных совещаний.

Цеховый комитет профсоюза принял решение о развертывании действенного социалистического соревнования как между бригадами, так и отдельными штамповщиками.

У комсомольцев чугунолитейного цеха № 3

Вперед соревнующихся

Комсомольская организация чугунолитейного цеха № 3 насчитывает в своих рядах около 200 человек. Этот отряд передовой молодежи работает на разных участках цеха. Самые интересные начинания во многих делах, как правило, исходят от комсомольцев.

Если оглянуться назад и посмотреть, чем знаменателен для комсомольцев нашего цеха минувший год, то можно сказать, что в труде они достигли хороших результатов.

Комсомольско-молодежные бригады, соревнуясь между собой, добились больших побед. Особенно хорошо работали комсомольцы в декабре. Цех перевыполнил в этом месяце производственный план. Впереди соревнующихся оказались комсомольские бригады: на пятом конвейере — Анатолия Волкова, в состав которой входят формовщики комсомольцы Ниязбек Долгатов и Николай Петруничев; на шестом конвейере — Зинаиды Устенко, которая добилась рекордной выработки: в отдельные дни она формовала по 900—950 опок вместо 450 по норме.

Достойный пример в труде показывают комсомольско-молодежные бригады первого конвейера Михаила Жильцова и Ивана Алешкова. Серьезную помощь оказали прибывшие в мае комсомольцы, выпускники Молотовского технического училища, формовщики первого конвейера Геннадий Лушников и Анатолий Речкин.

Вечер отдыха чугунолитейщиков

Комсомольцы чугунолитейного цеха умеют не только хорошо работать, но и культурно отдыхать. 30 декабря, накануне Нового года, состоялся вечер чугунолитейщиков. Свыше 600 рабочих заполнили зал городского драматического театра. В начале вечера были танцы. Затем состоялся просмотр пьесы «Д-р» («Доктор философии»). В антрактах были интересные игры, аттракционы: одевание кольца на бутылку, срезание подарков и другие.

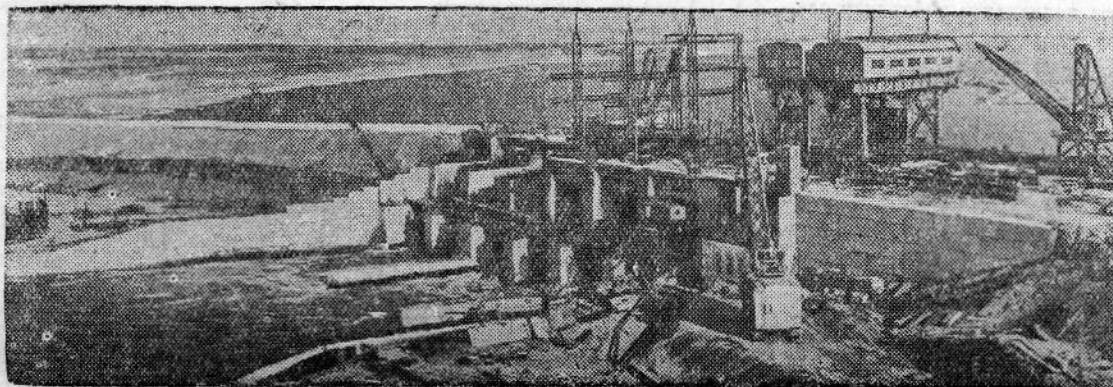
Многие комсомольцы занимаются спортом. На одном из комсомольских собраний было решено создать цеховые спортивные команды: хоккейные, лыжные, конькобежные. Кроме этого, комсомольцы готовятся провести цеховый шахматно-шашечный турнир.

К заводскому фестивалю молодежи

Дейтельно готовятся комсомольцы к большому событию на заводе — фестивалю молодежи. Коллектив художественной самодеятельности цеха принимает в этой подготовке самое горячее участие. 12 января в цехе состоится генеральная репетиция, на которой будут просмотрены различные номера программы. Драмкружок готовит одноактную пьесу о литейщиках «Друзья-товарищи». В постановке принимают участие слесари Николай Юшков и Николай Прищепа, бригадир формовщиков Николай Притчин, крановщицы Вера Горькова, Лидия Чаплыгина и формовщик Адольф Грабар.

Танцевальный коллектив готовит танцы и народные пляски.

И. ЮРАКОВ,
секретарь комсомольской организации.



Об образовании избирательных округов по выборам в городской Совет депутатов трудящихся

Из решения исполнительного комитета Рубцовского городского
Совета депутатов трудящихся

На основании ст. ст. 49 и 50 «Положения о выборах в краевые, областные, окружные, районные, городские, сельские и поселковые Советы депутатов трудящихся РСФСР», исполнительный комитет городского Совета депутатов трудящихся РЕШИЛ:

1. Образовать следующие избирательные округа по выборам в Рубцовский городской Совет депутатов трудящихся:

ИЗБИРАТЕЛЬНЫЙ ОКРУГ № 79
(Центр—дом № 95 по улице Комсомольской)

В границах: по нечетным сторонам Лебяжинского пер., ул. Комсомольской, четным сторонам Семафорного пер. и ул. Громова.

ИЗБИРАТЕЛЬНЫЙ ОКРУГ № 88
(Центр—педучилище)

В границах: от ж. д. линии по четным сторонам Семафорного пер., ул. Вокзальной и продолжение пер. Лебяжинского до жел. дор. линии.

ИЗБИРАТЕЛЬНЫЙ ОКРУГ № 89
Общежитие № 30 по Семафорному переулку.

ИЗБИРАТЕЛЬНЫЙ ОКРУГ № 90
Общежитие № 20 по ул. Вокзальной.

ИЗБИРАТЕЛЬНЫЙ ОКРУГ № 91
(Центр—дом № 74 по улице Ленина)

В границах: по нечетным сторонам пер. Лебяжинского, ул. Вокзальной, четным сторонам Семафорного пер. и ул. Ленина.

ИЗБИРАТЕЛЬНЫЙ ОКРУГ № 92
(Центр—дом № 76 по улице К. Маркса)

В границах: по нечетным сторонам Семафорного пер., ул. Ленина; четным сторонам Семафорного пер. и ул. К. Маркса.

ИЗБИРАТЕЛЬНЫЙ ОКРУГ № 93
(Центр—дом № 174 по ул. Барнаульской)

В границах: по нечетным сторонам Лебяжинского пер., ул. К. Маркса, четным сторонам Семафорного пер. и ул. Барнаульской.

ИЗБИРАТЕЛЬНЫЙ ОКРУГ № 94
(Центр—дом № 104 по ул. Комсомольской)

В границах: по нечетным сторонам Лебяжинского пер., ул. Барнаульской, четным сторонам Семафорного пер. и ул. Комсомольской.

ИЗБИРАТЕЛЬНЫЙ ОКРУГ № 103
(Центр—дом № 17 по улице Громова)

В границах: по нечетным сторонам Семафорного пер., ул. Громова до реки Алей, от реки Алей по четной стороне ул. Свердлова.

ИЗБИРАТЕЛЬНЫЙ ОКРУГ № 104
(Центр—дом № 20 по улице Громова)

В границах: от реки Алей по нечетным сторонам ул. Комсомольской, Семафорного пер., четной стороне улицы Свердлова до реки Алей.

ИЗБИРАТЕЛЬНЫЙ ОКРУГ № 105
(Центр—дом № 8 по улице Азовской)

В границах: от реки Алей по нечетной стороне ул. Ново-Комсомольской, четной стороне Ново-Егорьевского пер., нечетным сторонам Азовской (Барнаульской), Семафорного переулка и четной стороне ул. Комсомольской до реки Алей.

ИЗБИРАТЕЛЬНЫЙ ОКРУГ № 106
(Центр—дом № 12-а по ул. Кирова)

В границах: по четным сторонам ул. Кирова, Калинина, Азовской (Барнаульской) и нечетной стороне Семафорного переулка.

ИЗБИРАТЕЛЬНЫЙ ОКРУГ № 107
(Центр—дом № 13 по улице Молотова)

В составе домов: №№ 11, 13, по ул. Молотова.

ИЗБИРАТЕЛЬНЫЙ ОКРУГ № 108
Дом № 13-а по ул. Молотова.

ИЗБИРАТЕЛЬНЫЙ ОКРУГ № 109
(Центр—дом № 11 по ул. Вокзальной)

В составе домов 6, 11 по ул. Вокзальной.

ИЗБИРАТЕЛЬНЫЙ ОКРУГ № 110
(Центр—дом № 15 по ул. Молотова)

В составе домов: 15, 17 по ул. Молотова.

ИЗБИРАТЕЛЬНЫЙ ОКРУГ № 111
(Центр—дом № 15 по ул. Вокзальной)

В границах: по нечетным сторонам ул. Вокзальной, Семафорного пер., ул. Молотова и Дзержинского, включая дома №№ 13, 15 по ул. Вокзальной.

ИЗБИРАТЕЛЬНЫЙ ОКРУГ № 112
(Центр—дом № 18-а по ул. Вокзальной)

В границах: от жел. дор. линии по четной стороне ул. Калинина, по нечетным сторонам ул. Ново-Рабочей, ул. Дзержинского до железнодорожной линии, включая дома №№ 18-а и 18-б по ул. Вокзальной и № 15 по ул. Ново-Рабочей.

ИЗБИРАТЕЛЬНЫЙ ОКРУГ № 113
(Центр—дом № 14 по ул. Вокзальной)

В составе домов: №№ 14, 16 по ул. Вокзальной, №№ 11, 13 по ул. Ново-Рабочей.

ИЗБИРАТЕЛЬНЫЙ ОКРУГ № 114
(Центр—дом № 7 по ул. Ново-Рабочей)

В составе домов: 5, 7, 9 по ул. Ново-Рабочей и № 12 по ул. Вокзальной.

ИЗБИРАТЕЛЬНЫЙ ОКРУГ № 115
(Центр—дом № 1 по ул. Ново-Рабочей)

В составе домов: 1, 3 по Ново-Рабочей ул. и № 4 по ул. Калинина, №№ 6 и 8-а по ул. Вокзальной.

ИЗБИРАТЕЛЬНЫЙ ОКРУГ № 116
(Центр—дом № 5 по ул. Вокзальной)

В составе домов: № 10 по ул. Калинина и № 5 по ул. Вокзальной.

ИЗБИРАТЕЛЬНЫЙ ОКРУГ № 117
Дом № 9 по улице Молотова.

ИЗБИРАТЕЛЬНЫЙ ОКРУГ № 118
(Центр—дом № 9 по ул. Калинина)

В составе домов: 7, 9, 11 по ул. Калинина и здание техникума механизации с/хозяйства.

ИЗБИРАТЕЛЬНЫЙ ОКРУГ № 119
(Центр—гостиница)

В составе домов: №№ 2, 4, 4-а по ул. Молотова.

ИЗБИРАТЕЛЬНЫЙ ОКРУГ № 120
(Центр—дом № 3 по ул. Калинина)

В составе домов: №№ 1, 3 по ул. Калинина, № 6 по ул. Тракторной, №№ 2 и 4-а по ул. Вокзальной.

ИЗБИРАТЕЛЬНЫЙ ОКРУГ № 121
(Центр—дом № 6 по ул. Молотова)

В границах: от реки Алей, по четной стороне ул. Ново-Комсомольской, нечетным сторонам Ново-Егорьевского переулка, ул. Азовской и нечетной стороне ул. Московской до реки Алей, включая дома №№ 6, 8, 8-а, 6-а и 4-а по ул. Молотова и № 9 по ул. Московской.

ИЗБИРАТЕЛЬНЫЙ ОКРУГ № 122
(Центр—дом № 18 по ул. Молотова)

В границах: от реки Алей по четным сторонам ул. Московской, Молотова и нечетной стороне ул. Октябрьской до реки Алей.

ИЗБИРАТЕЛЬНЫЙ ОКРУГ № 123
(Центр—школа рабочей молодежи)

В границах: по четным сторонам ул. Азовской, Ленинградской, Молотова, Смоленской, Сталина; нечетным сторонам ул. Молотова, Октябрьской, включая дома № 4 по ул. Сталинградской, № 27 по ул. Молотова.

ИЗБИРАТЕЛЬНЫЙ ОКРУГ № 124
(Центр—дом № 12 по ул. Сталина)

В составе домов: 8, 10, 12, 14 по ул. Сталина и № 2 по ул. Сталинградской.

ИЗБИРАТЕЛЬНЫЙ ОКРУГ № 125
(Центр—школа № 9)

В составе домов: 2, 4, 6 по ул. Сталина, №№ 3, 5 по Школьному переулку.

ИЗБИРАТЕЛЬНЫЙ ОКРУГ № 126
(Центр—дом № 10 по ул. Тракторной)

В составе домов: №№ 8, 10, 12 по ул. Тракторной, №№ 4, 6 по ул. Московской и общежитие № 302.

ИЗБИРАТЕЛЬНЫЙ ОКРУГ № 127
(Центр—дом № 1 по ул. Сталина)

В составе домов: №№ 1, 3 по ул. Сталина.

ИЗБИРАТЕЛЬНЫЙ ОКРУГ № 128
(Центр—дом № 14 по ул. Тракторной)

В составе домов: №№ 14, 16, 16-а по ул. Тракторной.

ИЗБИРАТЕЛЬНЫЙ ОКРУГ № 129
(Центр—дом № 9 по ул. Сталина)

В составе домов: №№ 18, 18-а по ул. Тракторной и № 9 по улице Сталина.

ИЗБИРАТЕЛЬНЫЙ ОКРУГ № 130
(Центр—дом № 5 по ул. Сталина)

В составе домов: №№ 5, 7, 7-а по ул. Сталина.

ИЗБИРАТЕЛЬНЫЙ ОКРУГ № 131
(Центр—дом № 20 по ул. Тракторной)

В составе домов: №№ 20-а, 20, 22, 24, 26 по ул. Тракторной.

ИЗБИРАТЕЛЬНЫЙ ОКРУГ № 132
(Центр—дом № 11 по ул. Сталина)

В составе домов: №№ 11, 13, 15, 15-а по ул. Сталина.

ИЗБИРАТЕЛЬНЫЙ ОКРУГ № 133
(Центр—дом № 2 по ул. Мира)

В составе домов: №№ 17, 19, 17-а по ул. Сталина и № 2 по ул. Мира.

ИЗБИРАТЕЛЬНЫЙ ОКРУГ № 134
(Центр—дом № 28 по ул. Тракторной)

В составе домов: №№ 26-а, 28

по ул. Тракторной и 4 по ул. Мира.

ИЗБИРАТЕЛЬНЫЙ ОКРУГ № 144
(Центр—дом № 48 по ул. Сталина)

В составе домов: №№ 44, 46, 48 по ул. Сталина.

ИЗБИРАТЕЛЬНЫЙ ОКРУГ № 145
(Центр—дом № 12 по ул. Тихвинской)

В составе домов: №№ 53, 56 по ул. Киевской, № 12 по ул. Тихвинской.

ИЗБИРАТЕЛЬНЫЙ ОКРУГ № 146
(Центр—дом № 14 по ул. Тихвинской)

В составе домов: №№ 54, 55 по ул. Киевской и № 14 по ул. Тихвинской.

ИЗБИРАТЕЛЬНЫЙ ОКРУГ № 147
(Центр—дом № 38 по ул. Сталина)

В составе домов: №№ 36, 38, 40, 42 по ул. Сталина, №№ 11, 13 по ул. Харьковской.

ИЗБИРАТЕЛЬНЫЙ ОКРУГ № 148
(Центр—дом № 14 по ул. Танковой)

В составе домов: №№ 32, 34 по ул. Сталина, №№ 43, 43-а и 45 по ул. Молотова, №№ 14, 16 по ул. Танковой.

ИЗБИРАТЕЛЬНЫЙ ОКРУГ № 149
(Центр—дом № 11 по ул. Ленинградской)

В составе домов: №№ 39, 41, 41-а по ул. Молотова, №№ 28, 30 по ул. Сталина и № 11 по ул. Ленинградской.

ИЗБИРАТЕЛЬНЫЙ ОКРУГ № 150
(Центр—дом № 16 по ул. Ленинградской)

В границах: по нечетным сторонам ул. Молотова, ул. Смоленской, четным сторонам ул. Сталина и ул. Ленинградской.

ИЗБИРАТЕЛЬНЫЙ ОКРУГ № 151
(Центр—дом № 55 по ул. Молотова)

В составе домов: №№ 12, 14 по ул. Киевской, 49, 51, 53, 55 по ул. Молотова.

ИЗБИРАТЕЛЬНЫЙ ОКРУГ № 159
(Центр—контора подсобного хозяйства № 3 АТЗ)

Общежитие подсобного хозяйства № 3 АТЗ.

ИЗБИРАТЕЛЬНЫЙ ОКРУГ № 166
(Центр—дом № 35 по ул. Менделеева)

В границах: по четной стороне ул. Одесской до западной границы городской черты, от западной границы городской черты по нечетным сторонам ул. Курской и Менделеева.

ИЗБИРАТЕЛЬНЫЙ ОКРУГ № 167
(Центр—дом № 36 по ул. Циолковского)

В границах: по четным сторонам ул. Одесской, Менделеева и по нечетным сторонам ул. Курской и Павлова.

ИЗБИРАТЕЛЬНЫЙ ОКРУГ № 168
(Центр—дом № 40 по ул. Павлова)

В границах: по четным сторонам ул. Одесской, Павлова и нечетным сторонам ул. Курской и Мечникова.

ИЗБИРАТЕЛЬНЫЙ ОКРУГ № 169
(Центр—дом № 46 по ул. Мечникова)

В границах: по четным сторонам ул. Минской, Мечникова, нечетным сторонам ул. Ростовской и Фрунзе.

ИЗБИРАТЕЛЬНЫЙ ОКРУГ № 170
(Центр—дом № 53 по ул. Ушакова)

В границах: по четным сторонам ул. Минской, Фрунзе до Рабочего тракта; по Рабочему тракту и продолжению нечетной стороны ул. Ушакова до ул. Минской.

ИЗБИРАТЕЛЬНЫЙ ОКРУГ № 171
(Центр—дом № 10 по ул. Нахимова)

В границах: по четным сторонам ул. Минской, Ушакова до Рабочего тракта и от Рабочего тракта по нечетной стороне ул. Бруснилова до ул. Минской.

ИЗБИРАТЕЛЬНЫЙ ОКРУГ № 192
(Центр—дом № 45 по ул. Павлова)

В границах: по четным сторонам ул. Минской, Менделеева, по нечетным сторонам ул. Одесской, Мечникова.

ИЗБИРАТЕЛЬНЫЙ ОКРУГ № 193
(Центр—дом № 20 по улице Глинки)

В границах: по четной стороне ул. Таганрогской до западной границы городской черты. От западной границы городской черты по нечетным сторонам ул. Одесской и Менделеева.

ИЗБИРАТЕЛЬНЫЙ ОКРУГ № 194
(Центр—дом № 8 по улице Чайковского)

В границах: по четной стороне Ново-Егорьевского тракта до западной границы городской черты. От западной границы городской черты по нечетным сторонам ул. Таганрогской и Менделеева.

ИЗБИРАТЕЛЬНЫЙ ОКРУГ № 195
(Центр—дом № 8 по ул. Циолковского)

В границах: по нечетным сторонам ул. Минской, Карпинского; четным сторонам Ново-Егорьевского тракта и ул. Менделеева.

ИЗБИРАТЕЛЬНЫЙ ОКРУГ № 196
(Центр—дом № 26 по ул. Павлова)

В границах: по нечетным сторонам ул. Минской, Мечникова, четным сторонам ул. Таганрогской и Карпинского.

ИЗБИРАТЕЛЬНЫЙ ОКРУГ № 197
(Центр—дом № 10 по улице Павлова)

В границах: по нечетным сторонам ул. Минской, Мечникова; четным сторонам Ново-Егорьевского тракта и ул. Карпинского.

ИЗБИРАТЕЛЬНЫЙ ОКРУГ № 198
(Центр—дом № 18 по улице Сенной)

В границах: по нечетным сторонам ул. Таганрогской, Мечникова; четным сторонам Ново-Егорьевского тракта и ул. Карпинского.

ИЗБИРАТЕЛЬНЫЙ ОКРУГ № 199
(Центр—дом № 20 по улице Сенной)

В границах: по нечетным сторонам ул. Таганрогской, Мечникова; четным сторонам Ново-Егорьевского тракта и ул. Карпинского.

ИЗБИРАТЕЛЬНЫЙ ОКРУГ № 199
(Центр—дом № 20 по улице Сенной)

В границах: по нечетным сторонам ул. Ипподромской, Перекопского переулка; четным сторонам ул. Ломоносова, Перекопского переулка.

ИЗБИРАТЕЛЬНЫЙ ОКРУГ № 199
(Центр—дом № 20 по улице Сенной)

В границах: по четным сторонам ул. Ипподромской, Перекопского переулка; четным сторонам ул. Ломоносова и Гоголевского переулка.

ИЗБИРАТЕЛЬНЫЙ ОКРУГ № 199
(Центр—дом № 20 по улице Сенной)

В границах: по четным сторонам ул. Ипподромской, Перекопского переулка; четным сторонам ул. Ломоносова и Гоголевского переулка.

ИЗБИРАТЕЛЬНЫЙ ОКРУГ № 199
(Центр—дом № 20 по улице Сенной)

В границах: по четным сторонам ул. Ипподромской, Перекопского переулка; четным сторонам ул. Ломоносова и Гоголевского переулка.

Об образовании избирательных округов по выборам в городской Совет депутатов трудящихся

Из решения исполнительного комитета Рубцовского городского Совета депутатов трудящихся

Окончание.

ИЗБИРАТЕЛЬНЫЙ ОКРУГ № 200 (Центр—дом № 21 по ул. Степной)

В границах: по нечетным сторонам ул. Полевой, Перекопского пер.; четным сторонам ул. Ипподромской и Гоголевского переулка.

ИЗБИРАТЕЛЬНЫЙ ОКРУГ № 201 (Центр—дом № 2 по улице Степной)

В границах: по нечетным сторонам ул. Полевой, Ново-Егорьевского тракта, четным сторонам ул. Ипподромской и Перекопского переулка.

ИЗБИРАТЕЛЬНЫЙ ОКРУГ № 202 (Центр—дом № 18 по ул. Денабристов)

В границах: по нечетным сторонам ул. Степана Разина, Перекопского переулка; четным сторонам ул. Полевой и Гоголевского переулка.

ИЗБИРАТЕЛЬНЫЙ ОКРУГ № 203 (Центр—дом № 12 по ул. Степана Разина)

В границах: по нечетным сторонам ул. Пугачева, Ново-Егорьевского тракта; четным сторонам ул. Полевой и Перекопского переулка.

ИЗБИРАТЕЛЬНЫЙ ОКРУГ № 204 (Центр—дом № 2 по ул. Серафимовича)

В границах: по нечетным сто-

ронам ул. Фурманова, Ново-Егорьевского тракта; четным сторонам ул. Пугачева, Перекопского пер., ул. Степана Разина и Гоголевского пер.

ИЗБИРАТЕЛЬНЫЙ ОКРУГ № 205 (Центр—дом № 20 по проезду Белинского)

В границах: по нечетной стороне Ново-Егорьевского тракта до западной границы городской черты, от зап. границы городской черты по четным сторонам Гоголевского пер. и ул. Фурманова.

ИЗБИРАТЕЛЬНЫЙ ОКРУГ № 206 (Центр—дом № 55 по ул. Огарева)

В границах: по нечетной стороне Гоголевского пер. до западной границы городской черты. От западной границы городской черты по четным сторонам Станционного пер. и ул. Герцена.

ИЗБИРАТЕЛЬНЫЙ ОКРУГ № 207 (Центр—дом № 44 по ул. Пугачева)

В границах: по нечетным сторонам ул. Герцена, Ново-Егорьевского тракта; четным сторонам ул. Степана Разина и Станционного переулка.

ИЗБИРАТЕЛЬНЫЙ ОКРУГ № 244 Дом № 119 по ул. Вокзальной.

ИЗБИРАТЕЛЬНЫЙ ОКРУГ № 245 Дом № 9-а по ул. Вокзальной.

ИЗБИРАТЕЛЬНЫЙ ОКРУГ № 246 Дом № 7 по ул. Вокзальной.

Председатель исполнительного комитета городского Совета депутатов трудящихся
В. ЗИБАРЕВ.

Секретарь исполнительного комитета городского Совета депутатов трудящихся
Д. ЗДОР.

С комсомольским огоньком

День за днем паровоз отвоёвывал огромные пространства, приближая выпускников Люберецкого ремесленного училища к месту назначения—тракторному заводу на Алтае. Туда получил направление и комсомолец Анатолий Кудинов.

В своем родном Подмосковье Анатолий часто видел тракторы с маркой «АТЗ». Хотелось скорее прибыть на завод и начать работу, управлять сложным механизмом станка, делать полезную, нужную Родине работу. Это ли не самое горячее желание большинства молодежи!

...Станочный парк ремонтно-механического цеха оснащен различным оборудованием. Для Анатолия Кудинова особый интерес представляли, конечно, токарные станки. Ведь токарное дело—это его профессия. Нельзя не залюбоваться работой токарей-универсалов. Искусство точить детали дается не сразу. «Много лет, вероятно, надо потрудиться, чтобы мастер доверил обработку деталей

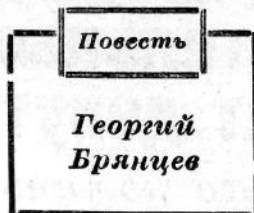
диаметром до полутора метров»—думал Анатолий.

Сменный мастер токарного участка Григорий Парфенович Дементьев встретил новичков приветливо. В его смене не хватало рабочих, и приезд выпускников ремесленного училища вызвал оживление в работе.

С первых дней Анатолий Кудинов показал себя способным и инициативным рабочим. Любовь к профессии выражается у большинства рабочих добросовестным отношением к порученному делу. Мы спросили у мастера тов. Дементьева, кто из токарей его смен самый инициативный и трудолюбивый, хорошо ухаживающий за оборудованием?

—Много у нас хороших ребят, старательных. Но вот чтобы следили за чистотой на рабочем месте лучше Анатолия Кудинова, пожалуй, нет,—ответил тов. Дементьев.

На участке, где работает комсомолец Кудинов, пол земляной, пропитан мазутом и эмulsionей. И все же нельзя не обратить вни-



Георгий
Брянцев

—Ну, как... решили вы?—продолжал гестаовец и укоризненно посмотрел на нее.—Я понимаю... вас пугает моя служба, мое положение. Но именно это и поможет нам. Я уже говорил, что ваша участь мне не безразлична. Почему вы упорствуете? Не вся Германия состоит из подлецов и нацистов...

Юля вслушивалась в каждое слово гестаовца, всматривалась в его лицо, ловила нотки искренности в его словах.

—В Германии вы можете встретить сотни честных, понастоящему честных людей...

—Сотни?—зло усмехнулась Туманова.—Не так уж богато... Гестаовец покачал головой.

—Вы ловите меня на слове. Возможно, я не так выразился. —Кто вы?—вырвалось вдруг у Юли.—Скажите прямо.

Гестаовец приподнял свои красивые, густые брови, и легкая улыбка тронула его губы.

—Все, что я могу сказать о себе, так это то, что зовут меня Роберт Герц, что я обыкновенный стажер гестапо. О том же, кем я был раньше, почему и как попал сюда, говорить не имею права. Это не моя тайна. Во всяком случае, я не друг Гитлера и не поклонник его идей. Со мной здесь считаются, я занимаю известное привилегированное положение. Это тоже имеет свою историю, свои причины...

—Что вам нужно от меня? —От вас—ничего. Но для вас—я должен... —Прониклись жалостью? —Если хотите, да... Разведчица усмехнулась. Голос осторожности предостерегал: будь начеку!

—Чего же вы все-таки добиаетесь?—спросила она. —Вашего доверия. —Допустим. А дальше? —Я спасу вас. Вы будете свободны.

Прогнозочивые мысли Тумановой молниеносно менялись. Мелькнуло: «Все-таки это он... Тот самый человек, связанный с Чернопятковым». И следом за

Начало см. в №№ 118—150 «Боевого темпа» за 1956 г. и в №№ 1, 2, 3 за 1957 г.

Голубой пакет

этим: «Провокация! Дьявольская, тонкая провокация! Как он, простой стажер, может вырвать человека из камеры, из лап гестапо?». Но сомнения снова вытесняла надежда, кружила голову, звала, обещала свободу, жизнь, возвращение к друзьям...

Чувствуя, как на щеках проступает нервный румянец и пылают лица, Юля, призвав на помощь всю выдержку, сказала внешне спокойно:

—Хорошо. Я согласна. Доверюсь вам. Но говорите сразу: какой ценой? Чем я или мои друзья должны отплатить вам?

Герц нахмурился, его красивое лицо мгновенно изменилось и стало жестким, даже каким-то хищным.

—Повторяю,—твердо сказал он.—Никакой платы ни от вас, ни от ваших друзей я не требую. Вы можете меня ненавидеть, но что дает вам основание оскорблять меня?

Юля смутилась. Охваченная волнением, она прижала руку к груди и искренне сказала:

—Простите... Я не хотела вас обидеть...

Лицо Герца просветлело.

—Значит?..

—Я согласна!

—Больше мне ничего не нужно. Я заставляю вас изменить свое мнение о многих немцах. И, кстати, докажу, на что способен...

Дверь приоткрылась, и показалась голова дежурного.

—Что?—спросил Герц.

—Обед...—ответил тот.

Герц вопросительно взглянул на Туманову.

—Да, да... буду... я очень хочу есть,—сказала она неожиданно.

Герц сдержал улыбку и вышел из камеры.

37

Тюремный надзиратель Генрих Гроссе вышел из солдатского казино и задержался на ступеньках. Он страшно со своего мундира хлебные крошки, покосырял в зубах, а потом медленной походкой, вразвалку, зашагал по тротуару.

С лицом, покрасневшим от изрядной дозы пива, Гроссе стал еще свирепее. Генрих шел, глядя себе под ноги, казалось, ничего не замечая, но стоило только появиться впереди офицеру, как он мгновенно разворачивал плечи, подтягивался, выпячивал широкую грудь и, тожирая глазами старшего, лихо козырял, чеканя шаг.

Возле городской бани Генрих остановился, похлопал по своим карманам, поглядел на вывеску Чернопятото и, мурлыча себе что-то под нос, начал спускаться по ступенькам в котельную. Чернопятот с напильником в руке возился у тисков и, увидя Генриха, оторвался от работы.

Гроссе подошел к нему вплотную, осмотрел его своими тяжелыми, мутноватыми глазами и начал рыться в карманах. Делал он это не спеша, со свойственной ему медлительностью и наконец извлек зажигалку, огромную зажигалку, изготовленную

из крупнокалиберного пулеметного патрона. Он повертел ее в руке, подал Чернопятоту и угроюще сказал на неплохом русском языке:

—Капут... Сломалась... чинить надо.

—Ладно, господин унтер-офицер,—отозвался Чернопятот.— Не такие штучки починаем,—и, подтолкнув мрачному клиенту пустой ящик, тихо пригласил: —Садись, Генрих! Ты что, уже? —Чернопятот щелкнул себя по горлу.

—Есть маленько,—признался Генрих.—Нельзя было отказать.

—А с кем? —Конвоиры затащили. Пришлось раздавить пару бутылок...

—А-а-а... —многозначительно протянул Чернопятот и стал разбирать зажигалку. Он вынул из нее ватку, фитиль, пружину, кремнь, снял колесико и разложил все это на куске газеты.

Генрих сидел, опершись локтем на одно колено и вздыхал. В это время в котельную донеслись частые завывания сирены и хлопание зениток. Генрих поднял голову и взглянул на Чернопятотова. Тот вскинул брови.

—Никак, тревога? Чернопятот неопределенно пожал плечами:

—Что-то вроде этого... Поидем поглядим?

Генрих утвердительно кивнул.

Они выбрались наружу. По мостовой промчалась пожарная машина, потянув за собой хвост пыли. По тротуарам в ближайшем бомбоубежище бежали горожане, волоча за руки детей.

На станции, захлебываясь, заливались паровозные гудки.

Запрокинув головы и прикрыв глаза от солнца ладонями, Чернопятот и Генрих всматривались в высокое небо. Вначале они ничего не увидели и лишь немного спустя в разрыве облаков заметили маленькую серебристую, сияющую в лучах солнца точку. Вокруг нее, подобно облачкам, вспыхивали разрывы зенитных снарядов.

Самолет шел не по прямой, а делал большие круги и снижался. Вот он уже появился под облаками.

—Видать, разведчик,—заметил Чернопятот.

—Не иначе.

—А здорово лупят!

Генрих отозвался с усмешкой: —Ему хоть бы что. Смотри, опять заходит. В третий раз.

—Что-то ищет?—сказал Чернопятот.

—Ему сверху виднее...

Сирены перестали завывать, но зенитки яростно стреляли и стреляли.

—Как бы не сбили,—тихонько высказал опасение Чернопятот.

Продолжение следует.

Редактор А. ТЫШКЕВИЧ.

КЛУБ ЗАВОДА
10, 11, 12 и 13 января
Новая кинокомедия
КАРНАВАЛЬНАЯ НОЧЬ

Административно-хозяйственному отделу Алтайского тракторного завода для работы в машбюро требуются квалифицированные машинисты. Оплата сдельная.
Обращаться: Тракторная, № 8, отдел кадров, телефоны №№ 3—64 и 2—38 по АТС.

Квалифицированные рабочие механических цехов:
токари,
фрезеровщики,
расточники,
шлифовщики,
желающие перейти на постоянную работу в инструментальный цех,
могут обращаться в отдел кадров завода.
ДИРЕКЦИЯ.

В. МАНЕЕВ.
Ремонтно-механический цех.