

Трудовой Тема

ОРГАН ПАРТКОМА, ДИРЕКЦИИ И ЗК ПРОФСОЮЗА АЛТАЙСКОГО
ТРАКТОРНОГО ЗАВОДА ИМЕНИ М. И. КАЛИНИНА.

14-й год издания
№ 55 (1587)

Суббота, 12 мая 1956 г.

Цена
10 коп.

Забота о благе народа всегда была и будет в центре внимания Коммуни- стической партии и Советского пра- вительства.

В Совете Министров Союза ССР

Совет Министров Союза ССР рассмотрел вопрос о государственных пенсиях и принял решение внести на утверждение сессии Верховного Совета Союза ССР проект Закона о государственных пенсиях.

Проект Совета Министров СССР

Закон о государственных пенсиях

В Союзе Советских Социалистических Республик право граждан на материальное обеспечение в старости, при потере трудоспособности и в случае болезни является одним из завоеваний Великой Октябрьской социалистической революции и закреплено Конституцией СССР.

Пенсионное обеспечение гарантируется созданным в СССР социалистическим строем, в условиях которого навсегда уничтожены эксплуатация человека человеком, безработица и неуверенность трудящихся в завтрашнем

дне. Пенсионное обеспечение в Советском государстве осуществляется полностью за счет государственных и общественных средств.

Успехи в развитии социалистического хозяйства, достигнутые советским народом под руководством Коммунистической партии Советского Союза, позволяют в настоящее время осуществить дальнейшее улучшение дела пенсионного обеспечения.

В этих целях Верховный Совет Союза Советских Социалистических Республик постановляет:

пенсии на льготных условиях (независимо от места последней работы).

Рабочим и служащим, которые в период работы достигли возраста, необходимого им для назначения пенсии, но не имеют достаточного для назначения полной пенсии стажа работы, однако про-

работали не менее 5 лет, пенсия назначается в размере, пропорциональном имеющемуся стажу, но не менее четверти полной пенсии.

Статья 7. Пенсии по старости назначаются в следующих размерах:

Месячный заработок в рублях	ПЕНСИЯ В ПРОЦЕНТАХ К ЗАРАБОТКУ	
	Рабочим и служащим, кроме работавших на подземных работах, на работах с вредными условиями труда и в горячих цехах	Рабочим и служащим, работавшим на подземных работах, на работах с вредными условиями труда и в горячих цехах
до 350 (включительно)	100	100
от 350 до 500	85	90
от 500 до 600	75	80
от 600 до 800	65	70
от 800 до 1000	55	60
от 1000 и выше	50	55

По каждому из указанных разрядов заработка пенсия (без надбавок) не может быть менее, чем наибольшая пенсия (без надбавок) по предыдущему разряду.

Минимальный размер пенсии по старости устанавливается 300 рублей в месяц.

Максимальный размер пенсии по старости устанавливается 1.200 рублей в месяц.

Статья 8. Устанавливаются следующие надбавки к пенсиям по старости (в пределах максимального размера пенсии):

а) за непрерывный стаж работы свыше 15 лет—10 проц. пенсии;

б) неработающим пенсионерам, имеющим на своем иждивении нетрудоспособных членов семьи: при одном нетрудоспособном члене семьи—10 проц. пенсии; при двух или более нетрудоспособных членах семьи—15 проц. пенсии.

Статья 9. Работающим пенсионерам пенсия по старости выпла-

чивается в размере 150 рублей в месяц, если их заработок после назначения пенсии не превышает (не считая суммы пенсии) 1.000 рублей.

Работающим пенсионерам, которым пенсия по старости назначена на льготных условиях, как работавшим на подземных работах, на работах с вредными условиями труда и в горячих цехах, пенсия выплачивается в размере 50 процентов назначенной пенсии, независимо от получаемого заработка.

Статья 10. Рабочему или служащему, который имеет необходимый стаж, но прекратил работу, не достигнув возраста, дающего право на пенсию по старости, пенсия назначается по достижении этого возраста.

Статья 11. Пенсии по старости назначаются пожизненно, независимо от состояния трудоспособности.

III. Пенсии по инвалидности рабочим и служащим

Статья 12. Право на пенсию по инвалидности рабочие и служащие имеют в случае наступления инвалидности, то есть постоянной

или длительной потери трудоспособности.

Пенсия по инвалидности назначается, если инвалидность на-

ступила в период работы или после ее прекращения.

Статья 13. В зависимости от степени потери трудоспособности инвалиды подразделяются на три группы.

Определение групп инвалидности производится врачебно-трудовыми экспертными комиссиями в порядке, устанавливаемом Советом Министров СССР.

Статья 14. Пенсии по инвалидности назначаются при потере трудоспособности вследствие:

а) трудового увечья или профессионального заболевания;

б) общего заболевания.

При потере трудоспособности вследствие увечья, не связанного с работой, пенсии назначаются так же, как при потере трудоспособности вследствие общего заболевания.

Статья 15. Пенсии по инвалидности вследствие трудового увечья или профессионального заболевания назначаются независимо от стажа работы.

Пенсии по инвалидности вследствие общего заболевания назначаются при наличии определенного стажа работы. Продолжительность необходимого стажа (в зависимости от возраста, пола, характера работы) устанавливается Советом Министров СССР.

Рабочим и служащим, ставшим инвалидами вследствие общего заболевания до достижения 20-летнего возраста, пенсия назначается независимо от стажа работы.

Статья 16. Пенсии рабочим и служащим по инвалидности вследствие трудового увечья или профессионального заболевания назначаются в следующих размерах:

а) инвалидам I группы—100 процентов с заработка до 500 рублей в месяц и, сверх того, 10 процентов с остального заработка;

б) инвалидам II группы—90 процентов с заработка до 450 рублей в месяц и, сверх того, 10 процентов с остального заработка;

в) инвалидам III группы—65 процентов с заработка до 400 рублей в месяц, и сверх того, 10 процентов с остального заработка.

Рабочим и служащим, занятым на подземных работах, на рабо-

I. Общие положения

Статья 1. Право на государственную пенсию имеют:

а) рабочие и служащие;

б) военнослужащие;

в) учащиеся вышних, средних специальных учебных заведений, училищ, школ и курсов по подготовке кадров;

г) другие граждане, если они стали инвалидами в связи с выполнением государственных или общественных обязанностей;

д) члены семей граждан, указанных в настоящей статье, в случае потери кормильца.

Статья 2. Государственные пенсии по настоящему Закону назначаются:

а) по старости;

б) по инвалидности;

в) по случаю потери кормильца.

Статья 3. Гражданам, имеющим одновременно право на различные пенсии, назначается одна пенсия по их выбору.

Статья 4. Выплата пенсий обеспечивается государством за счет средств, ежегодно ассигнуемых по государственному бюджету СССР, в том числе средств по бюджету государственного социального страхования, без каких-либо вычетов из заработной платы.

Статья 5. Пенсии не подлежат обложению налогами.

II. Пенсии по старости

Статья 6. Право на пенсию по старости имеют рабочие и служащие: мужчины—по достижении 60 лет и при стаже работы не менее 25 лет;

женщины—по достижении 55 лет и при стаже работы не менее 20 лет.

На льготных условиях имеют право на пенсию по старости:

а) рабочие и служащие на подземных работах, на работах с вредными условиями труда и в горячих цехах— по списку производств, цехов, профессий и должностей, утверждаемому Советом Министров СССР;

мужчины—по достижении 50 лет и при стаже работы не менее 20 лет;

женщины—по достижении 45

лет и при стаже работы не менее 16 лет;

б) рабочие и служащие на других работах с тяжелыми условиями труда— по списку производств, цехов, профессий и должностей, утверждаемому Советом Министров СССР;

мужчины—по достижении 55 лет и при стаже работы не менее 25 лет;

женщины—по достижении 50 лет и при стаже работы не менее 20 лет.

Рабочий или служащий имеет право на пенсию по старости на льготных условиях, если не менее половины стажа, необходимого для назначения ему этой пенсии, приходится на соответствующие работы, дающие право на

Закон о государственных пенсиях

Продолжение.

тах с вредными условиями труда и в горячих цехах, пенсии по

инвалидам I группы—100 проц.
инвалидам II группы—90 проц.
инвалидам III группы—65 проц.

Рабочим и служащим, занятым на других работах с тяжелыми условиями труда, пенсии по инвалидности вследствие трудового

инвалидам I группы—100 проц.
инвалидам II группы—90 проц.
инвалидам III группы—65 проц.

Минимальные размеры пенсий устанавливаются: по I группе инвалидности — 360 рублей в месяц; по II группе—285 рублей; по III группе—210 рублей.

Максимальные размеры пенсий устанавливаются: по I группе инвалидности — 1.200 рублей в месяц; по II группе—900 рублей; по III группе—450 рублей.

Статья 17. Пенсии рабочим и служащим по инвалидности вследствие общего заболевания назначаются в следующих размерах:

а) инвалидам I группы—85 проц. с заработка до 500 рублей

инвалидам I группы—85 проц.
инвалидам II группы—65 проц.
инвалидам III группы—45 проц.

Рабочим и служащим на других работах с тяжелыми условиями труда пенсии по инвалид-

инвалидам I группы—85 проц.
инвалидам II группы—65 проц.
инвалидам III группы—45 проц.

Минимальные размеры пенсий устанавливаются: по I группе инвалидности—300 рублей в месяц; по II группе—230 рублей; по III группе—160 рублей.

Максимальные размеры пенсий устанавливаются: по I группе инвалидности—900 рублей в месяц; по II группе—600 рублей; по III группе—400 рублей.

Рабочий или служащий имеет право на пенсию по инвалидности вследствие общего заболевания в льготных размерах, если не менее половины необходимого ему стажа приходится на соответствующие работы, дающие право на пенсию в льготных размерах (независимо от места последней работы).

Рабочим и служащим, которые в период работы стали инвалидами I или II группы, если они не имеют достаточного для назначения полной пенсии стажа работы, пенсия назначается в размере, пропорциональном имеющемуся стажу, но не менее четверти полной пенсии.

Статья 18. Устанавливаются следующие надбавки к пенсиям по инвалидности (в пределах максимальных размеров пенсий):

а) инвалидам I и II групп вследствие общего заболевания за непрерывный стаж работы от 10 до 15 лет—10 процентов пенсии, свыше 15 лет—15 процентов пенсии;

б) неработающим инвалидам I и II групп (независимо от причи-

инвалидности вследствие трудового увечья или профессионального заболевания назначаются в следующих льготных размерах:

с заработка до 600 рублей в месяц и, сверх того, 20 проц. с остального заработка.

увечья или профессионального заболевания назначаются в следующих льготных размерах:

с заработка до 500 рублей в месяц, и сверх того, 15 проц. с остального заработка.

в месяц и, сверх того, 10 проц. с остального заработка;

б) инвалидам II группы—65 проц. с заработка до 450 рублей в месяц и, сверх того, 10 проц. с остального заработка;

в) инвалидам III группы—45 проц. с заработка до 400 рублей в месяц и, сверх того, 10 проц. с остального заработка.

Рабочим и служащим на подземных работах, на работах с вредными условиями труда и в горячих цехах пенсии по инвалидности вследствие общего заболевания назначаются в следующих льготных размерах:

с заработка до 600 рублей в месяц и, сверх того, 20 проц. с остального заработка.

сти вследствие общего заболевания назначаются в следующих льготных размерах:

с заработка до 500 рублей в месяц и, сверх того, 15 проц. с остального заработка.

ны инвалидности), имеющим на своем иждивении нетрудоспособных членов семьи: при одном нетрудоспособном члене семьи—10 процентов пенсии; при двух или более нетрудоспособных членах семьи—15 процентов пенсии;

в) инвалидам I группы (независимо от причины инвалидности) на уход за ними—15 процентов пенсии.

Общая сумма надбавок инвалидам I группы вследствие общего заболевания не может превышать 30 процентов пенсии.

Статья 19. Инвалидам—мужчинам старше 60 лет и женщинам старше 55 лет пенсии по инвалидности назначаются пожизненно. Пересвидетельствование этих инвалидов производится только по их заявлению.

Остальным инвалидам пенсии по инвалидности назначаются на все время нетрудоспособности.

Статья 20. Инвалидам I и II групп, имеющим какой-либо заработок, пенсия выплачивается полностью независимо от заработка.

Работающим инвалидам III группы пенсия выплачивается в таком размере, чтобы пенсия и получаемый заработок не превышали в общей сложности всего заработка перед назначением пенсии, но во всех случаях выплачивается не менее 50 процентов назначенной пенсии.

IV.

Пенсии по случаю потери кормильца семьям рабочих и служащих

Статья 21. Право на пенсию по случаю потери кормильца имеют

нетрудоспособные члены семьи умершего рабочего, служащего

или пенсионера, состоявшие на его иждивении.

Нетрудоспособными членами семьи считаются:

а) дети, братья, сестры и внуки, не достигшие 16 лет (учащиеся—18 лет) или старше этого возраста, если они стали инвалидами до достижения 16 лет (учащиеся—18 лет); при этом братья, сестры и внуки—при условии, если они не имеют трудоспособных родителей;

б) отец, мать, жена, муж, если они достигли престарелого возраста: мужчины—60 лет, женщины—55 лет, либо являются инвалидами;

в) один из родителей или супруг, независимо от возраста и трудоспособности, если он занят уходом за детьми, братьями, сестрами или внуками умершего кормильца, не достигшими 8 лет, и не работает;

г) дед и бабушка—при отсутствии лиц, которые по закону обязаны их содержать.

Дети и нетрудоспособные родители умершего, не состоявшие на его иждивении, имеют право на пенсию по случаю его смерти, если впоследствии они утратили источник средств к существованию.

Статья 22. Дети, состоявшие на иждивении обоих родителей, имеют право на пенсию по случаю смерти отца или матери также и в том случае, если другой родитель работает.

Статья 23. Учащимся детям, братьям, сестрам и внукам пенсия выплачивается также и при получении ими стипендии.

Статья 24. Родители имеют право на пенсию независимо от того, когда они достигли преста-

на трех или более нетрудоспособных членов семьи —100 проц. на двух нетрудоспособных членов семьи —90 проц. на одного нетрудоспособного члена семьи —65 проц.

Семьям рабочих и служащих, работавших на других работах с тяжелыми условиями труда и умерших вследствие трудового

на трех или более нетрудоспособных членов семьи —100 проц. на двух нетрудоспособных членов семьи —90 проц. на одного нетрудоспособного члена семьи —65 проц.

Минимальные размеры пенсий устанавливаются: на трех или более членов семьи—300 рублей в месяц; на двух членов семьи—230 рублей; на одного члена семьи—160 рублей.

Максимальные размеры пенсий устанавливаются: на трех или более членов семьи—1.200 рублей в месяц; на двух членов семьи—900 рублей; на одного члена семьи—450 рублей.

Статья 26. Семьям рабочих и служащих, умерших вследствие общего заболевания и имевших стаж работы, необходимый для назначения пенсии по инвалидности, пенсии назначаются в следующих размерах:

а) на трех или более нетрудоспособных членов семьи—85 процентов с заработка кормильца до

релого возраста или стали инвалидами: до или после смерти кормильца.

Супруг (жена или муж) умершего имеет право на пенсию, если он достиг престарелого возраста или стал инвалидом до смерти кормильца или не позднее 5 лет после его смерти. Супругу умершего, не имеющему совершеннолетних трудоспособных детей, пенсия назначается независимо от времени достижения престарелого возраста или наступления инвалидности.

Статья 25. Семьям рабочих и служащих, умерших вследствие трудового увечья или профессионального заболевания, пенсии назначаются, независимо от стажа работы кормильца, в следующих размерах:

а) на трех или более нетрудоспособных членов семьи—100 процентов с заработка кормильца до 500 рублей в месяц и, сверх того, 10 процентов с остального заработка кормильца;

б) на двух нетрудоспособных членов семьи—90 процентов с заработка кормильца до 450 рублей в месяц и, сверх того, 10 проц. с остального заработка кормильца;

в) на одного нетрудоспособного члена семьи—65 проц. с заработка кормильца до 400 рублей в месяц и, сверх того, 10 проц. с остального заработка кормильца.

Семьям рабочих и служащих, работавших на подземных работах, на работах с вредными условиями труда и в горячих цехах и умерших вследствие трудового увечья или профессионального заболевания, пенсии назначаются в следующих льготных размерах:

с заработка кормильца до 600 рублей в месяц и, сверх того, 20 проц. с остального заработка кормильца.

увечья или профессионального заболевания, пенсии назначаются в следующих льготных размерах:

с заработка кормильца до 500 рублей в месяц и, сверх того, 15 проц. с остального заработка кормильца.

500 рублей в месяц и, сверх того, 10 процентов с остального заработка кормильца;

б) на двух нетрудоспособных членов семьи—65 процентов с заработка кормильца до 450 рублей в месяц и, сверх того, 10 процентов с остального заработка кормильца;

в) на одного нетрудоспособного члена семьи—45 процентов с заработка кормильца до 400 рублей в месяц и, сверх того, 10 процентов с остального заработка кормильца.

Семьям рабочих и служащих, работавших на подземных работах, на работах с вредными условиями труда и в горячих цехах и умерших вследствие общего заболевания, пенсии назначаются в следующих льготных размерах:

на трех или более нетрудоспособных членов семьи —85 проц. на двух нетрудоспособных членов семьи —65 проц. на одного нетрудоспособного члена семьи —45 проц.

с заработка кормильца до 600 рублей в месяц и, сверх того, 20 проц. с остального заработка кормильца.

Семьям рабочих и служащих, работавших на других работах с тяжелыми условиями труда и умерших вследствие общего заболевания, пенсии назначаются в следующих льготных размерах:

на трех или более нетрудоспособных членов семьи —85 проц. на двух нетрудоспособных членов семьи —65 проц. на одного нетрудоспособного члена семьи —45 проц.

с заработка кормильца до 500 рублей в месяц и, сверх того, 15 проц. с остального заработка кормильца.

Минимальные размеры пенсий устанавливаются: на трех или более членов семьи—300 рублей в месяц; на двух членов семьи—230 рублей, на одного члена семьи—160 рублей.

Максимальные размеры пенсий устанавливаются: на трех или более членов семьи—900 рублей в месяц; на двух членов семьи—600 рублей; на одного члена семьи—400 рублей.

Семья рабочего или служащего, умершего вследствие общего заболевания, имеет право на пенсию в льготных размерах, если не менее половины стажа, который был бы необходим кормильцу для назначения пенсии по инвалидности, приходилось на соответствующие работы, дающие право на пенсию в льготных размерах (независимо от места последней работы кормильца).

Семьям, в состав которых входят дети, потерявшие обоих родителей (круглые сироты), или дети умершей одинокой матери, пенсии назначаются в размерах, установленных для семей, потерявших кормильца вследствие трудового увечья или профессионального заболевания.

Членам семей рабочих и служащих, умерших в период работы, если они не имели стажа, достаточного для назначения полной пенсии по инвалидности, пенсия назначается в размере, пропорциональном стажу работы кормильца, но не менее четверти полной пенсии.

Статья 27. Устанавливаются следующие надбавки к пенсиям по случаю потери кормильца (в пределах максимальных размеров пенсий):

а) семьям рабочих и служащих, умерших вследствие трудового увечья или профессионального заболевания, на трех или более нетрудоспособных членов семьи—15 процентов пенсии;

б) семьям рабочих и служащих, умерших вследствие общего заболевания, за непрерывный стаж

Закон о государственных пенсиях

Окончание.

работы кормильца от 10 до 15 лет—10 процентов пенсии, свыше 15 лет—15 процентов пенсии.

V.

Пенсии военнослужащим и их семьям

Статья 29. Военнослужащие рядового, сержантского и старшинского состава срочной службы имеют право на пенсию в случае инвалидности, а их семьи—в случае потери кормильца.

Пенсии этим военнослужащим и их семьям назначаются независимо от продолжительности военной службы и предшествовавшей работы военнослужащего.

Бывшим партизанам и их семьям пенсии назначаются на общих основаниях с военнослужащими и их семьями.

Семьи умерших пенсионеров из числа военнослужащих рядового, сержантского и старшинского состава срочной службы и бывших партизан имеют право на пенсию в случае потери кормильца.

Статья 30. Военнослужащим рядового состава срочной службы, работавшим в качестве рабочих или служащих до призыва на военную службу и ставшим инвалидами вследствие ранения, контузии или увечья, полученных

инвалидам I группы—100 проц. инвалидам II группы—90 проц. инвалидам III группы—65 проц.

Военнослужащим рядового состава срочной службы, работавшим до призыва на других работах с тяжелыми условиями труда

инвалидам I группы—100 проц. инвалидам II группы—90 проц. инвалидам III группы—65 проц.

Минимальные размеры пенсий устанавливаются: по I группе инвалидности—385 рублей в месяц; по II группе—285 рублей; по III группе—210 рублей.

Максимальные размеры пенсий устанавливаются: по I группе инвалидности—1.200 рублей в месяц; по II группе—900 рублей; по III группе—450 рублей.

Статья 31. Военнослужащим рядового состава срочной службы, работавшим в качестве рабочих или служащих до призыва на военную службу и ставшим инвалидами вследствие ранения, контузии или увечья, полученного в результате несчастного случая, не связанного с исполнением обязанностей военной службы, или заболевания, не связанного с пребыванием на фронте, пенсии назначаются в следующих размерах, исходя из

инвалидам I группы—85 проц. инвалидам II группы—65 проц. инвалидам III группы—45 проц.

Военнослужащим рядового состава срочной службы, работавшим до призыва на других работах с тяжелыми условиями тру-

инвалидам I группы—85 проц. инвалидам II группы—65 проц. инвалидам III группы—45 проц.

Статья 28. Пенсионерам, которым назначена пенсия по случаю потери кормильца, пенсия выплачивается полностью также и в том случае, если они имеют какой-либо заработок.

при защите СССР или при исполнении иных обязанностей военной службы, либо вследствие заболевания, связанного с пребыванием на фронте, пенсии назначаются в следующих размерах, исходя из заработка до призыва на военную службу:

а) инвалидам I группы—100 проц. с заработка до 500 рублей в месяц и, сверх того, 10 проц. с остального заработка;

б) инвалидам II группы—90 проц. с заработка до 450 рублей в месяц и, сверх того, 10 проц. с остального заработка;

в) инвалидам III группы—65 проц. с заработка до 400 рублей в месяц и, сверх того, 10 проц. с остального заработка.

Военнослужащим рядового состава срочной службы, работавшим до призыва на подземных работах, на работах с вредными условиями труда и в горячих цехах и ставшим инвалидами вследствие указанных выше причин, пенсии назначаются в следующих льготных размерах:

с заработка до 600 рублей в месяц и, сверх того, 20 проц. с остального заработка.

и ставшим инвалидами вследствие указанных выше причин, пенсии назначаются в следующих льготных размерах:

с заработка до 500 рублей в месяц и, сверх того, 15 проц. с остального заработка.

заработка до призыва на военную службу:

а) инвалидам I группы—85 проц. с заработка до 500 рублей в месяц и, сверх того, 10 проц. с остального заработка;

б) инвалидам II группы—65 проц. с заработка до 450 рублей в месяц и, сверх того, 10 проц. с остального заработка;

в) инвалидам III группы—45 проц. с заработка до 400 рублей в месяц и, сверх того, 10 процентов с остального заработка.

Военнослужащим рядового состава срочной службы, работавшим до призыва на подземных работах, на работах с вредными условиями труда и в горячих цехах и ставшим инвалидами вследствие указанных выше причин, пенсии назначаются в следующих льготных размерах:

с заработка до 600 рублей в месяц и, сверх того, 20 проц. с остального заработка.

да и ставшим инвалидами вследствие указанных выше причин, пенсии назначаются в следующих льготных размерах:

с заработка до 500 рублей в месяц и, сверх того, 15 проц. с остального заработка.

Минимальные размеры пенсий устанавливаются: по I группе инвалидности—330 рублей в месяц; по II группе—230 рублей; по III группе—160 рублей.

Максимальные размеры пенсий устанавливаются: по I группе инвалидности—900 рублей в месяц, по II группе—600 рублей; по III группе—400 рублей.

Статья 32. Семьям военнослужащих рядового состава срочной службы, работавших в качестве рабочих или служащих до призыва на военную службу и погибших вследствие ранения, контузии или увечья, полученных при защите СССР или при исполнении иных обязанностей военной службы, либо вследствие заболевания, связанного с пребыванием на фронте, пенсии назначаются в размерах, установленных в статье 25, исходя из последней работы и заработка кормильца до призыва на военную службу.

Статья 33. Семьям военнослужащих рядового состава срочной службы, работавших в качестве рабочих или служащих до призыва на военную службу и умерших вследствие увечья, полученного в результате несчастного случая, не связанного с исполнением обязанностей военной службы, или заболевания, не связанного с пребыванием на фронте, пенсии назначаются в размерах, установленных в статье 26, исходя из последней работы и заработка кормильца до призыва на военную службу.

Статья 34. Военнослужащим сержантского и старшинского состава, ефрейторам и старшим матросам срочной службы, а также семьям этих военнослужащих пенсии, исчисленные по статьям 30, 31, 32 и 33, в том числе минимальные, повышаются на 10 проц. (в пределах максимальных размеров пенсий).

Статья 35. Военнослужащим рядового сержантского и старшинского состава срочной службы, не работавшим в качестве рабочих и служащих до призыва на военную службу, и их семьям пенсии назначаются в твердых размерах, устанавливаемых Советом Министров СССР.

Статья 36. Военнослужащим рядового, сержантского и старшинского состава срочной службы, работавшим до призыва на военную службу в качестве членов артелей промысловой кооперации, пенсии назначаются на общих основаниях с военнослужащими, работавшими в качестве рабочих или служащих.

Семьям военнослужащих, работавших до призыва на военную службу в качестве членов артелей промысловой кооперации, пенсии назначаются на общих основаниях с семьями военнослужащих, работавших в качестве рабочих или служащих.

Статья 37. При назначении пенсий военнослужащим рядового, сержантского и старшинского состава срочной службы и их семьям соответственно применяются статьи 12 (часть 1), 13, 19, 20, 21, 22, 23, 24 и 28 настоящего Закона. При назначении пенсий военнослужащим, работавшим до призыва на военную службу в качестве рабочих, служащих или членов артелей промысловой кооперации, соответственно применяются также статьи 18 (пункты «б» и «в») и статья 27 (пункт «а») настоящего Закона.

Статья 38. Пенсионное обеспечение генералов, адмиралов, офицеров, военнослужащих рядового, сержантского и старшинского состава сверхсрочной службы и приравненных к ним лиц, а также пенсионное обеспечение их семей осуществляется в порядке и размерах, устанавливаемых Советом Министров СССР.

VI.

Исчисление пенсий

Статья 39. Пенсии исчисляются из среднемесячного фактического заработка. В этот заработок включаются все виды заработной платы, на которые начисляются страховые взносы, кроме заработной платы за сверхурочную работу, за совместительство и всякого рода выплат единовременного характера.

Среднемесячный заработок берется за 12 последних месяцев работы либо, по желанию обратившегося за пенсией, за любые 5 лет подряд из последних 10 лет перед обращением за пенсией.

Статья 40. Пенсии со всеми надбавками назначаются в пределах максимальных размеров пен-

сий и в пределах 100 проц. заработка, из которого исчислена пенсия. Однако во всех случаях пенсии со всеми надбавками не могут быть ниже минимальных размеров пенсий.

Пенсии инвалидам I группы, а также семьям, потерявшим кормильца, с тремя или более нетрудоспособными могут быть выше 100 проц. заработка, из которого исчислена пенсия.

Статья 41. Пенсионерам, постоянно проживающим в сельских местностях и связанным с сельским хозяйством, пенсии (в том числе минимальные и максимальные) назначаются в размере 85 проц. норм, установленных настоящим Законом.

VII.

Порядок введения в действие настоящего Закона

Статья 42. Пенсии, назначенные до введения в действие настоящего Закона, выплачиваются на следующих основаниях:

а) пенсионерам, имеющим право по настоящему Закону на более высокие пенсии, размеры пенсий повышаются до норм этого Закона;

б) остальным пенсионерам пенсии сохраняются в ранее назначенных размерах, но не ниже минимальных и не выше максимальных размеров, установленных настоящим Законом;

в) работающим пенсионерам пенсии выплачиваются в соответствии с настоящим Законом (статьи 9, 20 и 28).

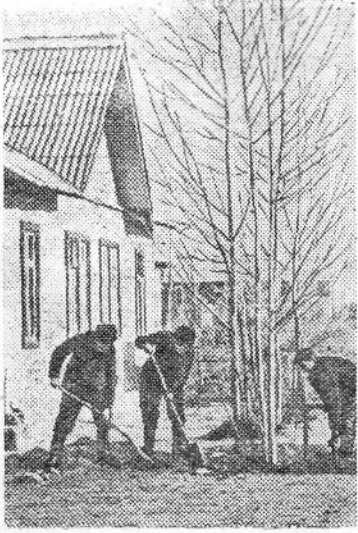
Статья 43. Пенсии за выслугу лет, установленные Постановлениями Правительства СССР для отдельных категорий специалистов (учителей, медицинских работников и других), назначенные до введения в действие настоящего Закона, сохраняются.

Совету Министров СССР поручается определить порядок дальнейшего назначения и выплаты пенсий за выслугу лет (круг работников, которым назначаются эти пенсии; минимальные и максимальные размеры пенсий, ранее назначенных и назначаемых вновь; размеры пенсий, выплачиваемых работающим пенсионерам, и т. д.).

Статья 44. Порядок пенсионного обеспечения работников науки и их семей, установленный Положением о пенсионном обеспечении работников науки, утвержденным Советом Министров СССР, сохраняется. Впредь пенсии работникам науки и их семьям назначаются согласно указанному Положению или, по их желанию, согласно настоящему Закону.

Статья 45. Совету Министров СССР поручается издать на основе настоящего Закона Положение о порядке назначения и выплаты государственных пенсий. В Положении должны быть, в частности, предусмотрены порядок назначения и размеры персональных пенсий гражданам, имеющим особые заслуги перед государством, и их семьям.

Статья 46. Настоящий Закон вводится в действие с 1 октября 1956 года.



ПАВЛОДАРСКАЯ ОБЛАСТЬ. Новоселы зерносовхоза «Ямышевский», созданного в прошлом году, решили озеленить свой поселок. На центральной усадьбе уже высажено более 1.000 деревьев, выкопанных в пойме Иртыша. Озеленены также бригадные полевые станы.

На снимке: посадка деревьев на одной из улиц совхозного поселка.

Фото В. Мирясова.

Фотохроника ТАСС.

Розыгрыш кубка города по футболу

Наступила пора футбола. Летний спортивный сезон начался традиционными играми футбольных команд на кубок города. Розыгрыш проходит по олимпийской системе.

Команда футболистов нашего завода «Торпедо—I» уже провела три игры. На стадионе «Локомотив» она встретилась с футбольной командой «Локомотив—II». Игра закончилась победой торпедовцев со счетом 6:0.

8 мая на заводском стадионе команда «Торпедо—I» АТЗ встретилась с командой «Торпедо» (АЗТЭ). Матч закончился победой хозяев поля со счетом 6:3.

10 мая на заводском стадионе состоялась полуфинальная игра. Встретились команды «Торпедо» (АТЗ) и «Строитель». С первых минут игры строители атакуют ворота хозяев поля и на 8 минуте забивают в ворота торпедовцев гол. Счет 1:0.

Но торпедовцы переходят от обороны к наступлению. И вот на 20 минуте счет сравнивается, а за одну минуту до конца первой половины игры счет увеличивается—2:1. Ведет «Торпедо».

Во второй половине игры инициатива у торпедовцев. Они неоднократно бьют по воротам гостей. Третий мяч из сетки вынимает вратарь «Строителя». Но через 10 минут строителям удается довести счет до 3:2. В самом конце игры торпедовцы снова увеличивают счет. Игра заканчивается победой футболистов нашего завода со счетом 4:2.

В воскресенье, 13 мая на заводском стадионе состоится финальная игра на кубок города. Встретятся победители полуфинала—первая и вторая команды «Торпедо» (АТЗ).

М. КОЛЬ.

ТЕЛЕГРАММА

**Директору завода тов. Каргополову
Секретарю парткома тов. Яковенко
Председателю завкома профсоюза
тов. Волобуеву**

Крайком КПСС и крайисполком поздравляют рабочих, инженеров, техников и служащих завода с выпуском стотысячного трактора и выражают уверенность, что коллектив будет и впредь наращивать темпы производства и внесет достойный вклад в дело досрочного выполнения шестой пятилетки.

**Секретарь Алтайского крайкома КПСС ПЫСИН
Председатель крайисполкома ШЕВЧЕНКО**

Принимай, Родина, наш подарок! С МИТИНГА ТРУДЯЩИХСЯ ЗАВОДА

В большой трудовой праздник вылился день 9 мая, когда с конвейера тракторосборочного цеха был снят стотысячный трактор марки «АТЗ». Торжественно выглядит площадь у памятника М. И. Калинину. Сюда со всех концов завода подходят тракторостроители.

Звуки духового оркестра придают особую торжественность этим минутам. «Юбиляр»—стотысячный трактор—делает круг и останавливается у трибуны. За рулем трактора сидит начальник сборки Георгий Николаевич Жгут. Площадь заполнена людьми. Тысячи рабочих, инженерно-технических работников и служащих собрались на митинг. Митинг открывает председатель завкома профсоюза тов. Волобуев. Он представляет слово директору завода тов. В. А. Каргополову.

—Каждый из нас переживает сейчас волнующие минуты,— говорит тов. Каргополов.—Созданный в годы войны тракторный завод на Алтае выпустил сегодня свой стотысячный трактор. Это большая трудовая победа. Нельзя сегодня не назвать имен ветеранов нашего завода. Среди них сталевар Петр Костяшкин, кузнецы братья Кузнецовы, выросшие на заводе инженеры тт. Земский, Салтыков и другие.

В своей короткой речи тов. Каргополов горячо поздравляет тракторостроителей с одержанной победой и призывает их еще шире развернуть социалистическое соревнование за достижение первого места среди предприятий ми-

нистерства тракторного и сельскохозяйственного машиностроения.

Тружеников завода пришли поздравить пионеры. Они восторженно читают тексты приветствий тракторостроителям.

На трибуну поднимается мастер сборки узлов тракторосборочного цеха Павел Романович Кивич. Он говорит:

—Оглядываясь на пройденный путь, мы вспоминаем трудовой героизм людей, строивших в условиях военного времени наш родной завод. Завод рос на моих глазах. Я с другими сборщиками принимал участие в сборке первого трактора. Много славных трудовых побед одерживали тракторостроители. 50, 100, 500, 1000, 30000, и, наконец, 100000 тракторов—вот цифры роста нашего родного завода.

Далее тов. Кивич говорит о том, что следует не только закрепить достигнутый успех, но и добиться еще больших побед. Он предлагает развернуть на заводе социалистическое соревнование за завоевание первого места среди предприятий нашего министерства.

Выступает сборщица задних мостов Мария Волкова. Нельзя без волнения слушать ее слова.

—Четырнадцать лет тому назад я начала свой трудовой путь на родном заводе,—говорит М. Волкова.—Своими руками я собирала первый задний мост, и вот теперь на моих глазах собран стотысячный трактор. Тракторостроители постоянно повышают

темпы в работе, совершенствуют технику. Наши тракторы—это наша гордость.

Формовщица чугунолитейного цеха № 1 тов. Потапова тоже работает на заводе с первых дней его основания. На митинге она рассказала о своем росте. Сейчас она бригадир формовки, выполняет по полторы—две нормы. От имени коллектива своего цеха тов. Потапова вызывает на социалистическое соревнование коллектив чугунолитейного цеха № 3.

В ответ на вызов тов. Потаповой на митинге выступил начальник пролета чугунолитейного цеха № 3 тов. Алешков. Чугунолитейщики принимают вызов и берут обязательство—добиться первенства.

Выступивший на митинге мастер тракторосборочного цеха тов. Кузьмин сказал о том, с каким напряжением работали тракторосборочники в дни, предшествующие выпуску стотысячного трактора. Он называет имена лучших сборщиков тт. Яровикова, Порваткина и других.

Секретарь горкома КПСС тов. Поляков сердечно поздравил тракторостроителей с одержанной победой и вручил текст приветственного адреса коллективу завода.

На митинге выступили также ветераны завода тт. Бахмач, Мочалова и другие.

Участники митинга приняли обязательства по дальнейшему развертыванию социалистического соревнования за достижение первого места во Всесоюзном соревновании среди предприятий министерства тракторного и сельскохозяйственного машиностроения.



В Свердловской области на телеуправление переведены четыре подстанции и одна гидроэлектростанция, находящиеся от диспетчерских пунктов на расстоянии от 20 до 100 километров.

На снимке: диспетчер службы Нижне-Тагильского районного центра электросети А. Карасева у пульта телеуправления электроподстанцией.

Фото Л. Великжанина.

Фотохроника ТАСС.

Новые книги

В библиотеку завкома профсоюза поступили новые книги:

ИВАНОВ В.—Из истории борьбы за высокую идейность советской литературы. 1917—1932 г. М., Гослитиздат, 1953 г., 255 стр.

В книге освещена руководимая партией борьба за высокую идейность советской литературы в годы Великой Октябрьской социалистической революции и гражданской войны, в восстановительный период и в период индустриализации страны и коллективизации сельского хозяйства. Автор показывает, что на каждом из этих этапов партия ставила перед литературой новые и все более сложные задачи в соответствии с теми историческими сдвигами, которые происходили в жизни советского общества. В книге подчеркнута характерная для всего рассматриваемого периода активность враждебных народу группировок и течений в литературе и огромное значение той беспощадной борьбы, которую вели против них партия и возглавляемый ею передовой отряд советских литераторов.

ЛОУСОН Д. И.—Атомная бомба и пожары. Перевод с английского Н. Алипова. М., 1955 г. Издательство иностранной литературы, 44 стр.

В работе содержится ряд полезных сведений как для широкого круга читателей, так и для инженерно-технических работников.

Редактор А. ТЫШКЕВИЧ.

КЛУБ ЗАВОДА

12 и 13 мая

БОЛЬШОЙ КОНЦЕРТ
Гастроли Ленинградского ансамбля эстрады и миниатюр

Начало в 10 часов вечера.

Министерство высшего образования СССР
Рубцовский вечерний филиал Алтайского института сельскохозяйственного машиностроения
ОБЪЯВЛЯЕТ ПРИЕМ
СТУДЕНТОВ НА ВЕЧЕРНЕЕ ОТДЕЛЕНИЕ
Филиал института готовит без отрыва от производства инженеров-механиков по специальностям:
а) технология машиностроения, металлорежущие станки и инструменты;
б) машины и технология литейного производства.
Заявления принимаются с 20 июня по 24 июля. К заявлению прилагаются: а) автобиография, б) аттестат зрелости (диплом) об окончании среднего учебного заведения (в подлиннике), в) справка с места работы с указанием занимаемой должности и специальности, г) паспорт (предъявляется лично), д) три фотокарточки размером 3х4 см., е) медицинская справка.
Вступительные экзамены проводятся с 25 июля по 14 августа по следующим предметам:
а) математике, б) физике, в) химии, г) русскому языку и литературе.
Начало занятий с 1 сентября.
Срок обучения 6 лет.
Справки об условиях поступления и экзаменах можно получить в канцелярии филиала института ежедневно с 5 до 9 часов вечера.
Адрес: г. Рубцовск, ул. Сталина, 4, телефон 0-35 (коммутатор АТЗ).

ДИРЕКЦИЯ.