

Трудовой Терм

ОРГАН ПАРТКОМА, ДИРЕКЦИИ И ЗК ПРОФСОЮЗА АЛТАЙСКОГО
ТРАКТОРНОГО ЗАВОДА ИМЕНИ М. И. КАЛИНИНА.

14-й год издания
№ 105 (1637)

Четверг, 6 сентября 1956 г.

Цена
10 коп.

Мобилизуем все силы на выполнение плана третьего квартала

Решающий месяц

83 процента... Это процент выполнения плана августа по выпуску запасных частей коллективами цехов. Наш завод задолжал сельскому хозяйству, учитывая работу в июле и августе, запасных частей на несколько миллионов рублей.

Законную тревогу вызывает этот факт не только у тракторостроителей, но и у всех трудящихся нашего города и края. Ведь всем известно, что колхозники, работники совхозов и машинно-тракторных станций вырастили в этом году богатый урожай. Для того, чтобы не допустить потерь, его необходимо вовремя убрать. А для этого нужно много тракторов и запасных частей к ним.

Вот почему на наш завод поступают тревожные телеграммы из министерства, где указывается на нетерпимое отставание нашего завода в выпуске продукции для сельского хозяйства.

Есть ли у коллектива завода возможности преодолеть отставание и обеспечить значительный рост выпуска продукции? Да, есть. Достаточно сказать, что наряду с теми цехами, которые выполнили план августа, а к таким относятся сталелитейный, где начальником тов. Лопаткин, секретарем партбюро тов. Кремлев, кузнечный (начальник тов. Бурман, секретарь партбюро тов. Бобров), есть много цехов, не выполняющих производственных планов. Позорно провалил планы августа автоматный цех. Руководители этого цеха тт. Козлов и Лебедев умудрились выполнить план августа только на 76,3 процента. В прессовом выполнили план на 93 процента, в чугунолитейном № 1—на 87, чугунолитейном № 3—на 77 процентов. Несмотря на то, что моторный цех несколько улучшил работу в третьей декаде, моторщики недодали стране более 200 моторов.

Особенно неудовлетворительно работали в августе чугунолитейщики. Например, в первом цехе г.з. 156 наименований деталей отставание было допущено по 93 деталям. Формовочные конвейеры каждые сутки недодавали тысячи форм. Еще хуже работал в августе и чугунолитейный цех № 3.

400 РАБОЧИХ ИЗ КИТАЙСКОЙ НАРОДНОЙ РЕСПУБЛИКИ

Из Китайской Народной Республики на строительство Орского Халиловского металлургического

В чем причины отставания? Как преодолеть его? Эти вопросы, волнующие коллектив завода, обсуждались недавно на совещании руководителей цехов, партийных и профсоюзных организаций.

Участники совещания пришли к выводу: отставание ничем не оправдано. Стоит только взглянуть глазами хозяина, чтобы увидеть еще большие нетронутые резервы на каждом производственном участке. Если бы руководители цехов, а также производственного отдела завода тт. Ноташник и Сандомирский серьезнее занимались организацией производства, работники сельского хозяйства получили бы в августе намного больше запасных частей.

Сейчас коллектив завода вступил в сентябрь—решающий месяц борьбы за выполнение плана третьего квартала. Работа сентября решит: удержит ли коллектив завода переходящее Красное знамя Совета Министров СССР или его передадут другому заводу.

В сентябре мы обязаны, товарищи тракторостроители, резко увеличить выпуск продукции: тракторов, моторов, запасных частей, деталей по кооперации, особенно Барнаульскому комбайно-сборочному заводу и заводу «Алтайсельмаш». Почетный долг коллектива завода—покончить с отставанием, вывести отстающие цехи в число передовых. Верный путь к этому—дальнейшее развитие творческой активности тракторостроителей, организация действенного соревнования. Сейчас хозяйственные руководители, агитаторы, профсоюзные активисты должны разъяснить на участках цехов, что перелом в работе будет зависеть от того, какую долю труда внесет каждый работник в общее дело коллектива.

Коллектив завода взял высокие обязательства. Мы соревнуемся с харьковскими тракторостроителями и Барнаульским заводом транспортного машиностроения. За ходом этого соревнования следят трудящиеся нашего края. Они надеются, что тракторостроители Алтая, чья решимость и воля к победе широко известны, сдержат свое слово.

комбината приехали 400 рабочих, чтобы заимствовать опыт советских строителей.

(ТАСС).

С первых дней сентября работу главного конвейера тракторосборочного цеха срывает неравномерная подача деталей из других цехов.

Особенно плохо поступают детали из прессового цеха. 3 сентября прессовщики сорвали сборку тракторов. В этот день на сборке совершенно отсутствовали детали 14 наименований: верхушки капота, регулировочные прокладки, корпуса сальников и другие. Не было и воздухоочистителей, которые, кстати сказать, не поставлялись в течение трех предыдущих дней. В результате первая смена выполнила производственную программу только на 70 процентов.

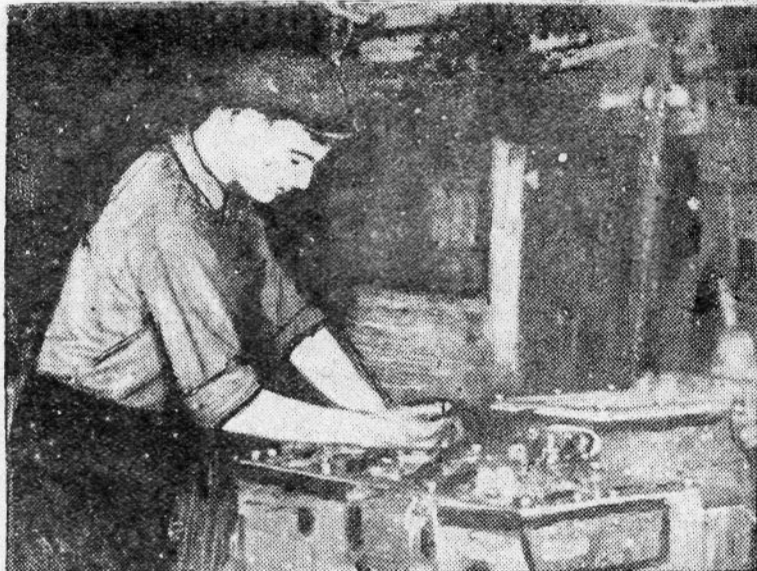
Еще хуже обстояло дело на сборке тракторов 4 сентября. Здесь не хватало деталей 18 наименований, которые также поступают из прессового цеха. Кроме того, по вине заведую-

щего ПДБ этого цеха тов. Думлера конвейер часто получает детали некомплектно. Так, например, сборка загружена кожухами, но совершенно нет корпусов сальников.

Часто из прессового цеха на сборку идут бракованные детали. Так, забракованные в конце августа детали 47-028 (верхний корпус) 1 сентября снова были поданы на конвейер.

Что же скажет тов. Эренбург о такой работе возглавляемого им цеха, которая грозит срывом сентябрьской программы завода? Наш совет: не затягивая, с первых дней сентября тов. Эренбург должен принять все меры для улучшения работы цеха и равномерного обеспечения деталями главного конвейера.

А. ВЛАСЕНКОВ,
заведующий ПДБ тракторосборочного цеха.



В механическом цехе № 1 на участке сборки задних мостов и коробок скоростей самоотверженно трудится молодой рабочий Виктор Чистикин. Он является лучшим слесарем-сборщиком и при необходимости справляется с обязанностями инструктора.

В совершенстве владеет профессией слесаря-сборщика, В. Чистикин ежедневно выполняет сменные задания на 130—150 процентов.

На снимке: ВИКТОР ЧИСТИКИН производит регулировку заднего моста.

УСПЕХ СМЕНЫ МАСТЕРА тов. БЕЛЯКОВА

4 сентября на сдаточной площадке тракторосборочного цеха царил трудовой подъем. Коллектив смены мастера тов. Белякова значительно перевыполнил сменное задание по сдаче тракторов. Благодаря самоотверженному труду передовиков производства

смена слала 28 машин. Не жалея сил, трудились в этот день под руководством инструктора тов. Краснощекова регулировщики тт. Ермаков, Плавов, Бугаков и Ступаченко. Они быстро и хорошо регулировали машины.

Отставание чугунолитейщиков

Коллектив чугунолитейного цеха № 3 с первых дней сентября допустил серьезное отставание, более чем на сутки. Причины кроются во внутрицеховых неполадках. 1 сентября формовочное отделение почти полностью стояло. Не работали формовочные машины на втором и третьем конвейерах. Во второй смене 3 сентября было заформовано только 400 опок. Простой был по вине ремонтного мастера тов. Иванова.

В цехе была поднята тревога. Это возымело свое действие. Машины были налажены, и уже 4 сентября выработка возросла в первой смене до 781 опоки, а во второй смене—до 736 опок.

Работу первого конвейера сдерживает неисправность мостового крана на выбивке. Отсутствует трос диаметром 13 миллиметров. Из-за этой же причины не работают краны и на других участках. Кроме того, серьезно задержало работу и то обстоятельство, что 8 формовщиков и 6 слесарей несколько дней не выходили на работу из-за плохого бытоустройства. На это нужно было сразу обратить внимание и помочь молодым рабочим.

НА РАБОТУ В ЛИТЕЙНЫЕ ЦЕХИ

Я стал литейщиком

Много лет я трудился шофером в цехе безрельсового транспорта. Это была моя основная специальность. Но время показало, что необходимо приобретать и другие специальности.

Для улучшения работы литейного производства требовались новые рабочие, заливщики, формовщики. Тогда я решил освоить литейное дело. Длилось это недолго. Как только я перешел в чугунолитейный цех № 3, меня по-

ставили на заливку. Здесь я стал учиться у опытного заливщика тов. Толпышева.

3 года тому назад тов. Толпышев также перешел в этот цех со склада сбыта, где работал упаковщиком. И за это время стал опытным заливщиком. Многому я научился у него. И вот сейчас, хорошо освоив новую работу, я горжусь тем, что стал равноправным членом славной семьи литейщиков.

Заработок мой по сравнению с прошлым возрос на 500 рублей. Сейчас я зарабатываю в месяц 1200 рублей. Это удовлетворяет мои нужды.

Мне хотелось бы, чтобы те, кто еще колеблется в своем решении переходить на работу в литейные цехи, отбросили свои сомнения и решительно сказали: «Да, и мы будем литейщиками».

Ю. РОМАНИН,
заливщик.

В новом цехе—новая работа

Я работала контролером. Меня давно увлекала мысль стать за станок и самой обрабатывать детали, которые я только проверяю.

Узнав, что в чугунолитейном цехе № 1 не хватает рабочих, я пошла работать туда. Оказалось, что остро нуждается в рабочей силе северное обрубное отделение.

И вот я наладчица обрубного отделения. Вместе со мной работает моя подруга Валя Гугова. Наша будущая специальность нравится нам: очень интересно тусклую, грязную деталь делать блестящей. Мы думаем хорошо освоить эту работу, а затем изучить другую, более сложную.

Недавно в наш цех перешел из прессового цеха тов. Степанов. Теперь он работает слесарем. Новая работа ему также нравится.

Переходите и вы, товарищи, в наш цех. Вы не пожалеете об этом.

З. КРАМЕР.
Чугунолитейный цех № 1.

ПАРТИЙНАЯ ЖИЗНЬ

Неустанно повышать политические знания

Выполнение больших задач по строительству коммунизма, выдвинутых за последнее время нашей партией, требует высокой активности коммунистов и большого практического опыта. Поэтому коммунисты обязаны неустанно учиться, повышать свой общеобразовательный и политический уровень. Без повседневного накопления знаний неммыслимо движение вперед.

В партийной организации чугунолитейного цеха № 3 проведена большая работа по подготовке к новому учебному году. Всем коммунистам определены формы учебы в сети партийного просвещения. С каждым коммунистом была проведена беседа о форме его учебы в новом учебном году.

Многие коммунисты изъявили желание изучать конкретную экономику. В цехе организован такой кружок, куда вошли 13 коммунистов.

Коммунисты проявляют большой интерес к текущей политике. В кружок по изучению текущей политики записалось 9 коммунистов. Для ведения кружков подобраны пропагандисты тт. Баев и Ершов.

2 коммуниста учатся в вечер-

нем филиале института сельскохозяйственного машиностроения, некоторые продолжают учиться в техникуме механизации сельского хозяйства и в школе рабочей молодежи.

Среди комсомольцев цеха также проведена разъяснительная работа по вовлечению их в политшколу, вечерний университет марксизма-ленинизма, в школу рабочей молодежи.

10 комсомольцев, окончивших технические училища и имеющих среднее образование, пожелали повысить политическое образование в университете марксизма-ленинизма, 26 комсомольцев пошли учиться в школу рабочей молодежи. В созданную политшколу записалось 45 комсомольцев. Однако не все комсомольцы вовлечены в учебу. По этому вопросу нам нужно еще провести немалую воспитательную работу среди комсомольцев.

В основном комплектование кружков и политшкол в сети партийного и комсомольского политпросвещения закончено. Но успокаиваться на этом нельзя. Мы должны следить за тем, чтобы с самого начала учебного года не было срывов занятий и не повто-

рились недостатки прошлых лет, заключающиеся в пассивном отношении отдельных коммунистов к повышению своих политических знаний.

Кроме того, перед началом учебного года следует поговорить и о том, как лучше организовать проведение семинаров по вопросам экономики. Ведь многие коммунисты—руководители участков, прелетов испытывают практическую потребность в этом. Нужны будут и квалифицированные консультанты для теоретических бесед, индивидуальных и групповых консультаций.

Партийной библиотеке нужно оказать коммунистам конкретную помощь, в частности, обеспечить их нужной литературой и учебными пособиями. Особенно следует побеспокоиться о том, чтобы коммунисты, изучающие конкретную экономику, имели учебники. Все это повысит ответственность коммунистов и создаст им условия для глубокого изучения основ марксизма-ленинизма.

Д. БОРОДИН,
секретарь партийной организации чугунолитейного цеха № 3.

В парткоме завода

Коллектив нашего завода наметил осуществить в течение 1956 года 576 организационно-технических мероприятий с условно-годовой экономией в 4 миллиона 156 тысяч рублей. За семь месяцев внедрено 242 плановых и 285 внеплановых мероприятий, дающих 4 миллиона 407 тысяч рублей.

Однако ряд очень важных для завода организационно-технических мероприятий осуществляется крайне медленно. Инструментальный цех задерживает оснащение станков приспособления-

ми. Неудовлетворительно справляются с выполнением намеченных мероприятий цехи: термический, тракторосборочный, метизный, прессовый, чугунолитейный № 3 и автоматный.

Руководители цехов и отделов неудовлетворительно осуществляют мероприятия по снижению трудоемкости трактора.

Вопрос о выполнении плана организационно-технических мероприятий обсуждался на заседании заводского партийного комитета. Партком отметил, что начальники цехов, а также руко-

водители технических отделов тт. Багин и Ткаченко, секретари партийных организаций плохо занимаются о выполнении плана оргтехмероприятий.

Партком потребовал от главного инженера завода тов. Бахарева и руководителей технических отделов усилить работу по внедрению всех намеченных мероприятий по оргтехплану. Партком обязал секретарей партийных бюро цехов и отделов усилить контроль за выполнением плана организационно-технических мероприятий.

За упорядочение нормирования труда и заработной платы

Действующие на тракторных заводах нашего министерства тарифные ставки явно устарели и значительно отстают от фактически сложившегося уровня заработной платы рабочих.

Доля тарифной ставки в заработной плате рабочих составляет у сдельщиков 40—60 процентов и у повременщиков — 60—70 процентов, вследствие чего тарифная ставка потеряла свое значение в организации и регулировании заработной платы рабочих.

В практике для уменьшения разрыва между планируемым заработком рабочих и существующими тарифными ставками прибегают к установлению заведомо заниженных норм выработки, завышенным прогрессивным доплатам, необоснованным премиям или устанавливают завышенные разряды.

Таким образом, устаревшие тарифные ставки стали препятствием к широкому внедрению в производство технические обоснованных норм выработки, стали тормозом в упорядочении заработной платы рабочих, дальней-

шем росте производительности труда.

По указанию нашего министерства на Харьковском тракторном заводе проводятся мероприятия по устранению недостатков в нормировании труда и организации заработной платы рабочих с тем, чтобы в дальнейшем другие предприятия министерства могли использовать опыт этого завода.

Что намечается на ХТЗ? Здесь вводятся новые тарифная сетка и тарифные ставки с таким расчетом, чтобы оплата по тарифу составляла основную часть заработной платы рабочих, что безусловно будет способствовать повышению производительности труда.

Одновременно с новыми ставками вводятся новые повышенные нормы выработки, которые в большинстве случаев будут технически обоснованными.

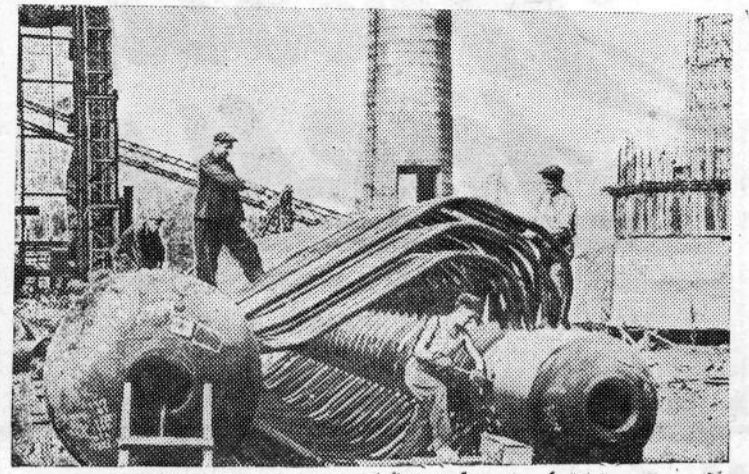
Новая тарифная сетка имеет диапазон тарифных коэффициентов в пределах от 1 (для 1-го разряда).

Старая сетка имела диапазон тарифных коэффициентов от 1 до

2,4—2,6. Таким образом, новая сетка является более прогрессивной, поскольку она является стимулом для непрерывного повышения квалификации рабочих с более высокой оплатой труда.

Новая сетка предусматривает 4 тарифных ставки: первую для повременщиков на холодных работах с часовой ставкой для первого разряда (номинал)—1 рубль 55 копеек (вместо 1 рубль 20 копеек по старой сетке); вторую для сдельщиков на холодных работах и для повременщиков на горячих работах с номиналом 1 рубль 78 копеек (вместо 1 рубль 34 копеек по старой сетке); третью для сдельщиков на горячих тяжелых работах и работах с вредными условиями труда с номиналом 2 рубля 10 копеек (вместо 1 рубль 46 копеек по старой сетке); четвертую для сдельщиков на особо тяжелых работах с особо вредными условиями труда в горячих цехах основного производства по особому перечню работ с номиналом 2 рубля 40 копеек (в старой сетке такой ставки совершенно не было).

На стройках шестой пятилетки



УЗБЕКСКАЯ ССР. Коллектив строителей крупнейшей в Средней Азии Ангренской ГРЭС ссрывается за досрочный пуск первой очереди станции. Монтажники приступили к сборке котла. На этой работе выделяется бригада Л. С. Свентицкого. Производственное задание она выполняет на 150—160 процентов.

На снимке: бригада Л. С. Свентицкого за монтажом одного из блоков котла.

Фото В. Лейзеровича.

Фотохроника ТАСС.

ПИСЬМО В РЕДАКЦИЮ

Трудно попасть в школу

Многие дети трудящихся завода с большим интересом посещают занятия в музыкальной школе, расположенной в Сталинградском переулке. Музыка нужна людям сейчас, без нее неммыслима жизнь и в будущем. Вот почему с таким желанием после занятий в обычной школе мы торопимся в музыкальную школу. Каждому из нас хочется быть пианистом, скрипачом или баянистом.

Музыкальная школа находится на поселке в непосредственной близости от жилых домов. Однако попасть туда очень трудно, особенно в непогоду. Дело в том, что в этом переулке нет тротуаров и после дождей там непролазная грязь. Такие трудности

нам приходится испытывать ежегодно весной и осенью.

Есть у нас к руководителям завода просьба. Уж если окажется возможным организовать на поселке музыкальную школу, то сооружение тротуара не вызовет больших затрат. От имени многих учащихся музыкальной школы просим дирекцию завода и руководителей жилищно-коммунального отдела отремонтировать дорогу возле школы, чтобы там не скапливались грязь и вода. В дождливые дни невозможно попасть в школу на занятия.

Элла ДЕГТЯРЕНКО,

Слава КОГАН,

учащиеся Рубцовской музыкальной школы.

По старой тарифной сетке отдельные ведущие профессии (дежурные слесари по ремонту оборудования, дежурные электрики, контролеры и т. д.) оплачивались по номиналу сдельщиков. По новой тарифной сетке ведущие профессии не выделяются, а следовательно, все рабочие, находящиеся на повременной оплате, будут оплачиваться по номиналу повременщиков, т. е. на холодных работах по номиналу 1—55 и на горячих работах по номиналу 1—78.

Раньше сдельщики основного производства имели по одному номиналу (на холодных работах 1—34 и на горячих 1—46). По новой тарифной сетке на особо тяжелых работах и на работах с вредными условиями труда предусмотрены повышенные тарифные ставки.

В механических цехах на обработку крупных и тяжелых деталей (блок цилиндров, головка цилиндров, коленчатый вал, балансиры и другие детали по особому утвержденному списку), а также на сборку тракторов и моторов на конвейерах установлена повышенная тарифная ставка для первого разряда—2 рубля 10 копеек, вместо 1 рубль 78 копеек.

В горячих цехах основного про-

изводства для формовщиков машинной формовки, вагранщиков, сталеваров, заливщиков, выбивщиков, пескоструйщиков, наждачников, обрубщиков, разгрузчиков эспон-конвейеров, тоннельщиков, чистильщиков литья в барабанах, травильщиков, а также штамповщиков, нагревательщиков и прессовщиков на молотах и ковочных машинах установлен номинал 2 рубля 40 копеек, вместо 2 рублей 10 копеек.

Из приведенных данных видно, что Харьковский тракторный завод вводит у себя тарифные ставки, которые значительно выше старых. Например, месячная ставка токаря-универсала шестого разряда по старой сетке составляет 518 рублей, по новой—752 рубля, т. е. будет повышена на 45 процентов; ставка слесаря-сборщика пятого разряда на конвейере составляет 452 рубля, будет 762 рубля, т. е. возрастает на 69 процентов; ставка формовщика пятого разряда на машинной формовке, вместо 504 рублей по старой сетке, будет 871 рубль в месяц, т. е. повысится на 73 процента; ставка кладовщика пятого разряда—401 рубль в месяц, станет 562 рубля.

Сравнивая тарифные ставки АТЗ и ХТЗ, нам необходимо иметь

Продукцию завода— на поля страны

Более полутора тысяч тракторов отправлено в августе в колхозы и совхозы страны. За последние 3 дня августа механизаторы сельского хозяйства получили 250 машин. Из них на поля Алтайского края отправлено 150 тракторов, в Казахстан—100.

В течение месяца несколькими партиями отправлено со склада сбыта свыше 800 узлов вала отбора мощности по заявкам районов Алтайского края.

В дальние районы тракторы отправляются по железной дороге. Ближайшие к заводу районы и МТС направляют на завод своих трактористов, и машины уходят со складной площадки своим ходом до места назначения.

Полностью удовлетворены заявки на детали по кооперации для Ворошиловградского, Липецкого тракторного заводов и ряда других предприятий. В Ворошиловград отправлены задние мосты и блоки, в Липецк—бортовые шестерни.

В сентябре перед работниками литейных и механических цехов стоят более ответственные задачи, чем в минувшем месяце. Многие цехи не выполнили задание августа по запасным частям и кооперации. Поэтому с первых дней нужно бороться за выполнение суточного графика, чтобы ликвидировать отставание августа и выполнить план текущего месяца.

ПЕРЕДОВИКИ СОРЕВНОВАНИЯ

Расточник В. П. Симонов

«Лучший рабочий своей профессии»—такое звание удерживает много месяцев подряд расточник 2 участка механического цеха №1 Василий Петрович Симонов.

Справдать это звание дело нелегкое, но почетное для каждого рабочего завода. Об этом постоянно помнит Василий Петрович Симонов, кадровый производственный завод.

Обработка больших ступиц (деталь 39-414) производится на ряде станков. На одном из них работает расточник тов. Симонов. За 14 лет работы в цехе передовой рабочий не помнит случая, чтобы он не выполнил сменного задания. Правда, в начале месяца чугунолитейный цех №3 часто срывает

подачу литья, но в дальнейшем тов. Симонов своим высокопроизводительным трудом преодолевает отставание.

Возле участка на стене висит доска передовиков производства. Каждый раз, когда подводятся итоги соревнования, имя 60-летнего расточника В. П. Симонова неизменно заносится на доску одним из первых. 250—300 процентов—такие показатели не единичны и не случайны.

За всю продолжительную работу в цехе Василий Петрович ни разу не простаивал из-за поломки станка или капитального ремонта. Все сроки ремонта станка проходят, но станок не останавливается. Достигнуто это

благодаря внимательно и бережному уходу за оборудованием.

Несмотря на свои 60 лет, Василий Петрович выглядит бодро. Нетопливыми движениями он подготавливает рабочее место, убирает все лишние и ненужные предметы. Смазав станок перед запуском, тов. Симонов ставит масленку на свое место. Но вот станок включен, началась обработка деталей.

Многие операторы стремятся сделать больше и поэтому сокращают операции. Во многих цехах и на разных участках можно видеть, как токарь или фрезеровщик второпях сбрасывает на землю изготовленную деталь, здесь же берет заготовку и сразу закрепляет

ее в станок. Движения получаются быстрые, но не продуманные. Иная деталь закатится далеко от станка, другому придется извлекать из кучи мусора или стружки. Времени на это уходит больше, чем когда эти детали аккуратно складывают в определенное место. Именно так и делает тов. Симонов.

В цехе много плакатов, призывающих бережно использовать все 480 минут рабочего времени. Тов. Симонов, увлеченный трудом, неустанно увеличивает выпуск деталей.

Пример трудовой активности расточника В. П. Симонова должен быть поучительным для многих молодых рабочих механического цеха №1. **П. ЛЕЙБМАН.**

Приказ о подготовке к зиме будет выполнен

Беседа с и. о. начальника деревообделочного цеха тов. ФЕДОТОВЫМ

В адрес деревообделочного цеха высказано очень много справедливых упреков за слабую подготовку производственных объектов завода к работе в зимних условиях.

Многие важные пункты приказа директора завода №477 о подготовке к зиме 1956—1957 года оказались невыполненными в намеченные сроки. Для того, чтобы внести ясность, почему допущен срыв намеченных мероприятий, следует остановиться и на работах, сделанных деревообделочным цехом.

Как известно, деревообделочный цех не входит в число основных цехов, поэтому он располагает меньшими возможностями, чем основные цехи. Коллектив цеха невелик,

хотя объем работ, планируемых заводом, значителен. В цехе выполняются заказы по изготовлению основной продукции—тракторных деталей, а также деталей в запасные части и к комбайнам.

Другая часть рабочих занята на ремонтных и строительных работах. В июньском приказе директора завода указаны сроки выполнения тех или иных работ по подготовке цехов к зиме. Однако приступить к выполнению приказа оказалось делом нелегким, так как ввиду задержки №477 появились новые приказы и распоряжения.

Вот несколько примеров. Несмотря на то, что в ремонтных бригадах постоянно ощущается недостаток рабочих, в течение лета они не пополнились квалифицированными кадрами. Однако в июле и августе бригада ремонтников занималась ремонтом городского драмтеатра, выполняла работы по подготовке отделения точного литья. Конечно, эти объекты не включены в приказ директора завода о подготовке их к зиме, но выполнялись они также по распоряжениям руководителей завода.

Коллектив деревообделочного цеха работает напряженно. Нельзя сказать, что руководители ДООЦа не уяснили себе всей серьезности подготовки завода к зиме. Распыление рабочих ремонтной службы приводит к нежелательным последствиям.

В течение текущего года произведен значительный объем работ на заводском стадионе, на площадках возле общежитий, в здании ремесленного училища №9. Плотники и бетонщики подготовили для столовых завода подвальные склады для хранения овощей и других продуктов, отремонти-

ровали столовые №№9 и 10.

Не записаны в приказе №477 и такие пункты, как подготовка помещения для центрального научно-исследовательского бюро, капитальный ремонт копра скрапоразделочного цеха.

Таким образом, деревообделочники выполнили немало работ. Об этом говорят результаты социалистического соревнования цехов по заводу.

Тем не менее деревообделочный цех остается в долгу перед коллективом завода в связи с невыполнением многих пунктов приказа по подготовке завода к зиме. В основном не выполнены такие работы, как замена ворот и дверей в цехах, покрытие рубероидных крыш, застекление окон.

Отдел технического снабжения завода задержал доставку рубероида и других строительных материалов. За исключением битума марки №5 сейчас есть стройматериалы. Деревообделочный цех поставил перед собой задачу—за сентябрь выполнить все пункты приказа №477 по подготовке цехов к зиме.

Есть у деревообделочников претензии к руководителям завода. Цех нуждается в рейсовом станке. Заявлено об этом очень давно, но никаких результатов нет. Обычно рабочие стоят в очереди к единственному станку.

Площадь цеха мала и тем не менее сюда вселены работники отдела «Соревнования». В связи с этим плотники заготавливают материал в цехе, а работают на улице.

Мы надеемся, что дирекция завода удовлетворит наши нужды, а коллектив цеха, в свою очередь, успешно справится с поставленными задачами.

в виду, что на АТЗ действуют такие же тарифные ставки, как и на ХТЗ до их изменения, за исключением того, что в горячих цехах АТЗ применяется 20-процентная надбавка, установленная для районов Урала, Сибири и Дальнего Востока, чего не имеет ХТЗ.

Новые тарифные ставки не распространяются на рабочих, оплачиваемых по единым нормам и расценкам, применяемым в обязательном порядке на строительно-монтажных, погрузо-разгрузочных, автотранспортных и полиграфических работах.

Упорядочение нормирования труда и заработной платы рабочих-сдельщиков проводится на ХТЗ в пределах их фонда зарплаты и, как правило, без снижения фактически сложившегося уровня заработной платы, за исключением случаев необоснованно высокой платы у отдельных рабочих, явившейся результатом применения явно заниженных норм выработки или применения необоснованных выплат по сдельно-прогрессивной системе оплаты труда.

Прогрессивная оплата на ХТЗ в дальнейшем применяться не будет, так как в некоторых случаях она тормозила рост производи-

тельности труда. Однако от этого заработок рабочих не уменьшится, так как на рабочих местах, где рабочие получали прогрессивку, последняя будет включена в сдельную расценку при установлении новых норм выработки.

Приведем пример. Допустим, что слесарю-сборщику пятого разряда нужно по норме собрать (по своим операциям) 20 моторов в смену по расценке 87 копеек за мотор. В течение месяца сборщик собрал ежедневно в среднем 31 мотор и заработал за 26 рабочих дней по сдельным расценкам 700 рублей. Кроме этого, ему начислили прогрессивку в размере 20 процентов к сдельному заработку, т. е. 140 рублей. Следовательно, общий заработок рабочего составил 840 рублей в месяц. Норма выработки выполнена при этом на 155 процентов. Доля тарифной ставки в заработной плате рабочего составила 54 процента. При введении новых тарифных ставок и пересмотре норм выработки сборщик оставил прежний заработок с учетом полученной прогрессивки, т. е. 840 рублей в месяц. Исходя из этого, установлена новая норма выработки—28 моторов в смену по расценке 1 рубль 04 копейки (вместо 87 копеек) за мотор. Но-

вая норма будет выполняться (при условии работы с прежней производительностью) на 110 процентов. Доля тарифной ставки в заработной плате рабочего составит 91 процент.

Одним из условий введения сдельной оплаты труда на производстве является наличие учета выработки и возможности нормирования данной работы. Между тем, на ряде участков имеют место случаи, когда из-за низких тарифных ставок вводилась сдельщина, независимо от наличия вышеуказанных условий. Теперь, когда вводятся новые повышенные тарифные ставки, надобность в такой сдельщине отпала. В связи с этим на ХТЗ ряд работ переводится со сдельной оплаты на повременно-премиальную. Например, работа слесарей по ремонту приспособлений в механических цехах.

На повременно-премиальную оплату переводится также работа термистов инструментальных цехов, термистов участка ТВЧ термического цеха.

При рассмотрении на ХТЗ тарифно-квалификационных справочников были приняты следующие поправки: залищикам форм при заливке на конвейере прибавить один разряд; обрубщикам

крупного литья (блок цилиндров, задний мост, головка цилиндров и др.) установить шестой разряд; разгрузчикам эспрон-конвейеров установить пятый разряд; бригадиру выбивщиков установить шестой разряд; хозбригадирам крупных цехов (моторного, чугунолитейного и других) установить седьмой разряд.

В целях приведения тарификации рабочих-повременщиков в соответствие с действующими тарифно-квалификационными справочниками в цехах были созданы комиссии из представителей администрации цеха и цехового комитета профсоюза. Для работников ОТК были созданы две общезаводские комиссии: одна для работников горячих цехов, другая—для холодных цехов.

Пересматриваются все премиальные положения для рабочих-повременщиков. При этом показатели премирования значительно упрощаются.

В связи с введением новых тарифных ставок количество рабочих-повременщиков с оплатой по повременно-премиальной системе на ХТЗ уменьшается.

На повременную оплату труда без премии на ХТЗ будут переведены распреды, кладовщики, уборщики бытовых помещений,

лаборанты, маляры-художники и ряд работников других профессий.

Отдельной группе рабочих разрешено оплачивать либо по повременно-премиальной системе, либо по косвенной сдельщине. В эту группу входят наладчики, инструкторы, бригадиры производственных участков, заточники инструмента, транспортные рабочие, грузчики цехов и другие.

Вся работа по упорядочению нормирования труда и организации заработной платы проводится на ХТЗ при активном участии профсоюзных организаций и передовиков производства.

Наш завод приступил к проведению мероприятий по подготовке к упорядочению нормирования труда и заработной платы рабочих. В связи с этим составлен и утвержден подробный план работы.

Для того, чтобы выполнить намеченные мероприятия высококачественно и в установленные сроки, необходимо организовать систематический контроль за ходом выполнения плана со стороны цеховых профсоюзных организаций и комиссии по заработной плате при завкоме профсоюза.

В. ВЕСТФРИД,
начальник технико-нормировочного бюро отдела труда и заработной платы.

ТЕМАТИКА

бесед агитаторов на сентябрь 1956 года

ТЕМА: ОВЛАДЕВАТЬ МАСТЕРСТВОМ СВОЕЙ ПРОФЕССИИ И НЕУКЛОННО ПОВЫШАТЬ ПРОИЗВОДИТЕЛЬНОСТЬ ТРУДА — ДОЛГ КАЖДОГО РАБОЧЕГО ЗАВОДА.

Литература:

Резолюция XX съезда Коммунистической партии Советского Союза. М. Госполитиздат, 1956 г., стр. 12—20, 74—77.

Н. С. Хрущев.—Отчетный доклад Центрального Комитета Коммунистической партии Советского Союза XX съезду партии. Издательство «Правда», 1956 г., стр. 48—50, 91—93.

Н. А. Булганин.—Доклад о Директивах XX съезда КПСС по шестому пятилетнему плану развития народного хозяйства СССР на 1956—1960 гг. М. Госполитиздат, 1956 г., стр. 60—63.

П. Морозов.—Что такое техническое нормирование и какова его роль в повышении производительности труда. «Молодой коммунист» № 5, стр. 90—96, 1956 г.

Н. Сургучев.—Производительность труда и заработная плата. «Советская Россия» за 19 июля 1956 г.

ТЕМА: ДОСРОЧНО ВЫПОЛНИТЬ ПЛАН ВТОРОГО ПОЛУГОДИЯ.

Литература:

К новым успехам социалистической экономики. Передовая «Правды» за 2 августа 1956 г.

Об итогах выполнения государственного плана развития народного хозяйства СССР за 1-е полугодие 1956 года. Сообщение Центрального статистического управления при Совете Министров СССР. «Правда» за 2 августа 1956 г.

Выдающиеся успехи социалистической экономики. «Сельское хозяйство» за 2 августа 1956 г.

Об итогах выполнения государственного плана развития народного хозяйства Алтайского

края за первое полугодие 1956 года. Сообщение статистического управления Алтайского края. «Алтайская правда» за 10 августа 1956 г.

ТЕМА: НЕУСТАННО БОРОТЬСЯ ЗА СНИЖЕНИЕ СЕБЕСТОИМОСТИ НА ПРОИЗВОДСТВЕ.

Литература:

Н. С. Хрущев.—Отчетный доклад ЦК КПСС XX съезду партии. Раздел «Вопросы производительности труда, себестоимости промышленной продукции и капитального строительства».

Н. С. Хрущев.—Речь на собрании строителей г. Москвы. «Алтайская правда» за 2 августа 1956 г.

Значение снижения себестоимости промышленной продукции (Цифры и факты). Журнал «Партийная жизнь» № 12, 1956 г.

Умножайте свои трудовые подвиги в борьбе за выполнение шестого пятилетия. «Правда» за 12 августа 1956 г.

ТЕМА: ПОМОЖЕМ ХЛЕБОРОБАМ ВО-ВРЕМЯ УБРАТЬ УРОЖАЙ, ДОСРОЧНО ВЫПОЛНИТЬ ПЛАН ХЛЕБОЗАГОТОВОК.

Литература:

Общенародное дело. «Советская Россия» за 27 июля 1956 г.

Больше хлеба—богаче Родина. «Советская Россия» за 3 августа 1956 г.

Нас позвала Родина на славные дела. «Алтайская правда» за 9 августа 1956 г.

Алтай повышает свои обязательства. «Алтайская правда» за 12 августа 1956 г.

ТЕМА: ЗА МИРНОЕ УРЕГУЛИРОВАНИЕ СУЭЦКОЙ ПРОБЛЕМЫ.

Литература:

Лондонское совещание по вопросу о Суэцком канале. «Правда» за 23 августа 1956 г.

За мирное урегулирование суэцкой проблемы. «Известия» за 25 августа 1956 г.

Об итогах Лондонского совещания по вопросу о Суэцком канале. «Известия» за 25 августа 1956 г.

Партийная библиотека.

Новые книги

В библиотеку завкома профсоюза поступили новые книги:

АББАС Х. А.—Сын Индии. Пер. с англ. М. Лорие. Предисл. В. Кожевникова. М., Изд. инстр. лит., 1956 г.

Роман «Сын Индии» современного индийского прогрессивного писателя, драматурга и сценариста Аббаса является первой частью трилогии, посвященной национально-освободительной борьбе индийского народа. Роман охватывает более 15 лет жизни индийского общества после окончания первой мировой войны. Писатель с большой психологической проникновенностью показывает, как душевно чистый юноша-студент Анвар, столкнувшись с аморальностью и жестокими предрассудками правящих кругов, губящих его глубокое чувство к девушке Сельме, убеждается в необходимости изменения существующих общественных порядков и становится активным борцом за свободу и независимость индийского народа.

ХИНТ А.—Берег ветров.

Роман. Пер. с эстон. А. Соколова. Стихотворные тексты переведены Р. Рушкисом. М., Гослитиздат, 1956 г.

Роман советского эстонского писателя Ааду Хинта «Берег ветров» (первая часть задуманной автором трилогии) посвящен жизни и борьбе эстонских трудящихся в начале XX в. Основное место в романе занимают события революции 1905 года. Автор показывает растущую мощь рабочего движения, ожесточенную классовую борьбу в деревне. Рассказывая историю семьи Тиху, писатель ярко изобразил расслоение крестьянства. Тыису Тиху, нависшему капиталу на обмане крестьян, А. Хинт противопоставляет лучших представителей этой семьи—бедняка Матиса и таллинского рабочего Петера—активных участников революционно-освободительной борьбы народа.—А. Соколов «Ааду Хинт» (биографическая справка).



Из опыта Харьковского тракторного завода

Для нормальной работы многих агрегатов необходимо непрерывное водяное охлаждение проточной водой. К числу таких агрегатов относятся высокооборотные генераторы, закалочные станки ТВЧ, индукционные плавильные печи, шовно-сварочные машины и т. п. Прекращение подачи воды может привести к перегреву стальных частей такой установки и, в конечном счете, к аварии.

Средством предупреждения аварии при прекращении водяного охлаждения таких агрегатов может служить струйное реле. Реле, установленное на выходе воды из охлаждающей системы агрегата, автоматически отключает электропитание, если охлаждающая вода, вследствие прекращения подачи ее или в результате засорения трубок, перестала проходить через охлаждающую систему. Струйное реле отключает электропитание и в том случае, если давление воды на выходе охлаждающей системы упало и количество охлаждающей воды оказалось недостаточным.

Существуют разные конструкции струйных реле—с поплавковыми камерами, со сменными диффузорами и т. д. Но эти реле либо сложны в изготовлении, либо неудобны или ненадежны в работе.

Новое реле имеет очень простую конструкцию, дающую возможность легко изготовить его в любой мастерской без затрат дефицитных материалов. Вместе с тем оно удобно в эксплуатации и вполне обеспечивает необходимую надежность работы.

Реле имеет камеру давления с резиновой диафрагмой. Через камеру протекает вода, идущая из охлаждающей системы. Вода входит в камеру через один патрубок и выходит через другой. Если уменьшить попереч-

Трактор „Беларусь“ МТЗ-7

На Минском тракторном заводе изготовлены первые образцы трактора «Беларусь» новой модели, которой присвоена марка МТЗ-7.

Конструкция этой машины существенно отличается от всех других колесных пропашных тракторов. В ней ведущими являются не только задние, но и передние колеса. Это значительно повышает его проходимость. Специальные рессоры в переднем мосту обеспечивают хорошую амортизацию узла и позволяют применять трактор в качестве универсального тягача даже на плохих дорогах.

Трактор новой конструкции найдет широкое применение на сельскохозяйственных работах в колхозах северозападных и северных районов нашей Родины, на песчаных и болотистых почвах.

(ТАСС).

Струйное реле

ное сечение водяного патрубка, то в камере создается давление воды, которое выжимает вверх резиновую диафрагму. Толкатель через контрольный колпачок приведет в движение шток, который разомкнет (или замкнет) цепь электропитания защищаемого агрегата.

Величина выходного отверстия регулируется поворотом шайбы. При этом можно открыть отверстие полностью, частично прикрыть или закрыть совсем.

Такая регулировка нужна для установки реле на протекание требуемого количества воды в единицу времени. При большом количестве воды незначительная разница в величине входного и выходного отверстий намеры давления создает давление, достаточное для приведения в действие выключателя. При малом расходе воды выходное отверстие нужно уменьшить. Необходимое положение регулировочной шайбы устанавливается в каждом отдельном случае опытным путем. Шайба после этого закрепляется винтом.

Если во время работы агрегата подача воды прекратится или уменьшится ее расход, диафрагма возвратится в исходное положение, и выключатель под действием имеющейся в нем пружины отключит электропитание агрегата.

Корпус реле и его крышка могут быть изготовлены из стали и затем окрашены изнутри и снаружи.

Подводящий патрубок может быть либо приварен к корпусу, либо укреплен на резьбе. В последнем случае надо позаботиться о том, чтобы через резь-

★
ГРУЗИНСКАЯ ССР. Со дня пуска доменного цеха Руставского металлургического завода там трудится Вахтанг Коберидзе, ныне обер-мастер. Ранее он работал в Донбассе.

Свои знания и опыт знатный металлург с готовностью передает молодежи. Многие доменщики Рустави—его ученики.

На снимке: В. Коберидзе (в центре) наблюдает за нагревом шлака в домне. Слева—старший горновой А. Парешавили. Справа—мастер печи К. Тараштавили.

Фото Г. Вахангадзе.

Фотсхроника ТАСС.

★

бу не просачивалась вода. То же относится и к выходному патрубку, укрепленному на регулировочной шайбе.

Если вода загрязнена крупными частицами, то для предотвращения засорения выходного отверстия подводящий патрубок следует снабдить крупной сеткой.

Крышка корпуса имеет изнутри коническую форму, это предохраняет резиновую диафрагму от разрыва при слишком большом давлении в камере.

Выключателем может быть любой из конечных выключателей, если заменить возвратную пружину на более слабую. Можно применить и выключатель типа «тумблер», снабдив его возвратной пружинкой, или просто поставить пару контактных пружин с соответствующей изоляцией.

Нормальное положение реле—выключателем вверх. Вода при этом выливается из выходного патрубка прямо в сливную воронку. При хорошей поддержке отдельных частей (вода нигде не просачивается наружу) реле можно укреплять и в горизонтальном и в наклонном положении. В этом случае выходной патрубок должен быть соединен с резиновым шлангом.

Реле описанного типа было изготовлено в мастерской энергетика пресового цеха и установлено на высокочастотных установках в этом цехе. За время длительной эксплуатации реле показало хорошие результаты.

А. С. РАССКАЗОВСКИЙ.

Редактор А. ТЫШКЕВИЧ.

ОТКРЫТА

подписка

на заводскую газету

Тракторный
ТЕМП

ОРГАН ПАРТКОМА,
ДИРЕКЦИИ И ЗК
ПРОФСОЮЗА

Алтайского тракторного
завода им. М. И. Калинина

на четвертый квартал 1956 года

Подписная плата:

на 1 мес.—1 руб. 25 коп., на 3 мес.— 3 руб. 75 коп.

ГАЗЕТА ВЫХОДИТ ТРИ РАЗА В НЕДЕЛЮ

НА ЧЕТЫРЕХ СТРАНИЦАХ.

Подписку принимают уполномоченные партийных организаций по подписке в цехах и отделах завода, а также в редакции газеты.

Товарищи тракторозаводцы! Не откладывайте выписку газеты на последние дни. Своевременной подпиской вы обеспечите аккуратное получение газет.