

Трудовой вклад

ОРГАН ПАРТКОМА, ДИРЕКЦИИ И ЗК ПРОФСОЮЗА АЛТАЙСКОГО
ТРАКТОРНОГО ЗАВОДА ИМЕНИ М. И. КАЛИНИНА.

14-й год издания
№ 77 (1609)

Вторник, 3 июля 1956 г.

Цена
10 коп.

ДЛЯ НУЖД СЕЛЬСКОГО ХОЗЯЙСТВА Трудовой вклад коллектива завода

Коллектив нашего завода, борясь за досрочное выполнение социалистических обязательств, принятых на 1956 год—первый год шестой пятилетки, выполнил июньский план по выпуску тракторов.

Рабочие, инженеры и техники крепко держат свое слово. В июне было выдано для нужд сельского хозяйства 75 тракторов сверх плана. Это большой трудовой успех трудящихся завода.

К новым трудовым успехам в июле и августе, товарищи тракторостроители!

За новые трудовые успехи в июле

Как уже сообщалось в нашей газете, коллектив завода вступил в наиболее трудный и ответственный период борьбы за выполнение социалистических обязательств, принятых на 1956 год. В июне коллектив завода успешно справился с поставленными задачами по выпуску тракторов для нужд сельского хозяйства. Однако и в июле перед нами стоит серьезная и ответственная задача.

В нашей стране осуществляется непрерывное развитие и совершенствование сельского хозяйства для дальнейшего улучшения благосостояния советских людей. Вот почему коллектив нашего завода обязан в июле повысить темпы производства тракторов.

Задача состоит в том, чтобы наряду с обеспечением выполнения плана коллектив завода и в июле выдал дополнительно 75 тракторов. Путь к этому—резкое повышение производительности труда на каждом производственном участке, ликвидация простоев из-за отсутствия заготовок и инструмента, из-за неисправности оборудования, что приводит к большим потерям рабочего времени.

При всех успехах коллектива завода в июне у нас есть еще много отстающих участков. Они не выполняют сменных производственных заданий. Такие участки есть в моторном цехе, чугу-

нолитейном цехе № 3, в прессовом и других цехах. Необходимо быстрее, с первых дней июля преодолеть отставание этих участков. Первейшая обязанность хозяйственных руководителей—обеспечить безусловное выполнение суточных заданий всеми участками по выпуску деталей для сборки тракторов.

Чтобы успешно решить задачи, поставленные перед нашим заводом, надо еще шире развернуть социалистическое соревнование, улучшить работу по укреплению трудовой и производственной дисциплины, добиваться роста выпуска продукции каждым рабочим.

Горячий отклик в сердцах тракторостроителей находит призыв партии—приложить усилия к успешному выполнению намеченной программы дальнейшего подъема сельского хозяйства нашей страны.

В третьей декаде лучше, чем другие цехи работали коллективы цехов сталелитейного и механического № 1. Надо полагать, что коллективы этих цехов в июле добьются новых трудовых успехов.

Нет сомнения, что коллектив завода под руководством партийной организации и в июле даст дополнительное количество тракторов для сельского хозяйства.

Тракторостроители умеют держать свое слово.

Курсы пропагандистов

В соответствии с постановлением бюро Алтайского крайкома КПСС при Рубцовском вечернем университете марксизма-ленинизма были организованы и закончили свою работу трехмесячные курсы пропагандистов без отрыва от производства. Курс лекций здесь прослушали 24 пропагандиста—руководители кружков по изучению политической экономии и вопросов конкретной эконо-

номики социалистических предприятий.

В настоящее время при Рубцовском горкоме КПСС 16 работников нашего завода посещают занятия на курсах по подготовке пропагандистов кружков по изучению вопросов конкретной экономики предприятий. Среди них тт. Баев (отдел главного технолога), Сусов (газогенераторная станция) и другие.

В Совете Министров СССР

Министерство хлебопродуктов СССР, Министерство торговли СССР и Министерство финансов СССР внесли на рассмотрение Совета Министров СССР проект Постановления Совета Министров СССР «О мерах борьбы с расходом

из государственных фондов хлеба и других продовольственных продуктов на корм скоту».

Ниже публикуется указанный проект Постановления Совета Министров СССР для обсуждения.

ПРОЕКТ ПОСТАНОВЛЕНИЯ СОВЕТА МИНИСТРОВ СССР

О мерах борьбы с расходом из государственных фондов хлеба и других продовольственных продуктов на корм скоту

Совет Министров СССР отмечает, что в результате осуществления мероприятий, выработанных Партией и Правительством, по дальнейшему крутому подъему сельского хозяйства, в нашей стране за последние годы увеличилось производство и заготовки хлеба, картофеля, овощей, мяса, молока и других сельскохозяйственных продуктов. Благодаря этому в городах и промышленных центрах в 1954 и 1955 годах значительно возросла продажа населению через государственную и кооперативную торговую сеть мяса и мясных продуктов, молока, масла животного и растительного, картофеля, овощей, круп, сахара и других продуктов питания.

Увеличение продажи населению этих продуктов питания должно было привести к сокращению потребления и продажи населению хлеба. В действительности получилось не так. В сравнении с 1952 годом продажа населению городов и промышленных центров хлеба и хлебных продуктов возросла в значительно больших размерах, чем численность населения городов и промышленных центров.

Организованная проверка, а также материалы местных советских органов показывают, что за последнее время в ряде городов приняты широкие размеры скармливания скоту хлеба, крупы, картофеля и других пищевых продуктов, покупаемых в государственных магазинах. Поэтому большой рост продажи хлеба населению обусловлен не столько увеличением расхода хлеба на питание, сколько расходом хлеба на кормление скота, находящегося в личной собственности у населения городов, пригородов, рабочих поселков, а также лиц, проживающих в сельской местности, но нигде не работающих, а занимающихся частным животноводством на дешевом хлебе, покупаемом в государственных и кооперативных магазинах.

Скармливание скоту хлеба, крупы и других продуктов вызывает дезорганизацию в снабжении населения и, следовательно, не отвечает интересам государства и народа. Это антиобщественное дело подрывает проводимые Партией и Правительством мероприятия по улучшению снабжения продуктами питания населения городов и промышленных центров. В связи с этим трудящиеся обращаются в местные и центральные советские органы с просьбами положить конец этому ненормальному явлению.

Закон о сельхозналоге, принятый Верховным Советом СССР в августе 1953 года, а также ряд Постановлений Правительства сняли ограничения в развитии животноводства в личной собственности граждан. За прошедшие два года поголовье скота только у рабочих и служащих увеличилось: крупного рогатого скота—на 1,1 млн. голов, в том числе коров на 300 тыс., свиней на 600 тыс., овец на 1,3 млн. голов.

Увеличение поголовья скота в личной собственности рабочих и служащих—сам по себе факт положительный, однако это привело к нежелательным для нашего общества явлениям. Рост скота в личной собственности граждан вызвал увеличение расхода продовольственных продуктов и особенно хлеба и крупы для кормления скота. При этом некоторая часть населения городов, рабочих поселков и пригородных сельских местнос-

тей, учитывая, что цены на продукты животноводства на рынке все еще довольно высоки, использует это обстоятельство в спекулятивных целях. Спекулятивные элементы покупают в государственных магазинах городов по низкой государственной цене хлеб, крупу и другие продукты для кормления скота, а животноводческие продукты продают на рынке по высоким ценам. Эти спекулятивные элементы перестали заниматься производительным трудом в промышленности, колхозах и совхозах или формально, только для отвода глаз, числятся там, а на самом деле занимаются индивидуальным животноводством как основным промыслом.

К сожалению, не только спекулятивные элементы, но и некоторые рабочие и служащие, имеющие скот в личной собственности, вместо того, чтобы позаботиться о заготовке кормов для скота путем сенокосения на незанятых землях государственного земельного фонда, на землях государственного лесного фонда и в других установленных для этой цели местах, а также путем участия в уборке урожая в колхозах и со своих огородах, используют для кормления скота хлеб, крупу и другие продукты, покупаемые в государственных и кооперативных магазинах.

К тому же, по действующему законодательству жители городов, имеющие скот в личной собственности, не платят, как правило, денежного налога, а также не привлекаются к обязательным поставкам продуктов животноводства, что создает для них поощрительные условия для развития животноводства по сравнению с колхозниками, которые облагаются натуральными поставками и сельскохозяйственным налогом.

Используют для кормления скота хлеб и другие продукты, покупаемые в государственных и кооперативных магазинах, также некоторые колхозники, проживающие в пригородных сельских местностях.

Такое положение ведет к ненормальному расходованию хлеба и других продовольственных продуктов, нарушает нормальное снабжение трудящихся.

Скармливание хлеба и других продуктов скоту можно было бы устранить путем обеспечения продажи фуража для скота и птицы, находящихся в личной собственности у жителей городов, пригородов и рабочих поселков, в необходимом количестве и по ценам, более выгодным, чем продаются хлеб, крупа и картофель. Но это потребовало бы дополнительного выделения большого количества фуража, а фураж—это, прежде всего, зерно, и государство в настоящее время не может выделить для этой цели необходимого количества концентрированных кормов.

Вести борьбу со скармливанием хлеба скоту можно было бы путем поднятия цен на хлеб и крупу до такого уровня, при котором было бы невыгодно кормить этими продуктами скот, но наше государство не может пойти на это, так как повышение цен на хлеб ущемит интересы миллионов людей.

Скармливание хлеба скоту в городах и пригородах можно было бы предотвратить путем значительного увеличения продажи населению мяса, молока и молочных продуктов через государственную торговую сеть по более низким ценам, чем продают индивидуальные вла-

дельцы скота, с тем, чтобы потребитель шел за этими продуктами не на рынок, а в магазины. Тогда индивидуальным владельцам скота было бы невыгодно кормить скот хлебом, покупаемым в государственных магазинах.

За последнее время значительно увеличилось заготовки и закупки молока и частично мяса, что позволило больше продавать молочных и мясных продуктов в городах по линии государственной торговли, однако возросшие потребности городского населения в молоке и особенно в мясе удовлетворяются еще не полностью даже в крупных промышленных центрах, так как государство пока еще не располагает достаточным количеством этих продуктов. По этой причине рыночные цены на продукты животноводства, особенно на мясо, выше государственных цен, и индивидуальные владельцы скота используют эту конъюнктуру в целях личной наживы.

Совет Министров СССР считает необходимым пересмотреть законодательство, поощряющее развитие животноводства в личной собственности у городского населения. Примитивное ведение животноводства городским населением при больших расходах хлеба и других продовольственных товаров отвлекает рабочую силу от производительного труда в обществе, приводит к большому затраву труда на единицу получаемой продукции—мяса, молока, яиц, развращает неустойчивую часть населения и порождает элементы дезорганизации нашего социалистического производства. Надо иметь в виду, что если сейчас некоторые индивидуальные владельцы скота, при недостатке животноводческих продуктов в государственной торговле и на рынке, могут извлекать большие доходы, то при увеличении этих продуктов за счет общественного животноводства и расширения государственной торговли по более дешевым ценам этих условий для индивидуальных владельцев скота не будет, потому что уход за одной коровой, свиньей, овцой не выгоден.

Наше законодательство направлено на развитие общественного животноводства. В решении январского (1955 г.) Пленума ЦК КПСС указаны главные пути развития животноводства—подъем зернового хозяйства и увеличение производства фуража, развитие колхозного и совхозного животноводства, механизация процессов труда в животноводстве и сокращение затрат на производство продукции полеводства и животноводства с тем, чтобы обеспечить полное удовлетворение потребностей всего населения в продуктах животноводства за счет увеличения производства их в колхозах и совхозах. Этот путь отвечает интересам народа, и он поощряется нашим государством.

Исходя из этого, Совет Министров СССР признает необходимым принять меры к прекращению использования на корм скоту хлеба и других продовольственных продуктов из государственных ресурсов и ограничить развитие животноводства в личной собственности у городского населения путем введения денежного налога и обязательных поставок молока и мяса на владельцев скота. Это,

ПРОЕКТ ПОСТАНОВЛЕНИЯ СОВЕТА МИНИСТРОВ СССР

О мерах борьбы с расходом из государственных фондов хлеба и других продовольственных продуктов на корм скоту

Окончание.

конечно, приведет к некоторому сокращению количества продуктов животноводства, поступающих на рынок от этой категории хозяйств, но это сокращение в ближайшее время будет перекрыто за счет увеличения производства продуктов животноводства в колхозах и совхозах.

Совет Министров Союза ССР постановляет:

1. Запретить повсеместно как в городской, так и в сельской местности, кому бы то ни было, скармливание скоту и птице хлеба, муки, крупы, картофеля и других продовольственных продуктов, покупаемых для этих целей в государственных и кооперативных магазинах.

Обязать местные советские органы широко разъяснить населению, что использование для кормления скота и птицы хлеба и других продовольственных продуктов, покупаемых в государственных и кооперативных магазинах, дезорганизует снабжение трудящихся, представляет собой один из видов спекулятивной деятельности отдельных лиц, не желающих участвовать в общественном труде, и является антиобщественным делом.

2. Установить, что за скармливание скоту и птице хлеба, муки, крупы, картофеля и других продовольственных продуктов, покупаемых в государственных и кооперативных магазинах, виновные подвергаются штрафу, налагаемому по представлению местных органов торговли исполнительными комитетами районных, городских и поселковых Советов депутатов трудящихся, в первый раз в размере пятисот рублей, а в повторных случаях — в размере тысячи рублей. Взыскание штрафов производится в бесспорном порядке органами милиции.

3. Отметить, что вследствие недостаточного контроля со стороны местных советских и торговых органов нарушаются установленные нормы отпуска хлеба и других продуктов в одни руки, что способствует использованию на корм скоту хлеба и других продуктов, покупаемых в государственных и кооперативных магазинах.

Обязать Советы Министров республик, исполкомы областных, краевых, городских и районных Советов депутатов трудящихся, Министерство торговли СССР, Центросоюз и главбурсы всех министерств установить контроль за продажей хлеба и других продуктов, за соблюдением нормы отпуска их в одни руки и привлечь к ответственности виновных в нарушении установленного порядка торговли.

Принять меры к улучшению деятельности торговых комиссий местных Советов депутатов трудящихся, лавочных комиссий потребительской кооперации и Государственной торговой инспекции по контролю за состоянием торговли хлебом и хлебными продуктами.

Просить ВЦСПС поручить ЦК профсоюзов, фабрично-заводским и местным комитетам профсоюзов улучшить массовый рабочий контроль за состоянием торговли хлебом и другими продуктами и соблюдением норм отпуска их в одни руки.

4. Установить денежный на-

лог и обязательные поставки молока и мяса на граждан — владельцев скота (кроме колхозников), проживающих в городах — столицах союзных республик, областных, краевых центрах и центрах автономных республик (за исключением центров областей и автономных республик Крайнего Севера).

Установить следующие ставки налога за одну голову скота в год (с 1 июля по 30 июня): за корову — 500 рублей, свинью (старше двух месяцев) — 150 рублей, овцу или козу старше года — 40 рублей, рабочую лошадь — 1.500 рублей и другой рабочий скот — 750 рублей и нормы обязательных поставок: с одной коровы — 400 литров молока, с одной свиньи — 20 килограммов мяса (в живом весе) и с одной овцы или козы — 5 килограммов мяса (в живом весе). С каждой головы скота, имеющейся в хозяйстве сверх одной коровы, или одной свиньи, или двух овец (коз) старше года, денежный налог и обязательные поставки молока и мяса взимаются в двойном размере. Если в составе семьи граждан — владельцев скота имеются трудоспособные, уклоняющиеся от работы в государственных предприятиях и учреждениях, в кооперативных и общественных организациях (кроме домашней хозяйки и учащих), денежный налог и обязательные поставки молока и мяса повышаются на 50 проц. от установленных ставок и норм.

Исчисление налога и обязательных поставок мяса и молока производится по наличию поголовья скота по состоянию на 1 июля.

Денежный налог уплачивается равными долями к 1 сентября и к 1 марта. Сдача молока и мяса производится в установленные сроки.

Предоставить право Советам Министров союзных республик вводить денежный налог и обязательные поставки молока и мяса, установленные настоящим Постановлением, с граждан — владельцев скота в крупных городах, не являющихся республиканскими, краевыми и областными центрами, а также освобождать от денежного налога и обязательных поставок молока и мяса население отдельных небольших городов, хотя они и являются центрами областей, краев или автономных республик.

Предоставить право исполкомам городских и районных Советов депутатов трудящихся по ходатайствам общественных организаций предприятий, освобождать, в порядке исключения, отдельных граждан, проживающих в городах и имеющих скот в личной собственности, от денежного налога, а также от обязательных поставок молока и мяса.

Внести в Президиум Верховного Совета СССР проект Указа о введении денежного налога и порядке его применения.

5. Хозяйства колхозников, проживающих в городах, привлекать к обязательным поставкам молока и мяса по нормам, установленным для колхозного двора, лишь в том случае, если все трудоспособные члены семьи вырабатывают установленный минимум трудодней. Если отдельные члены этих семей без уважительных причин не вырабатывают установленного минимума трудодней, обяза-

тельные поставки молока и мяса исчисляются по нормам, установленным для одиночных хозяйств.

Исчисление обязательных поставок мяса и молока по хозяйствам колхозников, отдельные трудоспособные члены семей которых без уважительных причин не выработали по состоянию на 1 июля установленного минимума трудодней, производится по спискам хозяйств, утвержденным общим собранием колхозников или собранием уполномоченных.

6. Разрешить Советам Министров союзных республик запрещать по санитарным соображениям содержание скота в личной собственности у населения в городах.

7. Обязать Министерство совхозов СССР, Министерство сельского хозяйства СССР, другие министерства и ведомства, имеющие совхозы и подсобные хозяйства, Советы Министров республик, крайисполкомы и облисполкомы организовать покупку совхозами, колхозами и подсобными хозяйствами предприятий коров и телок у жителей городов с тем, чтобы не допустить забоя продуктивного молочного скота на мясо.

Обязать Советы Министров республик, крайисполкомы и облисполкомы установить совхозам, подсобным хозяйствам и колхозам задания по покупке коров и телок у жителей городов.

8. Установить, что владельцы скота, продавшие продуктивный молочный скот колхозам, совхозам, подсобным хозяйствам, которм по заготовкам и сбыту племенного и пользовательного скота Министерства сельского хозяйства СССР, а мясной крупный рогатый скот, свиней, овец и коз — в порядке государственных закупок, освобождаются по наступившим срокам уплаты от денежного налога и обязательных поставок молока и мяса. При продаже скота отдельным гражданам и при забое скота налог и натуральные поставки взываются в полном размере.

9. Разрешить Министерству сельского хозяйства СССР, Министерству совхозов СССР и другим министерствам и ведомствам, имеющим совхозы и подсобные хозяйства, производить покупку племенного крупного рогатого скота у жителей городов по цене на племенной скот, а пользовательного скота — по государственному закупочному ценам на скот с надбавкой до 50 процентов в зависимости от качества скота и сложившихся цен на рынке.

10. Обязать Сельхозбанк: а) предоставлять в 1956 году нуждающимся колхозам кредит на покупку коров у населения городов сроком до 5 лет с погашением, начиная со второго года после получения кредита;

б) оплачивать в 1956 году совхозам и подсобным хозяйствам министерств (ведомств) за счет средств союзного бюджета стоимость коров, покупаемых у населения городов.

11. Обязать Министерство совхозов СССР, Министерство сельского хозяйства СССР, другие министерства и ведомства, имеющие совхозы и подсобные хозяйства, Советы Министров союзных республик, крайисполкомы и облисполкомы принять меры к обеспечению скота, закупленного у жителей городов, кормами и помещениями.

внутреннего сгорания. (Контроль, наладка, испытание). Справочное руководство. Машгиз, 1955 г., 399 стр.

Книга предназначена для инженеров, работающих по эксплуатации установок с двигателями внутреннего сгорания.

ПАРТИЙНАЯ ЖИЗНЬ

Коммунисты в авангарде соревнования

Партийная организация механического цеха № 2 проводит значительную работу по претворению в жизнь решений XX съезда КПСС. Улучшилось руководство социалистическим соревнованием за повышение производительности труда, за улучшение технико-экономических показателей.

Соревнование в цехе возглавляют коммунисты. Они ведут за собой весь коллектив, на борьбу за преодоление трудностей, за новые успехи в труде. Коммунисты на производственных участках способствуют проведению организационных мероприятий, которые позволяют значительно улучшить работу цеха.

Например, участок № 3 продолжительное время не справлялся с производственной программой, чем тормозил работу цеха и всего завода. Руководить этим отстающим участком было поручено инициативному, знающему свое дело, члену КПСС тов. Устименко. Он сумел добиться того, что все рабочие стали выполнять и перевыполнять нормы выработки, выдавать сверхплановую продукцию. На этом участке поделовому начали заниматься организацией социалистического соревнования, рабочие повседневно ведут борьбу за выполнение принятых обязательств.

Важным средством повышения производительности труда является использование творческой инициативы рабочих. Особенно много внимания развитию инициативы коллектива уделяется на производственном участке, где старшим мастером коммунист тов. Гудилин. Мастер участка постоянно советуется с наладчиками и рабочими, не оставляет без внимания даже мелкие недостатки, мешающие организовать высокопроизводительный труд коллектива.

Мастер тов. Гудилин также является настоящим воспитателем рабочих. На опыте передовых

мастер учит молодежь добиваться успехов в труде. Недавно пришли на участок молодые токари тт. Болотов, Ганжара, Толстых, а уже каждый из них выполняет по полторы — две нормы в смену.

На участке чистовой линии вкладыва пример в труде показывает протяжчик коммунист тов. Березовский. Не так давно он освоил специальность протяжчика, однако уже успел завоевать славу лучшего рабочего. Его ежедневная выработка — 150—180 процентов.

Обсуждая вопрос о дальнейшем развитии социалистического соревнования в коллективе на одном из партийных собраний, коммунисты приняли решение, в котором указали на целый ряд серьезных недостатков в руководстве соревнованием со стороны цехового комитета. Выяснилось, что цехком профсоюза и его председатель тов. Егоров часто формально относятся к вопросам организации соревнования, не занимаются распространением опыта передовиков производства. В настоящее время решение собрания претворяется в жизнь. Следуя примеру передовиков производства токарей тт. Усольцевой, Першиной, Бобылевой, другие рабочие также добиваются высоких показателей.

Как всегда, в авангарде соревнования в цехе идут коммунисты. Пример в труде показывают тт. Березовский, Семерьянов, Гудилин и другие.

Однако имеющиеся возможности для достижения высоких показателей цеха еще далеко не исчерпаны. В цехе есть участки, работающие неритмично, велик еще брак. Партийная организация призвана приложить все силы к тому, чтобы мобилизовать коллектив цеха на успешное выполнение плана первого года шестой пятилетки и претворение в жизнь решений XX съезда КПСС.

И. ЛИПОВИЧ.

На Липецком тракторном заводе

Оригинальная конструкция сопла

Очистка песком заготовок и деталей трактора широко применяется в цехах Липецкого тракторного завода. Однако большим недостатком конструкции сопла форсунки пескоструйных установок является его сравнительно низкая стойкость. Объясняется это тем, что сопло непрерывно омывается песком под действием струи сжатого воздуха, отчего оно изнашивается после 7—8 часов работы. На изготовление сопел расходуется значительное количество металла, а также рабочего времени, так как их токарная обработка весьма трудоемка.

Электрослесарь службы энергетика инструментального цеха М. Урусов предложил новую, очень простую конструкцию соп-

ла, которая успешно применяется в цехе. Сопло — сборное, состоит из двух частей — корпуса и вставки. Корпус сопла остается постоянным, а вставка, изготовляемая из отходов трубы, идущей для изготовления деталей трактора, без затраты времени легко заменяется через каждые 7—8 часов работы.

Ранее же применявшееся сопло целиком выбрасывалось по износу. При внедрении сборной конструкции сопла только на одной пескоструйной установке в инструментальном цехе ежегодная экономия составит 4 тысячи рублей. Новая конструкция сопла может быть успешно применена на пескоструйных установках в других цехах.

Новые книги, поступившие в техническую библиотеку

ВОРОНКОВ И. И. — Организация труда и заработной платы на машиностроительном заводе. Машгиз, 1955 г., 213 стр.

Книга отражает опыт Уральского завода тяжелого машиностроения. В ней рассматриваются основные вопросы организации труда, технического нормирования и организации заработ-

ной платы на крупном машиностроительном заводе единичного и мелкосерийного производства. Книга предназначена для техников, нормировщиков, мастеров, начальников цехов и участков машиностроительных заводов.

Н. Ф. КИРАКОВСКИЙ и другие. — Стационарные двигатели

ПРОТИВ КОСНОСТИ И РУТИНЫ В ТЕХНИЧЕСКОМ ПРОГРЕССЕ

Достаточно хоть немного ознакомиться с работами Пинхуса Моисеевича Вуля, чтобы прийти к твердому убеждению: они далеко выходят за рамки рационализации и приобретают конструктивные особенности самостоятельных, очень важных изобретений. Протяжки и фрезы П. М. Вуля имеют большое значение для совершенствования производства. И прав тов. Малкин, который поднимает вопрос о неправильном отношении к активному рационализатору. Редакция заинтересовалась работами тов. Вуля и вскрыла возмутительные случаи нетерпимого отношения некоторых руководителей отдела главного технолога к рационализаторским предложениям в области инструмента.

П. М. Вулю не только не обеспечили нормальных условий для высокопроизводительного твор-

ческого труда, но и не оказывают помощи во внедрении в производство нового инструмента.

В свое время сотрудник нашей газеты обратился к главному технологу тов. Ткаченко с просьбой оказать тов. Вулю нужную помощь. Но помощи не было оказано. Более того, тов. Ткаченко вообще не считает нужным заниматься новым инструментом и до сих пор не организовал выпуск необходимых чертежей на новые протяжки и не дал заказов в инструментальный цех. В результате П. М. Вуль фактически создает протяжки кустарным способом.

Надо полагать, что руководители отдела главного технолога тт. Ткаченко и Литвак изменяют свое отношение к ценным предложениям тов. Вуля по созданию новых видов инструмента.

В защиту активного рационализатора

С Пинхусом Моисеевичем Вулем я знаком уже много лет. Мне хорошо известны все периоды его большой творческой жизни. Я старый инструментальщик, а потому к своим собратьям по труду предъявляю большие требования. Предъявляя их также к тов. Вулю, я имел возможность убедиться, что он большой мастер своего дела, человек творческой мысли, громадного упорства в достижении намеченной цели.

П. М. Вуль рос в Донбассе. С ранних лет он пошел в мастерские, побывал и на подземных работах. Уже в то время он пытался мастерить что-то новое, улучшающее производство. На Харьковском тракторном заводе он пришел уже опытным фрезеровщиком. Освоив фрезерное дело в совершенстве, Пинхус Моисеевич в 1936 году начал работать мастером.

Задолго до начала Великой Отечественной войны П. М. Вуль благодаря своему рационализаторскому таланту стал одним из лучших изобретателей харьковских тракторостроителей. Его имя и замечательные технические находки можно было видеть в многочисленных сборниках рационализаторов, в различных сообщениях Центрального бюро технической информации. Ему принадлежит исключительный по своей смелости метод непрерывного фрезерования путем применения вращающегося стола. Такой метод работы во много раз увеличивает производительность труда, о чем я коротко расскажу ниже.

Пинхус Моисеевич Вуль сконструировал множество фрез, позволяющих резко увеличивать производительность труда. Особый научно-технический и практический интерес вызывает созданная им цилиндрическая фреза, имеющая правую и левую спираль одновременно. Кстати, она была представлена в одном из прошлых номеров журнала «Станки и инструмент» как новейшее достижение в деле создания современного высокопроизводительного инструмента. Фрезеровщик Харьковского тракторного завода тов. Бурдяк, работающий сейчас там же мастером, с применением этой фрезы увели-

чил производительность труда в три раза. К сожалению, эта фреза у нас не применяется. Она сложна в заточке, а квалифицированных инструментальщиков у нас мало. К тому же данным вопросом на нашем заводе никто не занимается.

Вернемся к непрерывному фрезерованию. В 1945 году мною был внедрен этот метод в нашем цехе при обработке ножей к наборным фрезам. Производительность труда сразу выросла в три раза. Когда Пинхус Моисеевич узнал об этом, он убежденно заявил:

—Вы думаете, что уже все возможности исчерпаны? Нет! Производительность можно еще увеличить.

Свыше двух месяцев работал он у станка и добился замечательных результатов. При уже достигнутой высокой производительности он увеличил ее еще в пять раз.

Здесь уместно отметить, что новое предложение П. М. Вуля не было использовано на нашем заводе потому, что станок давал до 500 тысяч ножей в год при потребностях завода в 50 тысяч. Уже один этот факт говорит о том, что руководители технических отделов нашего завода достойны самого сурового осуждения за наплевательское отношение к ценным новшествам. Повинен в этом и главный инженер завода. Сейчас этот станок находится в заброшенном состоянии в штамповой мастерской инструментального цеха.

Очень много сделал П. М. Вуль и для нашего завода. Он внес десятки предложений большой ценности, которые нашли применение на различных участках производства.

Так, раньше на разрезке шатуна часто рвались фрезы, что тормозило труд моторщиков. П. М. Вуль создал фрезу с отрицательным углом резания. Теперь на разрезке шатуна больше нет задержки из-за инструмента.

Можно привести и такой случай. 45 зубчиков сегмента трактора обрабатывались вручную. Каждый нужно было высечь. В цехе было задумано приспособление для протягивания всех зубчиков одновременно. Перешли к

практическому разрешению вопроса—не получилось. Броши сразу рвались, выходили из строя. Ни один из инженеров помочь не сумел. Тогда заведующий техотделом цеха тов. Верный обратился к П. М. Вулю. Пинхус Моисеевич оправдал надежды коллектива. Теперь все зубья сегмента протягиваются одновременно, броши не выходят из строя. Подобных фактов множество.

П. М. Вуль продолжает и сейчас трудиться так же плодотворно, как и раньше. Каждый раз он вносит нечто новое в различные области инструментального хозяйства. Поэтому здесь уместно начать разговор и о том, что мешает ему трудиться.

Как уже сообщалось в «Боевом темпе», несколько лет назад П. М. Вуль постигло несчастье (производственное увечье), и он не смог вернуться на должность мастера. Но Пинхус Моисеевич не хотел уходить с завода. Он—человек со знаниями крупного инженера—пытался работать заведующим инструментального хозяйства, просто кладовщиком. Но ему не создали необходимых материальных условий. Я предлагал руководству цеха, в частности тов. Франкфурту, трудоустроить ценного рационализатора. Но этого почему-то не сделали.

Я не преувеличиваю и не стремлюсь возвысить тов. Вуля. Его творческий труд говорит сам за себя. Мне вспоминается, что еще в 1941 году он создал первые образцы новых протяжек, которые очень нужны заводу. Много десятков совершенно различных образцов создал после того П. М. Вуль, прежде чем он своими руками сделал и внедрил на некоторых участках завода недавно предложенные им протяжки новой конструкции. Но ему никто не помогает, на каждом шагу чинит препятствия, и созданный им замечательный инструмент не находит широкого применения. Ему необходимо создать самые благоприятные условия для труда, ибо его труд—самоотверженное служение своей Родине и народу.

А. МАЛКИН.
Инструментальный цех.

О новой конструкции протяжки

В этой статье я хочу коротко рассказать о целесообразности внедрения в производство новой протяжки, которая экспериментировалась мной длительное время. Современные требования к протяжному инструменту заключаются в обеспечении максимальной производительности труда за счет увеличения толщины снимаемой стружки и снижения интенсивности первоначального износа.

Известно, что мелкие детали и тонкостенные втулки всегда обрабатываются с пониженной толщиной стружки. Разработанные ранее конструкции протяжек с винтовым направлением обеспечивают чистую обработку деталей. При этом износ режущих кромок оказывается меньшим, так как наблюдается плавность в работе и отсутствуют продольные колебания. Следовательно, применение данных протяжек вполне реально и выгодно.

Но внедрение протяжек с винтовым направлением имеет и некоторую сложность. Оно затруднено в изготовлении и заточке протяжек, что обуславливается неподготовленностью производственной базы к выпуску подобного рода инструмента.

Расположение и форма зубьев новой протяжки отличаются от обыкновенных тем, что обеспечивают плавность в работе и максимальное сокращение силы рывков при входе и выходе зубьев. Это позволяет при сохранении стойкости протяжки снимать толстую стружку. Новая конструкция протяжки способствует высвобождению большого количества производственной площади за счет сокращения ряда единиц оборудования. Она позволяет экономить заработную плату, электроэнергию и инструмент за счет протягивания отверстий штампованных и литых поверхностей без предварительной механической обработки. Кроме того, предложенная мною протяжка новой конструкции проста в изготовлении.

Увеличена стойкость фрез

В заводской лаборатории в мае и июне были проведены предварительные испытания цианированных резбовых фрез. Эту работу провели работники металлографической лаборатории и лаборатории резания тт. Клишина, Марголина и Меллер.

В результате успешно закончившихся испытаний выявлено,

Отмечая прямую необходимость внедрения новых протяжек во всевозможные звенья производства, я не могу умолчать и о том, что отдел главного технолога весьма медленно рассматривает данный вопрос. Это свидетельствует о нежелании некоторых руководителей заниматься внедрением нового инструмента. Из-за этого мне приходится конструировать и изготовлять протяжки с некоторой помощью только рядовых рабочих.

Для обеспечения выпуска новых протяжек на заводе имеются все условия. Если даже отдел главного технолога по каким-либо причинам считает необязательным наладить производство протяжек, то с этим вполне может справиться инструментально-штамповый отдел завода. Необходимо отметить, что начальник ППО тов. Фельдман во многом помогает мне, чего нельзя сказать о главном технологе завода тов. Ткаченко. Он как-то сказал мне:

—Не отнимайте у меня времени.

Ясно, что после такого ответа пропадает всякое желание разговаривать с подобными руководителями.

XX съезд Коммунистической партии Советского Союза поставил перед всем народом величественные задачи строительства коммунизма в нашей стране. Шестой пятилетний план требует непрерывного технического прогресса во всех областях техники. Без движения вперед инструментальной базы невозможно рассчитывать на нормальное развитие техники и технологии производства. Поэтому не только перед отдельными рационализаторами, но и перед руководителями, перед всем народом стоит задача быстрого и четкого внедрения в жизнь всего нового, позволяющего поднять производительность труда, улучшить экономические показатели предприятия.

П. ВУЛЬ.

Внедрено новое приспособление

На участке сложного инструмента инструментального цеха трудится токарь-затыловщик Петр Романович Гончар. Недавно он предложил и внедрил новое приспособление, которое внесло много нового в технологию изготовления наборных червячных фрез.

С внедрением в производство приспособления П. Р. Гончара отпала операция затыловки. Эффективность от внедренного предложения составила 4300 рублей экономии в год.

Т. СОЛДАТЕНКОВ.

На первенство города по футболу

ДВА МАТЧА

Очередная игра на первенство города по футболу, проходившая 30 июня на заводском стадионе, привлекла много зрителей. Хозяева поля — торпедовцы принимали у себя команду «Локомотив». Сильный ветер значительно мешал игре.

На 12 минуте одна из атак торпедовцев увенчалась успехом. Воронин («Торпедо») открыл счет.

После этого футболисты «Локомотива» более активно вели атаки на ворота хозяев поля. Они прилагают все усилия, чтобы свкитать счет. И вот на 30 минуте вратарь Шмелев вынимает мяч из сетки. Счет 1:1. С таким результатом заканчивается первая половина игры.

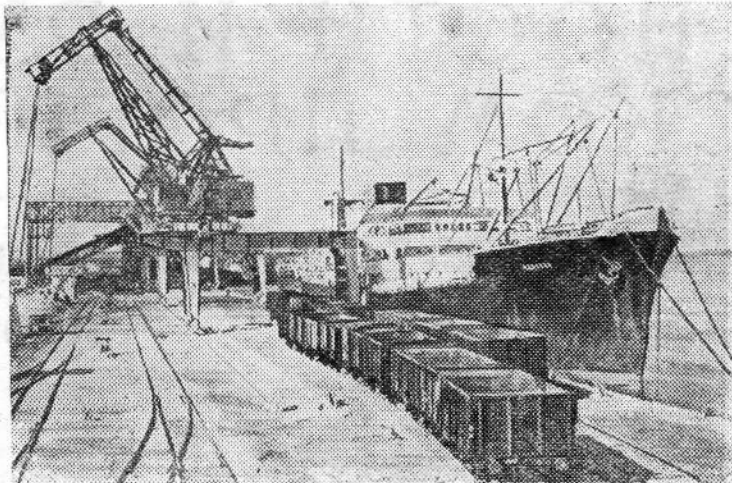
Вторая половина игры, несмотря на продолжавшийся сильный ветер, проходила остро и в быстром темпе. Но ни той, ни другой командам не удалось увеличить счет и только за 4 минуты до конца игры торпедовцам удалось увеличить счет до 2:1.

Таким образом, футбольная встреча на первенство города команд «Торпедо» (АТЗ) — «Локомотив» закончилась победой футболистов нашего завода со счетом 2:1.

В розыгрыше первенства города по футболу в этом спортивном сезоне участвуют 14 команд. По сумме очков в турнирной таблице лидирует первая команда «Торпедо» (АТЗ).

Позавчера на стадионе нашего завода в очередном матче на первенство города по футболу хозяева поля (вторая команда «Торпедо» (АТЗ) встретилась с футболистами Алтайского завода тракторного электрооборудования.

Победили со счетом 3:2 футболисты нашего завода.



Международный обзор

Крепнут дружественные отношения СССР со странами Ближнего Востока

Вторая половина июня отмечена рядом важных международных событий, свидетельствующих о дальнейшем укреплении дружественных отношений между Советским Союзом и странами Ближнего Востока. К числу таких событий относятся, прежде всего, двухнедельный визит в СССР эмира эль-Вадра, заместителя Премьер-Министра и Министра иностранных дел Йемена (небольшого арабского государства на юге Аравийского полуострова), поездка Министра Иностранных Дел СССР Д. Т. Шепилова в Египет, Сирию и Ливан и приезд в Москву шаха Ирана.

В опубликованном 24 июня Советско-Йеменском коммюнике, подписанном Н. А. Булганиным и эль-Вадром, подчеркивается, что дружественные и искренние советско-йеменские отношения не только отвечают интересам обоих государств, но и способствуют укреплению мира в Ближнем и Среднем Востоке. Эти отношения, как указывается в коммюнике, основываются на принципах мирного сосуществования, предусматривающих равенство, взаимное уважение территориальной целостности и суверенитета го-

сударств и невмешательство их во внутренние дела друг друга. Во время переговоров представители Советского Союза и Йемена наметили основные линии экономического и культурного сотрудничества.

Результаты советско-йеменских переговоров встречены в арабских странах с большим удовлетворением. Их общественность и печать особо подчеркивают, что Советский Союз глубоко уважает права малых народов и оказывает им бескорыстную помощь в борьбе за экономическую и политическую независимость.

Высоко оценивает общественность Ближнего Востока и итоги переговоров Д. Т. Шепилова с руководителями правительств Египта, Сирии и Ливана. В Советско-Египетском коммюнике указывается, что обе стороны, обсудив вопросы советско-египетских отношений и некоторые международные проблемы, пришли к полному единству взглядов по этим вопросам. Такое же единство взглядов достигнуто в ходе переговоров между Д. Т. Шепиловым и представителями правительств Сирии и Ливана. Сирийская га-

зета «Ан-Наср» отмечает, что переговоры, которые велись с «дорогим советским гостем», открыли широкие перспективы для обсуждения важнейших вопросов, интересующих Сирию... Эти переговоры отличались откровенностью обеих сторон, простотой и правдивостью». Как в Советско-Египетском, так и в Советско-Сирийском и Советско-Ливанском коммюнике отмечается, что переговоры Д. Т. Шепилова в Египте, Сирии и Ливане способствуют развитию культурного и экономического сотрудничества этих стран с Советским Союзом и дружбе между ними.

Это, однако, не входит в интересы определенных кругов на Западе. Некоторые органы западной печати прибегают к самым безответственным и лживым заявлениям в тщетной попытке внушить арабским народам мысль о том, что СССР следует, якобы, корыстные цели и хочет подчинить себе Арабский Восток. К подобным измышлениям прибегают, в частности, американские газеты «Нью-Йорк таймс» и «Нью-Йорк геральд трибюн».

Но арабские народы понимают, что такие злопыхательства вызваны раздражением империалистических кругов в связи с тем, что страны Востока стали на путь независимого развития и не позволяют навязывать себе чужую волю. Что же касается Советского Союза, то его позиция неопределила Д. Т. Шепилов в речи на обеде, данном в его честь Прези-

дентом Ливанской Республики. «Арабские страны, — указывает в этой речи, — могут рассчитывать на Советский Союз, как на своего верного, надежного и бескорыстного друга, который не ищет для себя каких-либо выгод или преимуществ в политических и экономических областях, в частности, преимущества в эксплуатации природных богатств арабских стран, который в принципе отвергает политику экономической экспансии, дающей возможность империалистическим монополиям превращать нервы и мускулы, пот и кровь слаборазвитых народов в золотые слитки барышей».

Другим событием, служащим развитию дружественных отношений и сотрудничества между СССР и странами Ближнего Востока, является приезд в СССР шаха Ирана. Выходящая в Иране газета «Эттелаат» пишет, что визит шаха в СССР является «полезным и эффективным средством укрепления добрососедских отношений» между СССР и Ираном.

Н. ЧИГИРЬ.

Редактор А. ТЫШКЕВИЧ.

А СТОИТ ЛИ ПРИНИМАТЬ ТАКИХ НА НАШ ЗАВОД?

Григорий Семенов в отделении приспособлений инструментального цеха был одним из самых квалифицированных слесарей. Любое задание он выполнял быстро и доброкачественно. И толи от того, что молодость воспринимала к похвалам и от них часто кружится голова, толи по другой причине, только Семенов возмнил себя незаменимым. Каждый день он предъявлял руководителям участка и цеха новые претензии. И вот однажды Григорий Семенов не вышел на работу. Не пришел он в цех и на другой день. Это был вызов всему коллективу инструментальщиков. Григорий Семенов как бы говорил: «Попробуйте справиться без меня!».

Слесаря уволили из цеха и с завода. Да, в отделении явно не хватало умелых рук Григория Семенова, и в какой-то мере появились трудности в ритмичном выпуске приспособлений. Но коллектив инструментальщиков хорошо понимал: чистота состава рабочего класса зиждется не на высококвалифицированных единицах, а на всей массе рабочих, которые могут приобрести

необходимый навык и квалификацию. Семенова заменили другие. Приспособления производились без задержки.

Мы не знаем, что передумал Григорий Семенов за то время, что не работал на заводе, но только в июне он пришел в отделение приспособлений с просьбой принять его на работу. Его приняли.

Здесь руководству цеха следовало бы серьезно подойти к этому вопросу. Если принимать на старое место бывшего нарушителя дисциплины, то необходимо выявить, в какой степени он осознал свою ошибку. Надо предоставить право решать судьбу человека всему коллективу рабочих цеха, доверие которого он не оправдал.

Уволенного за самовольный уход рабочего термического отделения Николая Пинаева при восстановлении на работе обсуждали на профсоюзной группе. Этого также недостаточно. Ведь известно, что Николай Пинаев часто выпивал, оставил жену и ребенка, ушел самовольно с завода. Может быть пришлось бы и отказать от такого рабочего, но зато была бы сохранена чистота

рядов рабочих-инструментальщиков.

Вот еще один факт, говорящий о несерьезном отношении к восстановлению на работе нарушителей трудовой дисциплины. Слесарь лекального отделения Леонид Иванович Неудачин обманым путем приобрел два пропуска. Он оставлял один пропуск в табельном отделе, а с другим выходил за территорию завода, пьянствовал. Приказом директора завода Неудачин был уволен за это с работы, однако недавно был восстановлен на прежнем месте. Никто из этого случая не сделал соответствующих выводов.

«Беглецы» — бывшие нарушители трудовой дисциплины — возвращаются снова на завод. Мы считаем, что нужно очень серьезно подходить к их восстановлению на работе, и принимать лишь тех, кто осознал свои ошибки и готов искупить их честным, самоотверженным трудом.

Т. СОЛДАТЕНКОВ,
М. КАШНИКОВ.

Школа рабочей молодежи № 1 при АТЗ ОБЪЯВЛЯЕТ ПРИЕМ

учащихся во все классы (с 1 по 10)

на 1956-57 учебный год

Для поступления в школу требуется представить:

1. Заявление.
2. Документы об образовании
3. Справку с места работы.

Прием заявлений производится ежедневно с 5 июня по 20 августа 1956 года в помещении школы (улица Молотова, дом № 25) с 12 до 2 часов дня и с 5 до 7 часов вечера.

Для лиц, имеющих большой перерыв в учебе, с 1 июля при школе открываются подготовительные курсы.

Дирекция школы.