

КОММУНИСТИЧЕСКИЙ ПРИЗЫВ

Орган Рубцовского горкома КПСС и городского Совета депутатов трудящихся, Алтайского края

№ 73 (3242) | Среда, 23 июня 1954 г. | Цена 15 коп.

ЗА ВЫСОКОЕ КАЧЕСТВО СТРОИТЕЛЬНЫХ МАТЕРИАЛОВ

С каждым годом в нашем городе расширяется промышленное и культурно-бытовое строительство, требующее большого количества кирпича, камня, леса, железобетонных изделий и других строительных материалов. Однако производство стройматериалов отстает от темпов строительства, многие изделия выпускаются весьма низкого качества.

Чтобы каменное здание отвечало всем требованиям эксплуатации, необходим крепкий, хорошо обожженный кирпич. Однако на кирпичных заводах комбината производственных предприятий строительного монтажного треста № 46 кирпич зачастую не отвечает установленным стандартам. Причем качество его снижается еще при транспортировке. Кирпич возят в автомашинах навалом, получается много брака в пути, а также при погрузке и выгрузке.

Не первый год в тресте ведутся разговоры об устройстве контейнеров для перевозки кирпича, но дальше дело не движется. Что же мешает руководителям комбината подсобных предприятий организовать контейнерные перевозки? Только собственная бездеятельность, нежелание утруждать себя излишними хлопотами. Они равнодушно взвизгивают на убытки, которые получаются от боя кирпича при транспортировке на строительные объекты.

Горпромкомбинат призван обеспечить кирпичом не только нужды городских организаций, но и дать большое количество кирпича для колхозов района. Но кирпичное производство здесь поставлено из рук вон плохо. Мало того, что комбинат не выполняет установленных планов по выработке кирпича, он дает продукцию исключительно низкого качества.

У нас строятся красивые многоэтажные дома, но жильцы часто жалуются на расколотые полы, покосившиеся стены и оконные переплеты. Происходит это только потому, что работники лесозавода комбината по-

собных предприятий треста № 46 производят поделки из елирошенного леса. Государство отпускает строителям высокосортную древесину, а в тресте перят ее только потому, что при обработке не соблюдают установленного технологического процесса.

Раствор при каменной кладке имеет исключительно важное значение. В основном от его качества зависит прочность сооружения. На строительные объекты треста № 46 бетон зачастую доставляется несвоевременно, что отражается на его качестве. Бывает так, что бетон доставляется к концу рабочего дня и остается неиспользованным до следующего утра. О каком качестве можно вести речь, если раствор пролежит двенадцать—шестнадцать часов.

Высокое качество строительных материалов—основное условие для производства прочных, долговечных промышленных, жилищных и культурно-бытовых сооружений. Партийным, хозяйственным и профсоюзным руководителям предприятий, производящим строительные материалы, надо обратить самое серьезное внимание на улучшение качества выпускаемой продукции, мобилизовать рабочие коллективы на ликвидацию брака в работе.

Большая вина в этом деле ложится и на строителей, принимающих от поставщиков плохой кирпич, непросушенные деревянные изделия и другие строительные материалы. Надо предъявлять руководителям предприятий, производящим строительные материалы, самые жесткие требования, применять к бракоделам соответствующие санкции.

Партийные и профсоюзные организации должны развернуть среди рабочих широкую политико-массовую работу, направить усилия производственных коллективов на борьбу за отличное качество строительных материалов. Это даст возможность строителям резко повысить качество производственных, жилищных и культурно-бытовых сооружений.

Извещение

25 июня 1954 года созывается XVII сессия городского Совета депутатов трудящихся.

На рассмотрение сессии выносятся вопросы «Об итогах 1953-54 учебного года в школах города и задачах на новый 1954-55 учебный год».

Докладывает зав. горногор. тов. Тодосьев.

Содоклад председателя постоянной комиссии по народному образованию т. Шейдак.

Сессия проводится в помещении Дома учителя.

Начало работы сессии в 2 часа дня.

Горисполком.

СЕГОДНЯ В НОМЕРЕ:

ПО РОДНОЙ СТРАНЕ (1 стр.).
ПАРТИЙНАЯ ЖИЗНЬ. Е. Лебедева.—Итоги экзаменов в вечернем университете марксизма-ленинизма.
А. Николаичев.—Здесь отдыхают дети (2 стр.).
В. Гритченко.—Уплотненная перевозка сельскохозяйственных грузов (2—3 стр.).
А. Орлов.—В институте сельхозмашиностроения (3 стр.).
МЕХАНИЗАЦИЯ ТРУДОЕМКИХ ПРОЦЕССОВ—ВАЖНОЕ УСЛОВИЕ ПОДЪЕМА ПРОИЗВОДИТЕЛЬ-

НОСТИ ТРУДА. М. Нехорошев.—Ремонт завер- шен успешно. П. Рябинкин.—Используем внут- ренние резервы. Б. Портянкин.—Для увеличе- ния производительности труда. И. Малкин.— Внедряем механизацию (3 стр.).
П. Востриков.—О недостатках в работе Руб- цовского (4 стр.).
Задержание двух французских самолетов на индийских аэродромах (4 стр.).
Новое французское правительство (4 стр.).
К торговым отношениям между СССР и Исландией (4 стр.).

По родной стране



БУХАРА. Молодой рабочий Бухарской шелкомотальной фабрики коммунист С. Ташпулатов, изменив метод запарки кокона, ускорил эту операцию почти вдвое. Методом Ташпулатова уже работают многие запарщики и других фабрик республики.

На снимке: С. Ташпулатов передает свой опыт работы запарщикам комсомолкам Мухабат Нарзилаевой (слева) и Чамак Шадыевой. Фото К. Разыкова и Ш. Мунинова.

Прессклише ТАСС.

Новый источник ускорения оборота вагонов

НИЖНИЙ ТАГИЛ. Коллектив станции Нижний Тагил Свердловской железной дороги выступил с предложением об уменьшении на два часа нормы простоя вагонов с грузами местного назначения.

Руководители Нижне-Тагильского отделения дороги удовлетворили просьбу коллектива станции. Разработаны новые нормы простоя вагонов.

Раньше на расформирование поезда, разгрузку и погрузку вагонов отводилось 24 часа. Теперь простой вагонов на станции под этими операциями установлен в 22 часа. За первую декаду июня средней простой вагонов под грузовыми операциями составил 20,2 часа.

Стандартные дома нового типа

ПЕТРОЗАВОДСК. Домостроительные комбинаты Карельской Финской ССР в этом году значительно увеличили выпуск стандартных домов, предназначенных для отдельных семей. Ряд заводов и комбинатов освоил выпуск новых типов таких домов.

Коллектив домостроителей Соломенского лесопильного завода начал изготавливать дома, состоящие из кухни, трех комнат и входного тамбура. Жилая площадь в этом доме около пятидесяти квадратных метров.

Первые несколько десятков таких домов отправлены в адрес вновь созданных машинно-тракторных станций.

Рейсы морских экспрессов

Министерство морского и речного флота СССР пересмотрело летнее расписание движения пассажирских судов по Черному морю. Установлено более удобное для пассажиров время прихода и отхода морских экспрессов.

Из Новороссийска суда отправляются в сторону Батуми вечером, после прихода всех поездов, а из Батуми приходят в Новороссийск рано утром, до отправления первого поезда. Из Одессы в Сочи суда также приходят утром и уходят из Сочи вечером.

По новому расписанию морские экспрессы чаще заходят в Евпаторию, Севастополь и Туапсе.

Увеличено также движение судов между Идмановым и Сочи. Это облегчает проезд отдыхающих с Волго-Донского канала на курорты Кавказского побережья, позволяет провезти больше пассажиров по водному пути из Москвы в Сочи.

Значительно сокращено время нахождения пассажиров в пути. Нынешним летом морские экспрессы сделают по семнадцати рейсов по Черному морю вместо пятнадцати.



СТАЛИНСКАЯ ОБЛАСТЬ.

С помощью сельскохозяйственной авиации в колхозах и совхозах области проведена подкормка озимых на площади более 25 тысяч гектаров. В настоящее время отряд проводит опыление посевов для предохранения их от сельскохозяйственных вредителей, авиaproполку и другие работы.

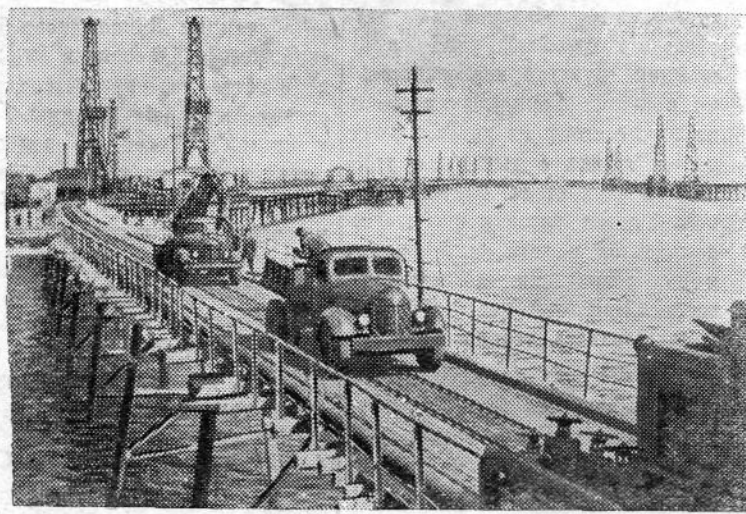
На снимке: самолет пилота В. Я. Попко проводит авиaproполку зерновых в колхозе имени Ворошилова Володарского района.

Электрификация колхозов

Все шире развертывается работа по электрификации колхозов Кировоградской области. За последнее время ток получили четыре колхоза Ново-Правжского района и три колхоза Александровского района. Большую помощь в электрификации колхозного производства оказывают рабочие местных электростанций. Так, в колхозе имени Ленина проложено несколько километров низковольтных линий на ферму.

Много электрической энергии могут дать колхозам местные электростанции, работающие на буром угле. Подсчитано, что они могут обеспечить энергией производственные нужды 50 крупных сельхозартелей.

На нефтяных промыслах



Азербайджанская ССР.

С каждым годом расширяется самый молодой в республике морской нефтяной промысел «Нефтяные камни» объединения «Азнефть». На десятки километров протянулась в море стальная эстакада со множеством ответвлений. На них стоят нефтяные вышки.

На снимке: на одной из секций эстакады промысла «Нефтяные камни».

Фото Ф. Шевцова.

Прессклише ТАСС.

Партийная жизнь

Итоги экзаменов в вечернем университете марксизма-ленинизма

Закончился учебный год в вечернем университете марксизма-ленинизма при Рубцовском горкоме КПСС. Первый курс вечернего университета в этом учебном году сдавал зачеты по истории СССР. 2-й курс является выпускным курсом, он сдавал экзамены по диалектическому и историческому материализму и по политической экономии.

Прошедшие зачеты и экзамены показали, что интерес слушателей к марксистско-ленинской науке, к повышению своего идейно-политического уровня в этом учебном году значительно возрос. Результаты экзаменов говорят о том, что многие слушатели глубоко усвоили программный материал университета, хорошо ориентируются в вопросах современной общественно-политической жизни.

Большинство слушателей при ответах на вопросы правильно и глубоко раскрывали существо вопросов и умело связывали теорию марксизма-ленинизма с современной практической жизнью.

Глубокие и всесторонние ответы по истории КПСС давали слушатели 1-го курса тт. Дубакина, Шамаев, Степаненко, Туркина, Беляева, Большакова, Вербицкий, Медовар, Колесов и др. Всего из 80 слушателей 1-го курса получили отличную оценку 26 человек, хорошую—31.

Глубокие ответы на экзаменах 2-го курса по диалектике, материализму, политической экономии давали тт. Ванюшин Н. А., Плещева А. И., Гольштейн М. А., Тарасов Н. А., Ульянов В. Н., Пыганкова Т. С., Цивкина А. В., Айзикович М. П., Волничев Д. С., Жудыбин В. К., Киришова Л. И., Пугач И. Я., Шелехов П. Д., Синяев М. Е.

Всего из 74 слушателей 2-го курса, сдававших экзамены, получили отличные оценки 14 человек.

Однако не все слушатели так добросовестно относились к повышению своего идейно-политического образования. Многие из них, как директор автошколы тов. Вережкин, директор школы № 14 т. Дерягин, бывший председатель цехкома сталелитейного цеха АТЗ тов. Вербицкий, секретарь завкома комсомола завода АТЗ тов. Серапионова, начальник отдела кадров АЗТЭ тов. Сафонова, учительница тов. Дерягина, учительница тов. Шутто и ряд других безответственно относились к учебе. Поэтому не явились на сдачу экзаменов.

Слушатель 1-го курса тов. Дерягин на экзаменах по истории КПСС, отвечая на вопрос «Борьба В. И. Ленина против народничества и легального марксизма», не смог рассказать о сущности легального марксизма и борьбы Ленина с ним. Ничего конкретного не сказал о работе Ленина «Что такое «друзья народа» и как они воюют против социал-демократов».

Все это произошло потому, что т. Дерягин совершенно не готовился ни к семинарам, ни к экзаменам.

Без уважительных причин не явились на экзамены слушатели тт. Бирюков, Жилин, Кельбедин, Кислов, Косолапов, Фалеев, Малыгин, Пилипчук.

Несерьезное отношение к подведению итогов учебы в университете говорит, прежде всего, о политической незрелости слушателей, об отсутствии контроля за их учебой со стороны парткома, партбюро и парторганизаций города.

Секретари партийных организаций, несмотря на неоднократные просьбы дирекции университета, не следили за успеваемостью и посещаемостью слушателей университета, работающих в их организациях, не интересовались ходом экзаменов в университете.

Прошедшие зачеты и экзамены показали ряд недостатков, имеющихся в работе вечернего университета марксизма-ленинизма. Самым серьезным из них является то, что многие слушатели при ответах на экзаменах слабо связывают теоретические положения с практикой коммунистического строительства в нашей стране, с современным положением капиталистических стран и стран народной демократии.

Некоторые слушатели, отвечая на вопросы по истории СССР, допускали ошибки и извращения в вопросах о роли народных масс и личности в истории. Такие недостатки и ошибки в ответах говорят за то, что преподавательский состав университета недоработал в этих вопросах и не сумел добиться такого положения, чтобы все слушатели умели не только глубоко изучать и правильно понимать теорию марксизма-ленинизма, но и связывать ее с практической жизнью, умели бы правильно руководствоваться ею в своей практической деятельности.

Эти недостатки в работе университета явились следствием того, что дирекция университета марксизма-ленинизма и отдел пропаганды и агитации ГК КПСС не наладили надлежащего контроля за идейным содержанием читаемых лекций и качеством семинарских занятий.

Е. ЛЕБЕДЕВА,
директор вечернего университета марксизма-ленинизма.



МОСКВА. Филиал Государственного академического Большого театра СССР поставил оперу Л. Бетховена «Фиделио» («Леонора»). Режиссер спектакля—заслуженный артист БССР Б. Покровский. Художник—А. Константиновский. Дирижер—народный артист СССР А. Мелик-Пашаев. На снимке: финальная сцена оперы.

Здесь отдыхают дети

В живописной местности, среди смешанного леса, недалеко от станции Аул расположился пионерский лагерь завода «Алтайсельмаш». 20 июня, в выходной день, в гостях у отдыхающих детей побывали родители. Приезд их организовал заводской комитет профсоюза. После дождливой и ненастной погоды выдался погожий солнечный день. Ребята наперебой, с увлечением рассказывают нам о жизни в пионерском лагере.

Детвора чувствует здесь себя хорошо. Юннаты Филонов Валерий, Савченко Виля, Вольных Юра, Леоновы Виктор и Светлана, Жуйков Гена показали гостям свой живой уголок. Прошло десять дней, а они уже приобрели и заботливо воспитывают много птиц. Тут два молодых коршуна, сова, дятел и воронята.

К услугам отдыхающих имеются футбол, волейбол, шахматы, инанки, качалки. Воспитатели и пионервожатые проводят с отдыхающими массовые игры.

В ближайшие дни здесь будет проведена встреча детей со знатными людьми колхозов. Организуются экскурсии и походы,

а для малышей будет организовано «путешествие в страну сказок». Умело, заботливо и с любовью работают с детьми в пионерлагере воспитатели Трофимов Е. П., Жуйкова Д. Ф.

Отмечая положительные стороны в организации отдыха детей, следует напомнить и о некоторых недостатках. Первое, что сразу бросается в глаза,— это отсутствие радиоточек. Нет в пионерлагере и электрического света. Начальник пионерлагеря т. Мичукова выразила нам обиду на горком комсомола и горком физкультуры и спорта, которые до сих пор не прислали в лагерь физрукпроводителя. Обидно еще и то, что газеты и журналы выписаны для лагеря только с 1-го июля, и сейчас пионеры не имеют периодической печати. Дети просят, чтобы побывал у них коллектив художественной самодеятельности. Председатель завкома тов. Мосягин, уезжая из пионерского лагеря, обещал удовлетворить просьбы детей. Надо излагать, что он не забудет об этом и в ближайшие дни пионерлагерь будет иметь все необходимое.

А. НИКОЛАЙЧЕВ.

Передовой опыт—в широкие массы

Уплотненная перевозка сельскохозяйственных грузов

По железнодорожным магистралям страны непрерывно движутся огромные потоки грузов. Грузооборот еще более возрастает по мере решения больших народнохозяйственных задач крутого подъема сельского хозяйства и производства товаров для населения. Совет Министров СССР и ЦК КПСС постановлением от 6 октября 1953 года выдвинули перед всеми работниками транспорта задачу увеличения перевозок грузов в стране.

Все это требует от работников железнодорожного транспорта творческой инициативы, самоотверженной борьбы за наиболее рациональную организацию перевозок. По инициативе новаторов на транспорте ширится движение за уплотненную погрузку различных грузов.

Заслуживает внимания опыт новаторов станции Львов-Главный товарный, применивших уплотненную погрузку сельскохозяйственных машин и других грузов, предназначенных для сельского хозяйства. На этой станции грузятся кормозапарники «ЗК-5». Комплект каждого из них состоит из котла, двух чанов, ящика с дымовыми трубами и двух стоек. Раньше кормозапарники грузили по шесть комплектов в двухосный вагон и по двенадцати—в четырехосный. При этом емкость вагона использовалась только на 65—70 процентов.

Учитывая, что баки запарников имеют высоту всего 120 сантиметров, работники станции решили размещать их в вагоне в лежачем положении несколькими ярусами, отделяя один

ярус от другого деревянными прокладками. Это дало возможность грузить в двухосный вагон по девять комплектов запарников и в четырехосный—по восемнадцать комплектов.

Применение нового способа погрузки позволяет перевозить дополнительно в год только на одной дороге 2.100 комплектов кормозапарников и высвобождает для других перевозок 350 вагонов.

На станции Кривошеково Томской железной дороги в большом количестве перегружаются сельскохозяйственные машины. Эти машины, несмотря на свои значительные размеры, имеют сравнительно малый вес. Из-за несовершенной погрузки грузоподъемность вагонов использовалась крайне недостаточно.

Весовщик т. Варнаков предложил новый способ погрузки сеялок. На двухосную платформу стали грузить 12 сеялок вместо 6. По способу, разработанному т. Варнаковым, на двухосную платформу грузятся 27 лучильников вместо 9, а на четырехосную платформу—56 лучиль-

ников. Это позволило в три раза уменьшить потребность в платформах.

В дальнейшем на ту же станцию стали поступать сеялки нового типа («СЗТ-47»). Они отличаются от сеялок «СД-24» массивностью рам и большим количеством ящиков. Эти машины также грузятся теперь по способу т. Варнакова. На двухосную платформу (без ручного тормоза) длиной 9,2 м грузятся 10 сеялок.

Делается это так. Большая часть ящиков и часть колес сеялок укладывается на пол платформы от обоих торцовых бортов. На середине платформы остается свободное пространство. В этом пространстве располагается оставшаяся часть колес и ящиков, кроме зерновых. Затем на ящики укладываются рамы сеялок. Получается два пакета на концах платформы: в одном пакете—6 сеялок, в другом—4 сеялки. Между рамами укладываются прокладки, чтобы предохранить их от повреждения. Зерновые ящики располагаются в обоих пакетах

сверху рам на прокладках. Для крепления устанавливается 16 стоек с проволочной увязкой, применяется 22 прокладки и 4 доски для щитов.

Коммерческие работники станции Владимир Горьковской железной дороги в тесном сотрудничестве с работниками предприятия разработали и успешно осуществляют эффективный способ погрузки тракторов. По этому способу на двухосную платформу загружаются теперь не два, а четыре трактора, на четырехосную—не три, а шесть тракторов.

Погрузка по новому способу производится так: тракторы устанавливаются вдоль платформы воздухоочистительными баками к боковым бортам, при этом один ряд тракторов смещается относительно другого на 500—600 мм в противоположные стороны по длине платформы. Каждый трактор ставится не параллельно оси платформы, а под углом 10—15 градусов.

Между каждой парой тракторов оставляется промежуток для того, чтобы наиболее выступаю-

В институте сельхозмашиностроения

Коллектив преподавателей и студентов Рубцовского филиала Алтайского института сельскохозяйственного машиностроения вступил в ответственную пору своей работы — всенную экзаменационную сессию. Экзаменационная сессия является итогом работы коллектива за весь учебный год.

Как показали первые дни, более успешно проходят экзамены на тех курсах, где студенты в течение всего учебного года напряженно работали над изучением программного материала. Особенно слаженную организованную работу в текущем учебном году следует отметить на 3 курсе, где старостой группы т. Зуев, и на 4 курсе, где староста т. Шустов. Студенты 3 и 4 курсов умело сочетают учебу в стенах института со своей производственной работой на заводах. Отличные показатели в учебе и на экзаменах имеют студенты третьего курса тт. Зуев, Осколков, Дорофеев, Лукошкина. На 4 курсе на «отлично» сдали первые экзамены студенты тт. Агапов, Пилюгин, Гессер и Шарапов. Остальные студенты этих курсов в своем большинстве сдают экзамены на «хорошо» и «отлично».

На втором курсе глубокие знания показали студенты тт. Довгалева, Егоров, Гузев, Зайков, Челпановский, на 1 курсе хорошо учатся тт. Юрков, Климов и другие.

Наряду с проведением экзаменов институт деятельно готовится к предстоящему очередному 5 выпуску инженеров по специальности «Технология машиностроения». 32 студента-дипломанта, начиная с 1 марта 1954 года, упорно работают над выполнением своих дипломных работ. Темы дипломных проектов тесно связаны с практической работой промышленных предприятий города — Алтайского тракторного завода им. М. И. Калинина и АЗТЭ. Напряженная творческая работа студентов-дипломантов над разработкой усовершенствованных методов обработки деталей и узлов трактора обеспечивает в своей основе хорошее качество проектов. Поэтому некоторые из них могут быть использованы для внедрения в производство на наших заводах. Впервые в институте студентами разрабатываются новые темы. Проект модельного цеха по изготовлению модельно-эпюжного инвен-

таря для механизированных литейных цехов разрабатывают тт. Левшин и Штоль. Проект цеха сборки и испытания топливных насосов разрабатывает т. Осколков. Проект инструментального цеха тракторного завода по изготовлению режущего инструмента разрабатывается студенткой т. Деметьевой П. П.

Разработку дипломных проектов студенты ведут на основе опыта работы не только АЗТЭ, АЗТЭ, но и опыта работы ведущих предприятий австралийской промышленности нашей страны и научно-исследовательских институтов.

Партия и Советское правительство проявляют большую заботу о расцвете социалистической культуры, о непрерывном развитии высшего образования. Особое внимание уделяется вопросам организации учебы рабочих, инженерно-технических работников в высших учебных заведениях без отрыва от производства.

Достаточно отметить тот факт, что в текущем году специальным распоряжением Совета Министров Союза ССР предусматривается в ближайшие два года довести контингент учащихся по Рубцовскому филиалу АИХСМ до 400 человек. В этом году филиал института будет принимать на 1-й курс 100 человек. Такой большой набор проводится здесь впервые и это обязывает дирекцию филиала института, партийную и профсоюзную организацию оперативно решать все вопросы, связанные с новым набором слушателей. В деле комплектования института обязаны оказать помощь партийные и профсоюзные организации предприятий.

В 1954 году новый набор будет проводиться на два отделения: «технология машиностроения» и «технология литейного производства».

Все желающие поступить в институт должны иметь законченное среднее образование. К заявлению прилагаются: автобиография, аттестат зрелости или диплом (в подлиннике), справка о состоянии здоровья.

Вступительные экзамены проводятся с 1 по 20 августа по математике, физике, химии, русскому языку и литературе.

А. ОРЛОВ,
директор филиала института.

щие части одной пары тракторов находились не ближе 150—200 мм от соседней пары. От продольного и поперечного сдвига тракторы укрепляются клиньями и проволочными растяжками. Клинья подкладываются под каждое колесо с двух сторон и прибиваются гвоздями к полу платформы. Чтобы не допустить поперечного смещения тракторов, параллельно каждому заднему колесу трактора с внутренней стороны прибавляются бруски определенного размера. При этом переднее колесо трактора удерживается двумя продольными брусками. Кроме клиньев и брусков, каждый трактор закрепляется тремя проволочными растяжками. Тракторы ставятся на первую скорость и затормаживаются ручными тормозами.

Новый метод погрузки тракторов наполовину сокращает потребность в подвижном составе.

Более совершенный способ погрузки комбикорма предложил весовщик станции Раз'езд 6 км Северной железной дороги т. Федотов. Он заключается в сле-

дующем. Заделываются боковые вагонные люки, устанавливаются хлебные щиты или дверные заграждения. Люки плотно закрываются запорами и проволочной закруткой за кольца. Затем каждый люк внутри вагона завешивается стандартным бумажным мешком. При установке хлебных щитов обращается внимание на плотность прилегания их к стойкам дверных проемов и к полу.

На железнодорожном транспорте имеется много возможностей лучшего использования подвижного состава, сокращения оборота вагонов и увеличения их провозной способности. Борьба за полное использование грузоподъемности подвижного состава на станциях должна проводиться не только коммерческими работниками и весовщиками. Внедрение передовых методов использования грузоподъемности подвижного состава — дело всех железнодорожников.

В. ГРИТЧЕНКО,
Начальник бюро по делам изобретательства Министерства путей сообщения.

Механизация трудоемких процессов — важное условие под'ема производительности труда

Ремонт завершен успешно

Коллектив мельзавода № 16 «Главмука» досрочно завершил годовой ремонт.

В процессе ремонта на заводе был проведен ряд мероприятий, способствующих дальнейшему повышению производительности труда, увеличению объема выпускаемой продукции — усилены транспортные механизмы, установлены две новых мощных самотаски, более сильные валы, усилено трансмиссионное хозяйство. Высвободили производственные площади и установили на них новые машины — два расцева, два триера, отрубную щетку, щеточную маши-

ну, центрофугалы и другие.

На заводе внедрена новая схема просеивания по опыту передовых московских мукомольных предприятий.

В результате всего этого на заводе производительность труда возрастет на 10 процентов.

Сегодня мельзавод начал работать на полную мощность. Коллектив мельзавода полугодичную программу завершил 1-го июня и в оставшиеся 7 дней этого месяца будет давать продукцию сверх плана.

М. НЕХОРОШЕВ,
директор мельзавода № 16
«Главмука».

Используем внутренние резервы

В текущем году коллектив инструментального цеха завода тракторного электрооборудования из месяца в месяц успешно выполняет производственные задания. Этому в немалой степени способствует внедрение организационно-технических мероприятий.

На участке прессформы сборка трудоемких деталей производилась вручную. В настоящее время здесь установлен специальный под'емник, значительно

но облегчающий работу слесарей.

По предложению мастера тов. Чуикова изменена конструкция метчиков, грибовых фрез, разверток и т. д. В цехе газовые резы изготавливаются из цельного быстрореца. Калильщики Зимины предложили державку реза делать из углеродистой стали, а пластинки быстрореца припаивать.

П. РЯБИНКИН,
зам. начальника инструментального цеха АЗТЭ.

За передовую технологию

Одним из важнейших резервов для увеличения с'ема продукции с единицы имеющегося оборудования является совершенствование и внедрение новой технологии.

В этом нетрудно убедиться при внимании к механизации технологических процессов обработки той или иной детали. Проведенная нами в этом направлении работа дала значительные результаты.

В частности, многое сделано по сокращению и совмещению операций. Например, заготовки на валики масляного насоса, шлицевые валики и распорки кабин ранее производились на пилах. Замена операции порубкой на прессах в пять раз сократила время и в

четыре раза повысила производительность операторов. Если рабочий на пиле успевал порезать 500—600 заготовок, то на прессах он дает около трех тысяч заготовок.

Выработка на одного рабочего в настоящее время у нас поднималась против плановой на 8,2 процента. Многие рабочие, рихтовщики горячих пружин, как Николай Цыбаров, Лидия Самарина, правильщики Елавдия Носорова и Николай Макеев довели выработку до 300 процентов. Широкая механизация технологических процессов позволит коллективу рабочих увеличить выпуск продукции.

Н. РАКОВ,
старший мастер метизного цеха АЗТЭ.

Для увеличения производительности труда

Коллектив паровозного депо обязался в этом году повысить производительность труда на 10 процентов.

Важнейшим средством для выполнения этой задачи является механизация трудоемких процессов.

За последнее время много приспособлений сделано для котельного цеха, который заметно улучшил свою работу. Коллективу котельщиков не раз присваивалось переходящее знамя в соревнованиях.

В механическом цехе построена электокранбалка. Сданы в эксплуатацию две кранбалки в цехах под'емки. В электросварочном цехе переделана система стелов и вентиляций, сделан воздушный под'емник, сделан воздушный под'емник, устроено приспособление для перемещения сварочных машин в случае их ремонта, поставлен более мощный вентилятор. В заготовительном цехе сделан пресс для испытания подвесок.

Все эти мероприятия направлены на то, чтобы значительно облегчить труд рабочего и повысить производительность труда.

Б. ПОРТЯНКИН,
инженер по оборудованию паровозного депо.

Внедряем механизацию

Многие трудоемкие процессы на нашем заводе производились вручную. Ремонтируя тракторные, комбайновые и другие моторы сельскохозяйственных машин, наши рабочие в цехах бесполезно затрачивали много физического труда. Так, например, транспортировка и под'ем ремонтимых двигателей производились вручную. Сейчас мы собственными силами изготовили электрифицированную кранбалку грузоподъемностью в 3 тонны. На днях кранбалка будет сдана в эксплуатацию. С вводом кранбалки производительность труда при транспортировке двигателей увеличится в три раза.

Догибка тяг сцепки С—11 производилась вручную кувалдой. Подчас тяги выходили не соответствующие технологическим требованиям. Сейчас догибка тяг переведена на штамповые операции. Производительность возросла в два раза. В несколько раз улучшилось качество догибки. Большие работы проводятся также по механизации разгрузо-погрузочных работ. Станки и моторы, поступавшие на ремонт и вышедшие из ремонта, разгружались и погружались вручную. Сейчас мы работаем над установлением наружной кранбалки грузоподъемностью в 3 тонны.

И. МАЛКИН,
директор Рубцовского ремонтного завода.



ЗАПОРОЖЬЕ. Коллектив доменной цеха завода «Запорожсталь» борется за выполнение годового задания и выдачу сверхпланового чугуна. Хороших показателей добивается старший горновой доменной печи № 2 комсомолец Владимир Дрижд. С начала года он выдал сотни тонн чугуна сверх плана. На снимке: старший горновой Владимир Дрижд.

Нам пишут

О недостатках в работе Рубторга

Коммунистическая партия и Советское правительство поставили задачу дальнейшего подема экономики нашей страны, создания избытка промышленных и продовольственных товаров для удовлетворения постоянно растущих потребностей членов социалистического общества. Большая ответственность ложится на торгующие организации в деле распределения товаров.

В 1954 году Рубцовский торг из месяца в месяц выполняет план товарооборота. Хороших показателей добились коллективы таких магазинов, как №№ 1, 3, 9, 18, 21, 24, 29 и другие.

Однако в работе торгова имеется ряд существенных недостатков.

Основным недостатком является то, что руководители Рубторга интересуются только средним процентом выполнения плана товарооборота в целом по торгу, не анализируя, что кроется за этой цифрой. Между тем добрая половина магазинов и ларьков торгова на протяжении долгого времени не выполняет планы товарооборота.

Директор Рубторга т. Шербаков не анализирует работу отстающих магазинов, не контролирует деятельность планового и торгового отделов. Эти отделы не имеют между собой оперативной увязки и не случайно поэтому допускают неправильное планирование работы некоторых магазинов и ларьков. Слабо осуществляется контроль за распределением и выборкой фондовых товаров с баз, не доводится до магазинов отдельно план по каждому ассортименту товаров, в особенности промышленных.

Плановый отдел торгова не учитывает условия расположения магазинов в городе, от которых зависит покупательный спрос населения.

Работники планового отдела не изучают условий работы магазинов и при вычислении их удельного веса больше берут во внимание подсобные помещения, производительность труда продавцов и наличие рабочих мест,

а к покупательной способности населения подходят формально. Только по этой причине систематически не выполняют план товарооборота магазины №№ 7, 8, 10, 33, 50.

Имеют место и такие факты, когда план доводится, а для его выполнения фондового товара нет. Так было с магазином № 6 в прошедшем месяце.

Торговый отдел (начальник т. Куранов) слабо осуществляет контроль за распределением и выборкой товаров с торговых баз. В течение трех месяцев на базе торгова залеживалась стеклянная посуда и строительные материалы, в то же время пуско-хозяйственные магазины план систематически не выполняли. Тов. Куранов мирится с этим.

В течение мая в городе ощущался недостаток ходовых табачных изделий. Однако фонды на эти изделия у торгова имелись. Их нужно было только своевременно выбрать с базы «Табакторга». Ничем нельзя объяснить отсутствие в продаже нюхательной махорки, которой на базе «Табакторга» имеется больше чем нужно. Вероятно, руководители торгова считают такой товар мелочью, которая дает очень малый процент к выполнению плана.

Не следует забывать, что задача советской торговли — полное удовлетворение спроса трудящихся.

Медленно решаются Рубторгом вопросы расширения торговой сети.

Все это говорит о том, что руководители торгова еще недостаточно претворяют в жизнь постановление Совета Министров СССР и ЦК КПСС «О мерах дальнейшего развития советской торговли».

Задача торговых работников города состоит в том, чтобы правильно распределять отпущенные государством фонды на товары, своевременно довести их до покупателя и культурно его обслужить.

П. ВОСТРИКОВ,
инструктор ГК КПСС.

По следам наших выступлений

„Обеспечить цех инструментом“

Под таким заголовком в газете «Коммунистический призыв» за 11 июня было опубликовано письмо мастера механического участка АЗТЭ тов. Сафонова, в котором говорилось о недостатках в работе инструментальной кладовой инструментального цеха Алтайского завода тракторного электрооборудования. Указывалось, что в кладовой нет необходимого инструмента, а тот, который имеется, выдается бесконтрольно, в результате чего часты случаи его преждевременного выхода из строя. Работники кладовой безответственно относятся к своим обязанностям. Работу коллектива цеха тормозит недостаток ин-

струмента второго порядка. Исполняющий обязанности секретаря партбюро завода т. Исаев сообщил, что по замечке приняты необходимые меры.

Вопрос об изготовлении инструмента второго порядка был обсужден на собрании коллектива инструментального цеха. Составлен график выпуска этого инструмента. Запущены в работу большие партии метчиков, фрез, резцов и другого инструмента. Получены новые штангели. Старший кладовщик инструментальной кладовой тов. Чуников за халатное отношение к своим обязанностям отстранен от работы в кладовой.



Профсоюзы Китайской Народной Республики проявляют большую заботу о здоровье и отдыхе трудящихся. На снимке: в санатории профсоюза почтово-телеграфных работников. Фото агентства Синьхуа.

Задержание двух французских самолетов на индийских аэродромах

ДЕЛИ. Как сообщает газета «Хиндустан таймс», таможенные чиновники калькутского аэродрома Дум-Дум задержали и подвергли осмотру французский самолет, вылетевший из Тулузы в Сайгон с 84 пассажирами. В самолете было обнаружено огнестрельное оружие. Другой французский самолет был задержан для осмотра таможенными чиновниками на

дельском аэродроме Палам. Самолет перевозил в Индо-Китай французских солдат, одетых в гражданское платье.

Газета напоминает, что по соглашению между Индией и Францией перелеты французских самолетов над территорией Индии разрешаются только в том случае, если на них нет военных материалов.

Попытки США втянуть Иран в турецко-пакистанский пакт

ТЕГЕРАН. Журнал «Мосавар» пишет, что политическая деятельность американского посла в Иране Гендерсона в последнее время не имеет прямого отношения к вопросу о нефти. В настоящее время Америка занята созданием военных баз вблизи «жизненных центров Советского Союза».

Несмотря на оказанное ею давление, отмечает журнал, Америка еще не добилась согласия Ирана на участие в средневосточном военном союзе. Нынешняя деятельность Гендерсона направлена на решение именно этого вопроса, а выступления некоторых депутатов меджлиса относительно «нейтралитета» являются ни-

чем иным, как «отражением» этой деятельности.

Гендерсон, пишет далее журнал, довел до сведения государственных деятелей Ирана, что в случае присоединения последнего к турецко-пакистанскому договору, являющемуся ядром средневосточного военного союза, Америка готова предоставить Ирану «привилегии», в том числе «чрезвычайную финансовую помощь».

Журнал далее подчеркивает, что «заслуживает внимания в этом вопросе и политика англичан. Официальная лондонская газета «Таймс» одобряет присоединение Ирана к турецко-пакистанскому договору. Следовательно, между Англией и Америкой на этот счет существует договоренность».

Новое французское правительство

ПАРИЖ. Как передает агентство Франс Пресс, правительство Мендес-Франса сформировано в следующем составе: председатель совета Министров и министр иностранных дел Мендес-Франс; министр национальной обороны генерал Пьер Кениг («социальный республиканец»); министр внутренних дел Франсуа Миттеран («Демократический и социалистический союз сопротивления»); министр по делам заморских территорий Робер Бюрон (МРП); министр финансов, экономики и планирования Эдгар Фор (радикал-социалист); министр по делам присоединившихся государств Ги Ла Шамбр (независимый республиканец); министр по делам Марокко и Туниса Кристиан Фуше («социальный республиканец»); министр торговли и промышленности Морис Буржес-Монури (радикал-социалист); министр труда Эжен Клодиус-Нети («Демократический и социалистический союз сопротивления»); министр по делам бывших фронтовиков Эмманюэль Тамбль (независимый республиканец).

К торговым отношениям между СССР и Исландией

В результате успешно закончившихся советско-исландских торговых переговоров 19 июня с. г. в Москве подписан Протокол о взаимных поставках товаров СССР и Исландии на период с 1 июля 1954 года по 31 декабря 1955 года, предусматривающий дальнейшее расширение товарооборота между обеими странами.

В соответствии с протоколом из СССР в Исландию будут поставляться нефтепродукты, зерно и мука, цемент, изделия из металла, антрацит и другие товары, а из Исландии в СССР — рыбное филе, соленая и мороженная сельдь.

Протокол подписали: с советской стороны — Министр внешней торговли И. Г. Кабанов, с исландской стороны — Чрезвычайный Посланник и Полномочный Министр Исландии в СССР П. Торстейнссон.

Редактор А. И. ШЕШТАНОВ.

Расписание

движения пассажирских и пригородных поездов на лето 1954 года по станции Рубцовка

(Время московское)

№ № поездов	Маршрут следования	Прибытие	Стоянка в мин.	Отправление	Числа следования
97	Москва—Рубцовка	7—53	—	—	по нечетным
98	Рубцовка—Москва	—	—	13—39	по нечетным
75	Новосибирск—Алма-Ата	0—13	25	0—38	по четным
76	Алма-Ата—Новосибирск	20—36	26	21—02	по нечетным
75	Новосибирск—Ташкент	0—13	25	0—38	по нечетным
76	Ташкент—Новосибирск	20—36	26	21—02	по четным
53	Новосибирск—Ташкент	11—24	30	11—54	ежедневно
54	Ташкент—Новосибирск	15—50	30	16—20	ежедневно
61	Рубцовка—Ридлер	—	—	20—17	ежедневно
62	Ридлер—Рубцовка	2—57	—	—	ежедневно
101	Рубцовка—Локоть	—	—	22—27	ежедневно
102	Локоть—Мамонтово	2—29	10	2—39	ежедневно
103	Мамонтово—Аул	5—15	17	5—32	ежедневно
104	Аул—Мамонтово	10—39	22	11—01	ежедневно
105	Мамонтово—Локоть	14—16	10	14—26	ежедневно
106	Локоть—Рубцовка	18—43	—	—	ежедневно